

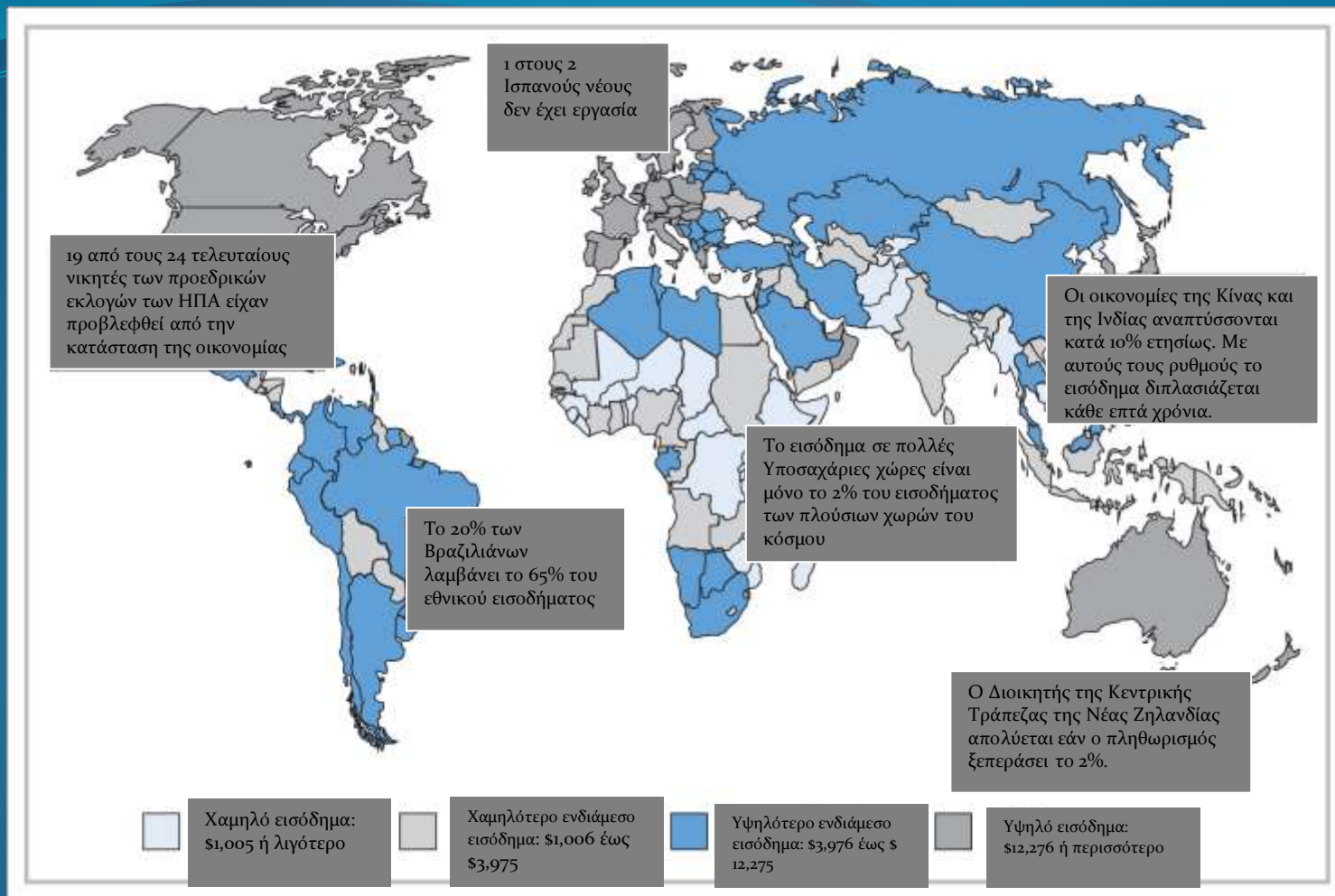
# ΜΑΚΡΟΧΡΟΝΙΑ ΟΙΚΟΝΟΜΙΚΗ ΜΕΓΕΘΥΝΣΗ

# Τι θα εξετάσουμε

- Γιατί η μακροχρόνια οικονομική μεγέθυνση μετριέται σαν η αύξηση του πραγματικού κατά κεφαλήν ΑΕΠ; Πως έχει μεταβληθεί το πραγματικό κατά κεφαλήν ΑΕΠ διαχρονικά, σε διαφορετικές χώρες;
- Γιατί η **παραγωγικότητα** είναι το κλειδί για την μακροχρόνια οικονομική μεγέθυνση; Πως οδηγείται η παραγωγικότητα από το **φυσικό κεφάλαιο**, το **ανθρώπινο κεφάλαιο** και την **τεχνολογική πρόοδο**;
- Γιατί διαφέρουν σε τέτοιο βαθμό οι ρυθμοί μακροχρόνιας μεγέθυνσης μεταξύ των χωρών;
- Πως διαφέρει η μεγέθυνση μεταξύ αρκετών σημαντικών περιοχών του πλανήτη; Γιατί η **υπόθεση της σύγκλισης** έχει εφαρμογή σε οικονομικά προηγμένες χώρες;
- Πώς η σπανιότητα των φυσικών πόρων και η υποβάθμιση του περιβάλλοντος θέτουν μια σημαντική δοκιμασία στην **βιώσιμη, μακροχρόνια οικονομική μεγέθυνση**;

# Πραγματικό Κατά Κεφαλήν ΑΕΠ

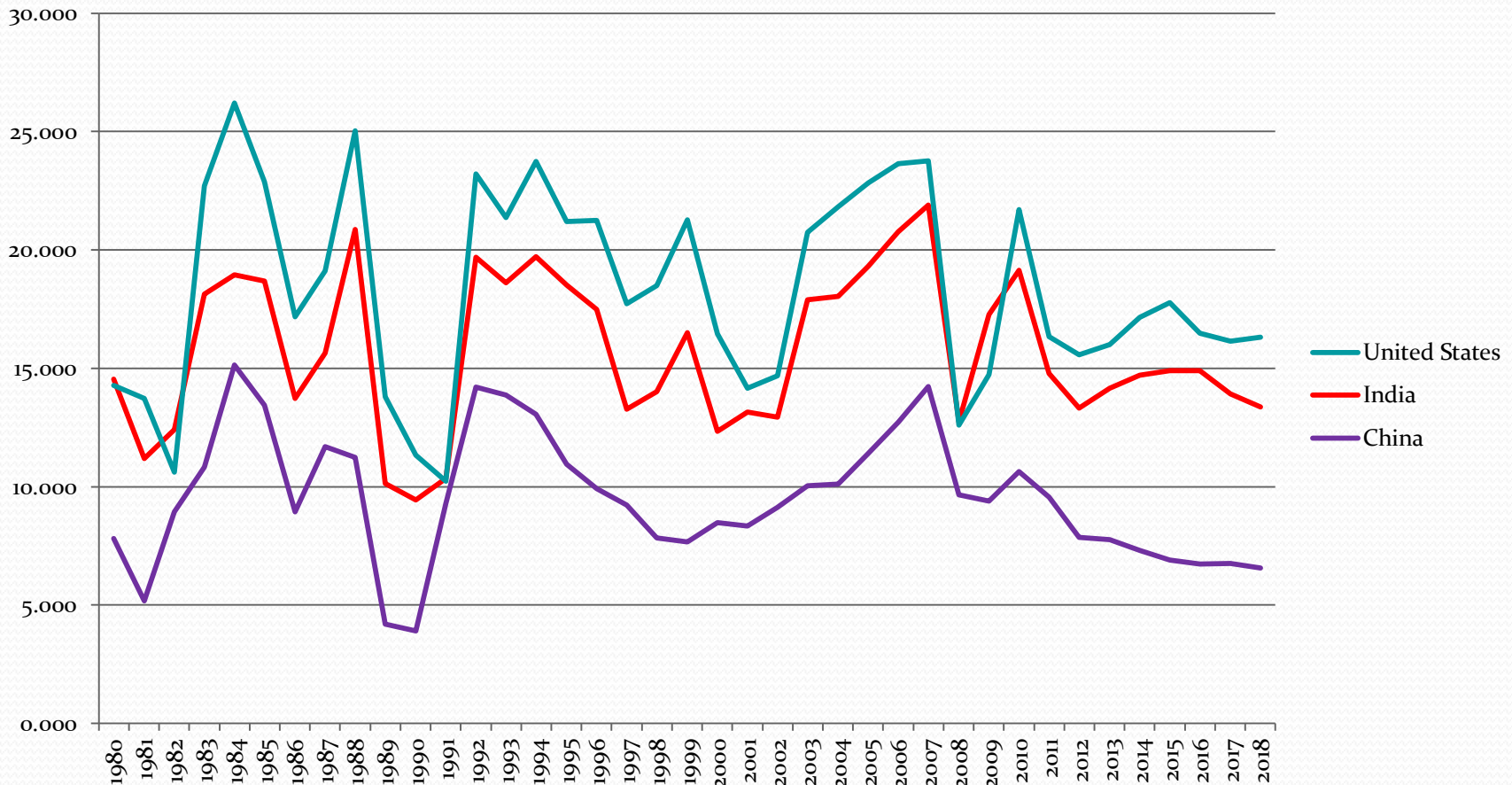
- Το στατικό μέγεθος-κλειδί-που χρησιμοποιείται για την παρακολούθηση της οικονομικής μεγέθυνσης. Το πραγματικό ΑΕΠ διαιρούμενο με το μέγεθος του πληθυσμού.
- Χρησιμοποιούμε το πραγματικό κατά κεφαλήν ΑΕΠ διότι θέλουμε να απομονώσουμε την επίδραση των μεταβολών στο πληθυσμό.
- Π.χ όλων των άλλων παραγόντων σταθερών, μια αύξηση στο μέγεθος του πληθυσμού, μειώνει το επίπεδο διαβίωσης για το μέσο άτομο (Υπάρχουν τώρα περισσότεροι άνθρωποι να μοιραστούν μια συγκεκριμένη ποσότητα πραγματικού ΑΕΠ).



Διάγραμμα 1.1 Ο χάρτης δείχνει τις τεράστιες διαφορές που υπάρχουν στο κατά κεφαλήν εισόδημα των εθνών το 2015. Άλλες σημαντικές μακροοικονομικές μεταβλητές και θέματα αναφέρονται στα πλαίσια: η οικονομική ανάπτυξη, η ανεργία, ο πληθωρισμός, η κατανομή του εισοδήματος και η στενή σχέση μεταξύ της οικονομίας και της πολιτικής.

Πηγή: World Bank Key Statistics Online.

# Οικονομική Μεγέθυνση στις ΗΠΑ, Ινδία και Κίνα 1980-2018



# Ρυθμοί μεγέθυνσης

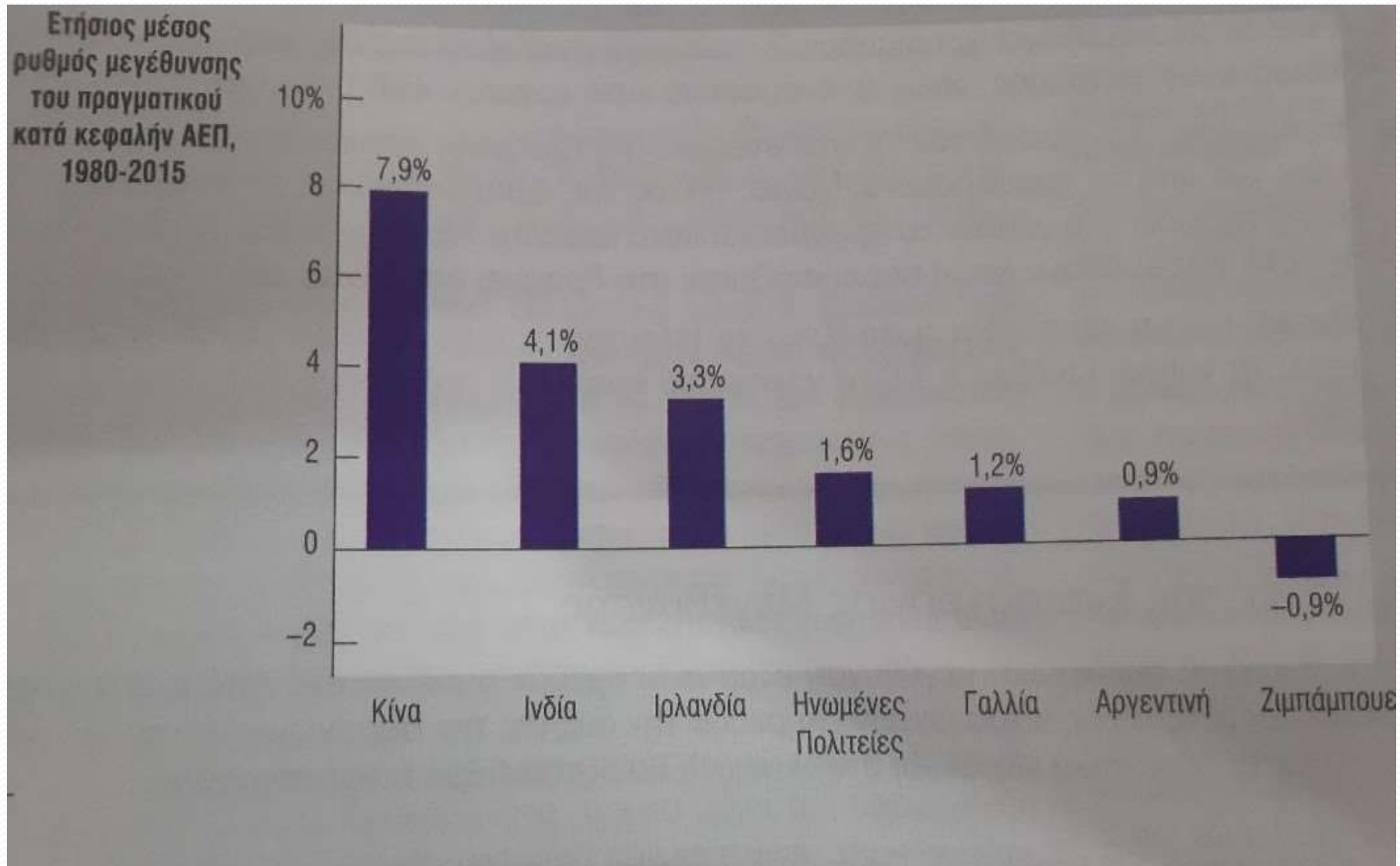
- Σύμφωνα με τον κανόνα του 70, ο χρόνος που χρειάζεται μια μεταβλητή που αυξάνεται βαθμιαία στην πάροδο του χρόνου, για να διπλασιαστεί, προκύπτει κατά προσέγγιση από την διαίρεση του 70 με τον ετήσιο ρυθμό μεγέθυνσης αυτής της μεταβλητής.
- Αριθμός ετών που απαιτούνται για τον διπλασιασμό της μεταβλητής=

70

Ετήσιος Ρυθμός Μεγέθυνσης της Μεταβλητής

- Ο Κανόνας του 70, μπορεί να εφαρμοστεί μόνο για έναν θετικό ρυθμό μεγέθυνσης
- Εάν το πραγματικό κατά κεφαλήν ΑΕΠ αυξάνεται με ρυθμό 1% το χρόνο, θα χρειαστούν 70 χρόνια για να διπλασιαστεί. Εάν αυξάνεται με ρυθμό 2% το χρόνο, θα χρειαστούν μόνο 35 έτη προκειμένου να διπλασιαστεί.

# Σύγκριση Πρόσφατων Ρυθμών Ανάπτυξης



# Η καθοριστική σημασία της παραγωγικότητας

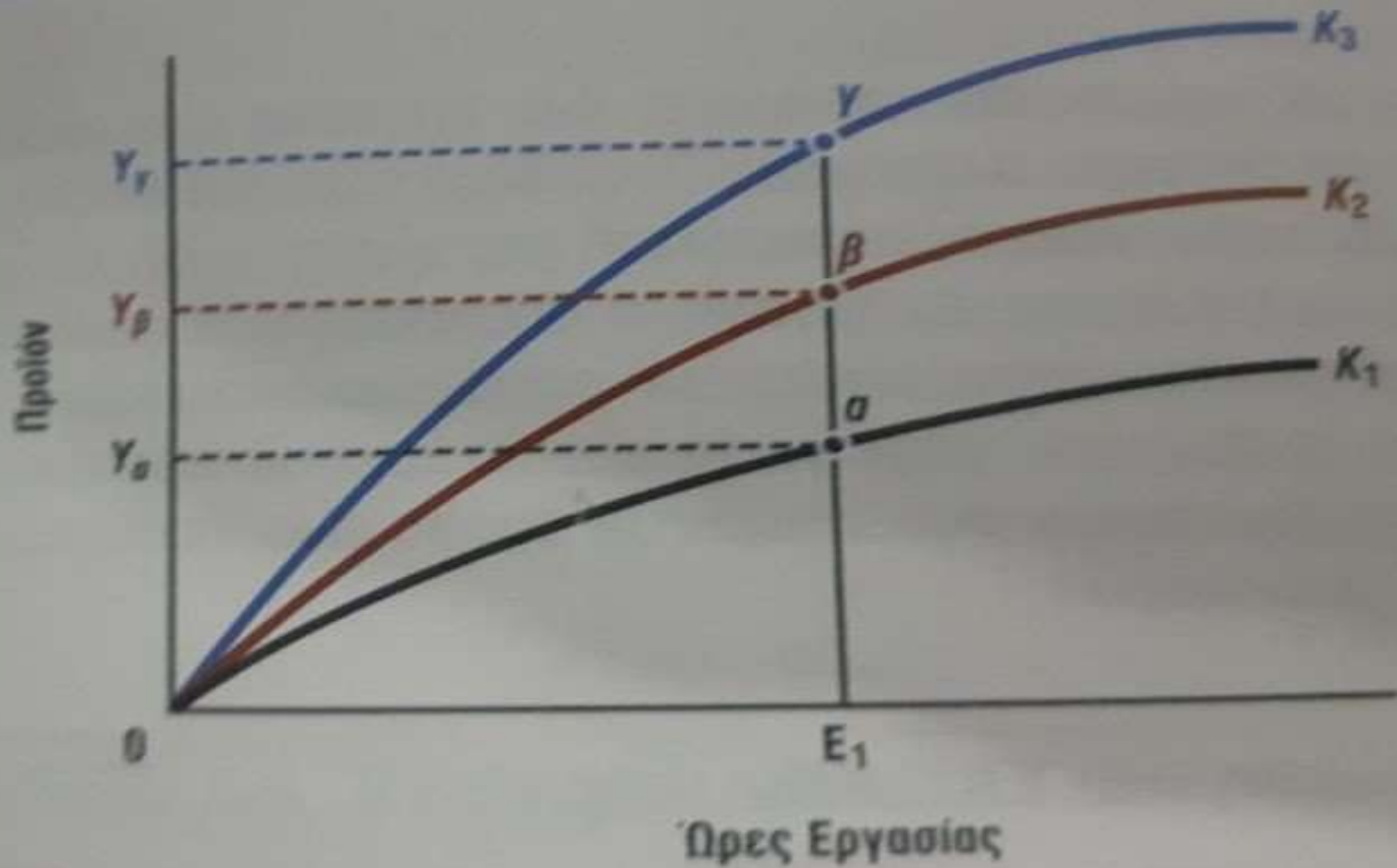
- Η βιώσιμη οικονομική ανάπτυξη επιτυγχάνεται μόνο όταν η ποσότητα του παραγόμενου προϊόντος από τον μέσο εργαζόμενο, αυξάνει σταθερά.
- Ο όρος παραγωγικότητα της εργασίας, ή απλά παραγωγικότητα, χρησιμοποιείται για να αναφέρει το παραγόμενο προϊόν ανά εργαζόμενο.
- Για μικρές χρονικές περιόδους, μια οικονομία μπορεί να βιώσει μια έκρηξη μεγέθυνσης του κατά κεφαλήν προϊόντος, υποχρεώνοντας ένα υψηλότερο ποσοστό του πληθυσμού να εργαστεί.
- Αυτό συνέβη στις ΗΠΑ κατά την διάρκεια του Β' Παγκοσμίου Πολέμου, όταν εκατομμύρια γυναικών που προηγουμένως εργάζονταν μόνο στο σπίτι, εισήλθαν στο αμειβόμενο εργατικό δυναμικό.
- Κατά την διάρκεια όμως περισσότερων μακροχρόνιων περιόδων, ο ρυθμός αύξησης της απασχόλησης δεν είναι ποτέ πολύ διαφορετικός από τον ρυθμό αύξησης του πληθυσμού.



# Οι τρεις πυλώνες της αύξησης της παραγωγικότητας

- **Αύξηση στο φυσικό κεφάλαιο:** Το φυσικό κεφάλαιο αποτελείται από πόρους κατασκευασμένους από ανθρώπους, όπως κτίρια και μηχανήματα.
- **Αύξηση στο ανθρώπινο κεφάλαιο:** Το ανθρώπινο κεφάλαιο είναι οι βελτιώσεις στην εργασία που δημιουργούνται από την εκπαίδευση και τη γνώση και οι οποίες ενσωματώνονται στο εργατικό δυναμικό.
- **Τεχνολογική πρόοδος:** Η τεχνολογική πρόοδος είναι μια βελτίωση στα τεχνικά μέσα παραγωγής αγαθών και υπηρεσιών.

# Το Κεφάλαιο



# Η Λογιστική της Μεγέθυνσης:

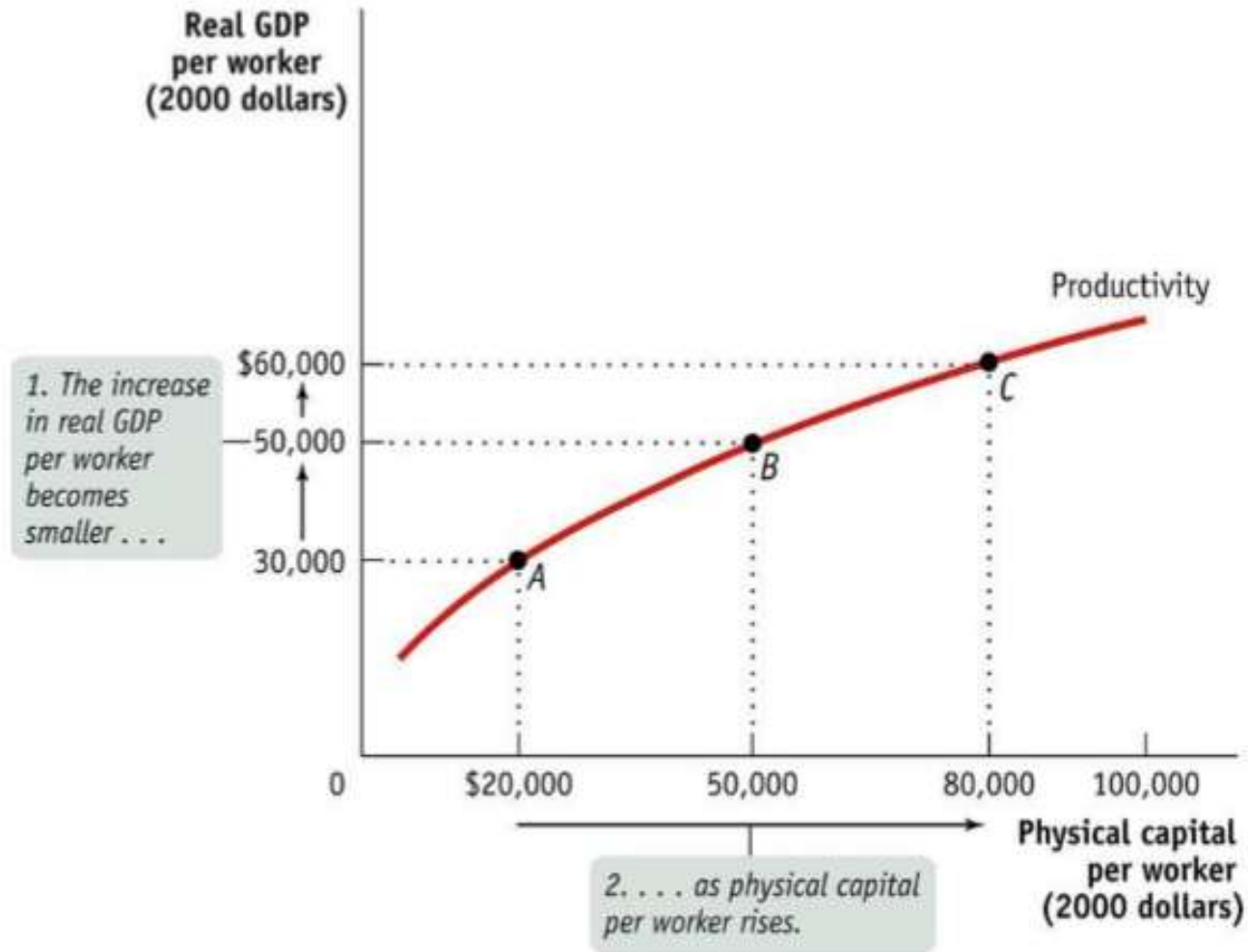
## Η συναθροιστική συνάρτηση Παραγωγής

- Η συναθροιστική συνάρτηση παραγωγής (aggregate production function) είναι μια υποθετική συνάρτηση που δείχνει το πώς εξαρτάται η παραγωγικότητα (το πραγματικό ΑΕΠ ανά εργαζόμενο) από τις ποσότητες του φυσικού κεφαλαίου ανά εργαζόμενο και του ανθρωπίνου κεφαλαίου ανά εργαζόμενο, όπως και από την κατάσταση της τεχνολογίας.
- Ένα παράδειγμα συναθροιστικής συνάρτησης παραγωγής της Κινεζικής και της Ινδικής οικονομικής μεγέθυνσης, από τους οικονομολόγους του Brookings Institution, Barry Bosworth και Susan Collins

ΑΕΠ ανά εργαζόμενο =  $T^*(\text{Φυσικό κεφάλαιο/εργαζόμενο})^{0,4}*(\text{Ανθρώπινο Κεφάλαιο/εργαζόμενο})^{0,6}$

- Μια συναθροιστική συνάρτηση παραγωγής εμφανίζει φθίνουσες αποδόσεις στο φυσικό κεφάλαιο όταν, διατηρώντας σταθερή, την ποσότητα του ανθρώπινου κεφαλαίου ανά εργαζόμενο και την τεχνολογία, κάθε διαδοχική αύξηση στην ποσότητα του φυσικού κεφαλαίου ανά εργαζόμενο, οδηγεί σε μικρότερη αύξηση στην παραγωγικότητα.

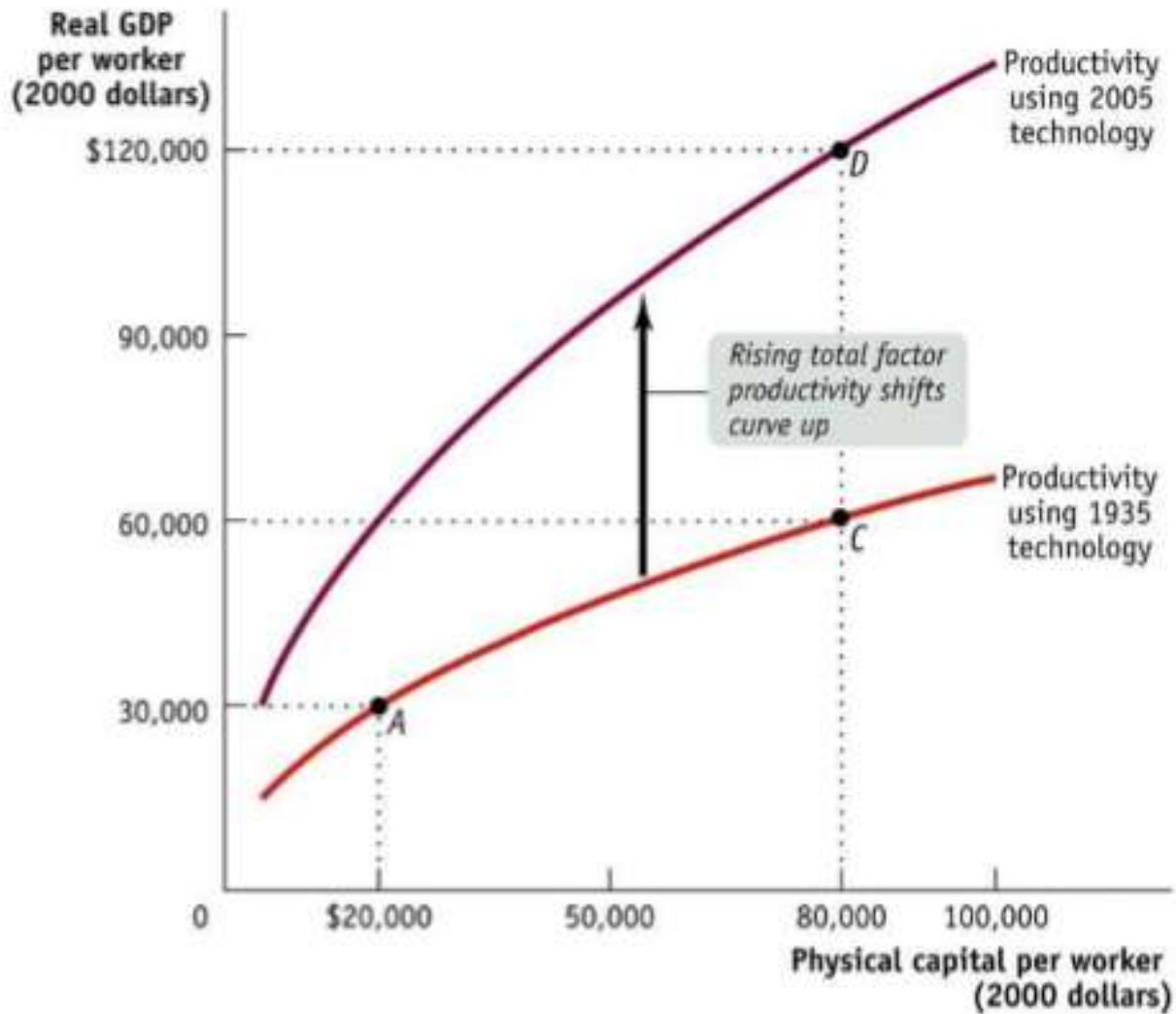
# Φυσικό Κεφάλαιο και Παραγωγικότητα



# Η λογιστική της μεγέθυνσης

- Η λογιστική της μεγέθυνσης εκτιμά τη συνεισφορά κάθε σημαντικού παράγοντα της συναθροιστικής συνάρτησης παραγωγής, στην οικονομική μεγέθυνση.
- Παράδειγμα:
- Η ποσότητα του φυσικού κεφαλαίου/εργαζόμενο αυξάνεται με ρυθμό 3% το χρόνο
- Σύμφωνα με εκτιμήσεις της συναθροιστικής συνάρτησης παραγωγής, κάθε αύξηση 1% στο φυσικό κεφάλαιο/εργαζόμενο, διατηρώντας σταθερό το ανθρώπινο κεφάλαιο και την τεχνολογία, αυξάνει το παραγόμενο προϊόν /εργαζόμενο κατά το ένα τρίτο του 1% ή 0,33%
- Στην περίπτωση αυτή θα εκτιμούσαμε ότι η αύξηση του φυσικού κεφαλαίου /εργαζόμενο είναι υπεύθυνη για το  $3\% \cdot 0,33 = 1$  ποσοστιαία μονάδα μεγέθυνσης της παραγωγικότητας ανά έτος

# Τεχνολογική Πρόοδος και Μεγέθυνση της Παραγωγικότητας



# Τι συμβαίνει με τους φυσικούς πόρους;

- Οι φυσικοί πόροι ασκούν κάποια σημαντική επίδραση στην παραγωγικότητα.
- Όλων των άλλων παραγόντων σταθερών, οι χώρες που διαθέτουν αφθονία σε πολύτιμους φυσικούς πόρους, όπως η ιδιαίτερα εύκρατη γη ή τα πλούσια αποθέματα ορυκτών, έχουν υψηλότερο κατά κεφαλήν ΑΕΠ σε σχέση με τις λιγότερο τυχερές χώρες.
- π.χ Μέση Ανατολή, όπου τα τεράστια αποθέματα πετρελαίου έχουν μετατρέψει κάποιες αραιοκατοικημένες χώρες, σε πολύ πλούσιες (Κουβειτ,)
- Στον σύγχρονο κόσμο, οι φυσικοί πόροι είναι αρκετά λιγότερο σημαντικός παράγοντας της παραγωγικότητας απ' ό,τι το ανθρωπινό ή το φυσικό κεφάλαιο, για την μεγάλη πλειοψηφία των χωρών.
- π.χ ορισμένα κράτη με πολύ υψηλό πραγματικό κατά κεφαλήν ΑΕΠ, όπως η Ιαπωνία, διαθέτουν πολύ λίγους φυσικούς πόρους. Από την άλλη, ορισμένα κράτη που είναι πλούσια σε πόρους όπως η Νιγηρία(διαθέτει αποθέματα πετρελαίου) είναι φτωχές.



- Ο Άγγλος οικονομολόγος Τόμας Μάλθους (Thomas Malthus), στο βιβλίο του –Δοκίμιο περί της αρχής του πληθυσμού- κατέστησε την σταθερή ποσότητα γης παγκοσμίως, την βάση μιας απαισιόδοξης πρόβλεψης σε σχέση με την μελλοντική παραγωγικότητας.
- Καθώς ο πληθυσμός αυξάνεται, η ποσότητα της γης/εργαζόμενο θα μειώνεται. Και αυτό, όλων των άλλων παραγόντων σταθερών θα οδηγήσει σε μείωση της παραγωγικότητας.
- Μακροχρόνια, συμπέρανε ότι η μεγάλη πλειοψηφία των ανθρώπων ήταν καταδικασμένοι να ζουν στο όριο της πείνας.
- Η πίεση από την πληθυσμιακή αύξηση, πράγματι απέτρεψε μεγάλες αυξήσεις στην παραγωγικότητα μέχρι τον 18<sup>ο</sup> αιώνα.
- Αλλά, από την εποχή που ο Μάλθους έγραψε το βιβλίο του, οι όποιες αρνητικές επιδράσεις στην παραγωγικότητα από την αύξηση του πληθυσμού, είχαν κατά πολύ αντισταθμιστεί από άλλους θετικούς παράγοντες-βελτιώσεις στην τεχνολογία, αύξηση στο ανθρώπινο και φυσικό κεφάλαιο και προσφορά τεράστιων ποσοτήτων καλλιεργήσιμης γης στο λεγόμενο Νέο Κόσμο.

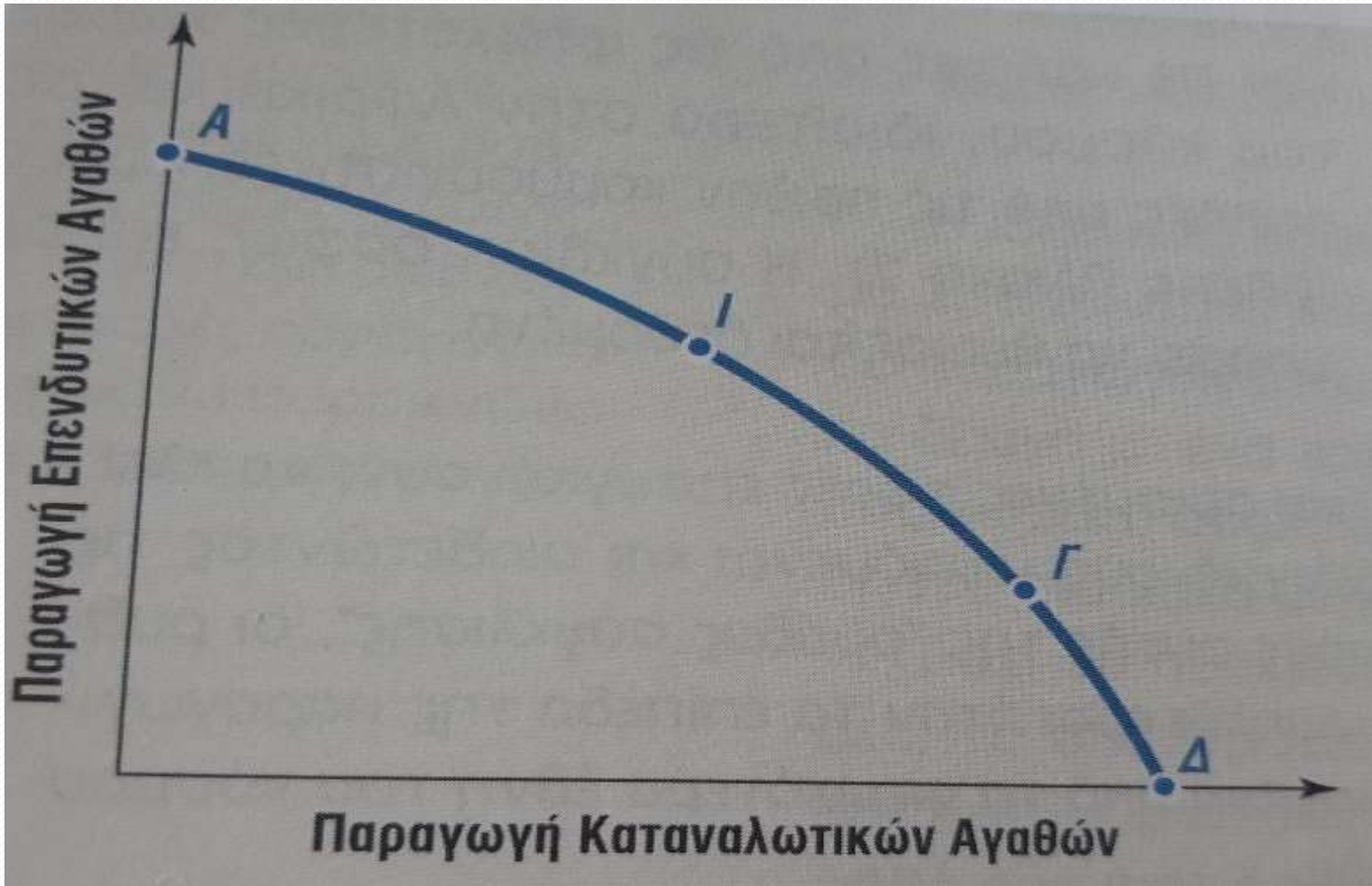
# Γιατί διαφέρουν οι ρυθμοί ανάπτυξης;

- Το επίπεδο παραγωγικότητας ενός έθνους εξαρτάται από τα αποθέματά του σε φυσικό και ανθρώπινο κεφάλαιο, και από το επίπεδο της τεχνολογίας του. Αλλά ο ρυθμός αύξησης της παραγωγικότητας εξαρτάται από τους ρυθμούς αύξησης των τριών αυτών παραγόντων. Οι παράγοντες που συνδράμουν σε υψηλούς ρυθμούς ανάπτυξης είναι οι εξής:
  - Α) Αποταμίευση και Επενδυτική Δαπάνη
  - Β) Εκπαίδευση
  - Γ) Έρευνα και Ανάπτυξη
  - Δ) Κρατικές Πολιτικές

# Α. Αναπτυξιακή Πολιτική: Ενθάρρυνση του Σχηματισμού Κεφαλαίου

- Ένας λόγος για την ύπαρξη διαφορών στους ρυθμούς μεγέθυνσης μεταξύ των κρατών είναι η γρήγορη αύξηση του αποθέματος φυσικού κεφαλαίου μέσα από υψηλότερους ρυθμούς επενδυτικών δαπανών.
- Το απόθεμα κεφαλαίου (capital) εννοούμε την ποσότητα εγκαταστάσεων, εξοπλισμού και λογισμικού σε άμεση διάθεση.
- Οι επιχειρήσεις προσauξάνουν το υπάρχον απόθεμα κεφαλαίου, όταν προβαίνουν σε επενδυτικές (Investment) δαπάνες-αγορά νέων εγκαταστάσεων, εξοπλισμού και λογισμικού.
- Η διαδικασία αυτή ονομάζεται σχηματισμός κεφαλαίου (capital formation), κυριολεκτικά η δημιουργία νέου κεφαλαίου.
- Τα χρήματα από την υψηλή επενδυτική δαπάνη προέρχονται από αποταμιεύσεις. Η επενδυτική δαπάνη θα καταβάλλεται είτε από τις αποταμιεύσεις των εγχώριων νοικοκυριών, είτε από τις αποταμιεύσεις των ξένων νοικοκυριών-δηλ. εισροή ξένου κεφαλαίου.

# Επιλέγοντας μεταξύ Επένδυσης και Κατανάλωσης



- Διαθέτοντας περισσότερους πόρους μιας κοινωνίας για την παραγωγή επενδυτικών αγαθών, γενικά σημαίνει την διάθεση λιγότερων πόρων για την παραγωγή καταναλωτικών αγαθών.
- Μια ΚΠΔ μπορεί να χρησιμοποιηθεί για να απεικονίσει την φύση αυτής της θυσίας
- Με δεδομένη την τεχνολογία και τους υπάρχοντες πόρους εργασίας, κεφαλαίου κ.ο.κ η χώρα μπορεί καταρχάς να επιλέξει οποιοδήποτε σημείο στην ΚΠΔ.
- Εάν επιλέξει ένα σημείο όπως το Γ, οι πολίτες της θα απολαμβάνουν πολλά καταναλωτικά αγαθά, αλλά δεν θα επενδύσει πολλά για το μέλλον.
- Αν πάλι επιλέξει ένα σημείο σαν το Ι, οι πολίτες της θα καταναλώνουν λιγότερα σήμερα, αλλά το υψηλότερο επίπεδο επενδύσεων του έθνους σημαίνει πως θα αναπτυχθεί ταχύτερα.
- Εάν η κυβέρνηση θέλει το απόθεμα κεφαλαίου να αυξάνεται ταχύτερα, δηλ να μετακινηθεί σε ένα σημείο όπως το Γ ή Ι, τότε οι ιδιωτικές επιχειρήσεις λαμβάνουν όλες σχεδόν τις επενδυτικές αποφάσεις.
- Για να επιτύχει η διαδικασία σχηματισμού κεφαλαίου η κυβέρνηση πρέπει να πείσει τις ιδιωτικές επιχειρήσεις να επενδύσουν περισσότερα. Αλλά πώς;

# Κίνητρα για αύξηση των επενδύσεων στις ιδιωτικές επιχειρήσεις

- **Πραγματικά επιτόκια:** Το ποσό το οποίο επενδύουν οι επιχειρήσεις, εξαρτάται από το πραγματικό επιτόκιο το οποίο πληρώνουν για να δανειστούν κεφάλαια. Όσο χαμηλότερο το επιτόκιο, τόσες περισσότερες επενδύσεις θα πραγματοποιηθούν.
- **Φορολογικές Διατάξεις:** Η φορολογική νομοθεσία παρέχει αρκετούς τρόπους στην κυβέρνηση για να επηρεάσει τις επιχειρηματικές δαπάνες σε επενδυτικά αγαθά. Αλλά η επιρροή απέχει πολύ από τον ολοκληρωτικό έλεγχο.
- **Τεχνολογική Αλλαγή**
- **Αύξηση της Ζήτησης:** Υψηλά επίπεδα πωλήσεων και προσδοκίες για ταχεία οικονομική ανάπτυξη δημιουργούν ευνοϊκή ατμόσφαιρα για επενδύσεις.
- **Πολιτική Σταθερότητα:** Η πολιτική σταθερότητα και η καλή διακυβέρνηση είναι ουσιώδη συστατικά της προαγωγής της οικονομικής μεγέθυνσης μακροπρόθεσμα. Το πολιτικό σύστημα θα πρέπει να είναι σταθερό, ώστε οι νόμοι να μην αλλάζουν δίχως κάποια λογική.
- **Δικαιώματα Ιδιοκτησίας:** Δικαιώματα ιδιοκτησίας είναι οι νόμοι ή/και συμβάσεις οι οποίες αποδίδουν στους ιδιοκτήτες το δικαίωμα να χρησιμοποιούν την περιουσία τους όπως αυτοί νομίζουν(εντός του νομικού πλαισίου) και να αποκομίσουν τα οφέλη.

## Β. Αναπτυξιακή Πολιτική: Βελτίωση της Μόρφωσης και της Εκπαίδευσης

- Ακριβώς όπως οι χώρες διαφέρουν ουσιαστικά στον ρυθμό με τον οποίο προσθέτουν το φυσικό κεφάλαιο, υπάρχουν μεγάλες διαφορές και στον ρυθμό με τον οποίο οι χώρες προσθέτουν στο ανθρώπινο κεφάλαιο μέσω εκπαίδευσης.
- Οι περισσότεροι μορφωμένοι και καλύτερα εκπαιδευμένοι εργαζόμενοι κερδίζουν υψηλότερους μισθούς. Οι οικονομολόγοι φυσιολογικά υποθέτουν ότι οι άνθρωποι που κερδίζουν περισσότερα είναι και οι πιο παραγωγικοί.
- Επομένως περισσότερη μόρφωση και εκπαίδευση πιθανώς να συνεισφέρουν στην υψηλότερη παραγωγικότητα.
- Η εργασιακή εκπαίδευση μπορεί να είναι εξίσου σημαντική με την τυπική μόρφωση όσον αφορά την αύξηση της παραγωγικότητας.

## Γ. Αναπτυξιακή Πολιτική: Έρευνα και Ανάπτυξη

- Ένας τρόπος προκειμένου να προωθηθεί η εφεύρεση και η καινοτομία είναι να αφιερωθούν περισσότεροι πόροι της κοινωνίας στην έρευνα και ανάπτυξη.
- Η έρευνα και η ανάπτυξη (Research and Development) είναι η δαπάνη για την δημιουργία και εφαρμογή νέων τεχνολογιών. Οδικά δίκτυα, ενεργειακά δίκτυα, λιμάνια, δίκτυα πληροφορίας και άλλες υποστηρικτικές δομές για την οικονομική δραστηριότητα, είναι γνωστά σαν υποδομές.
- Οι ΗΠΑ ήταν μεταξύ των πρώτων που κατασκεύασαν την συστηματική έρευνα και ανάπτυξη τμήμα των λειτουργιών του.
- Π.χ η Polaroid εφεύρε την στιγμιαία φωτογραφία, η Xerox ανέπτυξε τη φωτοαντιγραφή και η Apple πρωτοπόρησε στον ηλεκτρονικό υπολογιστή γραφείου. Φαρμακευτικές εταιρείες με έδρα τις ΗΠΑ ανακάλυψαν πολλά νέα φάρμακα, τα οποία βελτιώνουν την ποιότητα της ζωής.



## Δ. Αναπτυξιακή Πολιτική: Κρατικές Πολιτικές

- Οι κρατικές πολιτικές μπορεί να αυξήσουν τον ρυθμό μεγέθυνσης της οικονομίας μέσα από τέσσερις διαφορετικές διαύλους.
- 1. Κρατικές επιδοτήσεις για υποδομές
- 2. Κρατικές επιδοτήσεις για την εκπαίδευση
- 3. Κρατικές επιδοτήσεις για έρευνα και ανάπτυξη
- 4. Διατήρηση ενός εύρυθμου χρηματοοικονομικού συστήματος

# Το Θαύμα της Ανατολικής Ασίας

- Το 1960 η Νότια Κορέα ήταν μια πολύ φτωχή χώρα. Από τις αρχές της δεκαετίας του 1960, η Ν.Κορέα ξεκίνησε μια εξαιρετικά ταχεία οικονομική άνοδο (ρυθμός ανάπτυξης 7% για 35 έτη).
- Η οικονομική μεγέθυνση της Ν. Κορέας είναι χωρίς ιστορικό προηγούμενο. Χρειάστηκαν για την χώρα μόνο 35 έτη να επιτύχει μεγέθυνση που σε άλλες χώρες θα απαιτούνταν αιώνες. Αναφέρεται συχνά σαν το οικονομικό θαύμα της Ανατολικής Ασίας.
- Η απάντηση σε αυτό το θαύμα είναι ότι τέθηκαν σε εφαρμογή όλες οι πηγές της αύξησης της παραγωγικότητας(υψηλοί ρυθμοί αποταμίευσης, αύξηση της ποσότητας φυσικού κεφαλαίου, παροχή βασικής εκπαίδευσης, τεχνολογική πρόοδος).

# Η υπόθεση της σύγκλισης

- Η υπόθεση της σύγκλισης (convergence hypothesis), υποστηρίζει ότι έθνη με χαμηλά επίπεδα παραγωγικότητας τείνουν να έχουν υψηλούς ρυθμούς αύξησης αυτής, έτσι ώστε οι διεθνείς διαφορές παραγωγικότητας να συρρικνώνονται με το χρόνο.
- Η υπόθεση της σύγκλισης των οικονομιών (the convergence hypothesis) τεκμηριώνεται μόνον όπου οι παράγοντες που επηρεάζουν την οικονομική μεγέθυνση όπως η εκπαίδευση, οι υποδομές και ευνοϊκές πολιτικές και κατάλληλοι θεσμοί διατηρούνται στο ίδιο επίπεδο στις διάφορες χώρες.

# Η απογοήτευση της Λατινικής Αμερικής

- Το 1900, η Λατινική Αμερική δεν θεωρούνταν μια χώρα που υστερούσε οικονομικά.
- Οι φυσικοί πόροι συμπεριλαμβανομένων τόσο κοιτασμάτων ορυκτών όσο και της καλλιεργήσιμης γης ήταν άφθονοι.
- Ωστόσο, από το 1920 η μεγέθυνση στη Λατινική Αμερική υπήρξε απογοητευτική.
- Γιατί η Λατινική Αμερική παρέμεινε στάσιμη;
  1. Οι ρυθμοί αποταμίευσης και επενδυτικής δαπάνης ήταν αρκετά χαμηλοί σαν αποτέλεσμα των ανεύθυνων κρατικών πολιτικών
  2. Δεν δόθηκε έμφαση στην εκπαίδευση. Ακόμα και τα πλούσια σε πόρους έθνη της Λατινικής Αμερικής απέτυχαν να διοχετεύσουν αυτό τον πλούτο στα εκπαιδευτικά τους συστήματα.
  3. Πολιτική αστάθεια που οδήγησε στην εφαρμογή ανεύθυνων οικονομικών πολιτικών, είχε δυσμενείς επιπτώσεις.

# Τα προβλήματα και οι υποσχέσεις της Αφρικής

- Στην Αφρική η οικονομική πρόοδος υπήρξε αργή και άνιση. Το ΑΕΠ μειώθηκε κατά 13% από το 1980-1994.
- Η Αφρική χαρακτηρίζεται από έντονη και συνεχιζόμενη φτώχεια. Πως εξηγείται;
- Η πολιτική αστάθεια και η διαφθορά των κρατικών υπηρεσιών είναι προεξέχουσες αυτής της υπανάπτυξης της Αφρικής.
- Τα χρόνια μετά το 1975, μεγάλα τμήματα της Αφρικής βίωσαν καταστροφικούς εμφύλιους πολέμους, που έκαναν αδύνατη την οποιαδήποτε προσπάθεια υλοποίησης παραγωγικών επενδυτικών δαπανών.
- Η απειλή του πολέμου και η γενικότερη αναρχία ακύρωσαν σημαντικές προσπάθειες μεγέθυνσης, όπως την εκπαίδευση και την δημιουργία αναγκαίων υποδομών.
- Τα δικαιώματα ιδιοκτησίας αποτελούν επίσης ένα σημαντικό πρόβλημα. Η έλλειψη νομικών διασφαλίσεων σήμαινε ότι οι κάτοχοι κάποιας ιδιοκτησίας υπόκειντο συχνά σε εκβιασμό εξαιτίας της διαφθοράς των κρατικών αξιωματούχων. Καταστροφικό για μια φτωχή χώρα.

# Είναι Βιώσιμη η Παγκόσμια Μεγέθυνση;

- Βιώσιμη μακροχρόνια οικονομική μεγέθυνση είναι η μακροχρόνια μεγέθυνση που μπορεί να συνεχιστεί παρά τα περιορισμένα αποθέματα φυσικών πόρων και με λιγότερο αρνητικές επιπτώσεις στο περιβάλλον.
- Οι διαφορετικές οπτικές σε σχέση με την επίπτωση των περιορισμένων φυσικών πόρων στη μακροχρόνια οικονομική μεγέθυνση στράφηκαν στις απαντήσεις τριών ερωτημάτων:
- 1.Πόσο μεγάλα είναι τα αποθέματα των κρίσιμων για τη μεγέθυνση φυσικών πόρων;
- 2.Ποσο αποτελεσματική θα είναι η τεχνολογία στην εξεύρεση εναλλακτικών των φυσικών πόρων;
- 3.Μπορεί η μακροχρόνια οικονομική μεγέθυνση να συνεχιστεί, παρά την σπανιότητα των πόρων;

# Οικονομική Μεγέθυνση και Περιβάλλον

- Αειφόρος ανάπτυξη ή βιώσιμη ανάπτυξη είναι η οικονομική ανάπτυξη που σχεδιάζεται και πραγματοποιείται λαμβάνοντας υπόψη την στενότητα των πόρων και την προστασία του περιβάλλοντος.
- Έχει ως στόχο την ανάπτυξη παραγωγικών δομών που δεν θα κατασπαταλούν τους δυνητικούς φυσικούς πόρους. Συναφείς όροι, οι οποίοι συνήθως χρησιμοποιούνται με σχεδόν ταυτόσημη έννοια, είναι η πράσινη ανάπτυξη και η πράσινη οικονομία.

- Η οικονομική μεγέθυνση, όλων των άλλων παραγόντων σταθερών, τείνει να αυξάνει την δυσμενή επίπτωση της ανθρώπινης δραστηριότητας στο περιβάλλον, συμπεριλαμβανομένης της αύξησης της ρύπανσης, της απώλειας μέρους της αγρίας ζωής κλπ.
- Η αντιμετώπιση της κλιματικής αλλαγής αποτελεί ένα πολύ πιο δύσκολο πρόβλημα προς επίλυση, διότι οι πολιτικές θα πρέπει να εφαρμοστούν σε παγκόσμια κλίμακα.
- Το πρόβλημα της κλιματικής αλλαγής συνδέεται με την οικονομική μεγέθυνση: όσο μεγαλύτερη είναι μια οικονομία, τόσο περισσότερες κατοικίες, εργοστάσια, και οχήματα θα χρειάζονται ενέργεια, κυρίως από την καύση ορυκτών καυσίμων.
- Το 2015, 196 χώρες ήρθαν σε συμφωνία, την επονομαζόμενη Συμφωνία των Παρισίων, δεσμευόμενες να μειώσουν τις εκπομπές αερίων του θερμοκηπίου, σε μια προσπάθεια να περιορίσουν την άνοδο της θερμοκρασίας της γης σε λιγότερο από 2 βαθμούς Κελσίου.
- Είναι δυνατή η διατήρηση της μακροχρόνια μεγέθυνσης, αποτρέποντας παράλληλα τις επιπτώσεις της κλιματικής αλλαγής.
- Παρότι θα υπάρχουν οικονομικά κόστη, τα κόστη αυτά θα μειώνονται καθώς βελτιώνεται η τεχνολογική καινοτομία στις καθαρές πηγές ενέργειας.
- Οι κυβερνήσεις θα πρέπει να χρησιμοποιούν κανονισμούς και περιβαλλοντικά πρότυπα και να θεσπίσουν πολιτικές που δημιουργούν κίνητρα στην αγορά, ενθαρρύνοντας ιδιώτες και επιχειρήσεις να κάνουν την μετάβαση προς τις καθαρές πηγές ενέργειας.



ΤΕΛΟΣ 4<sup>ΗΣ</sup> ΕΝΟΤΗΤΑΣ