

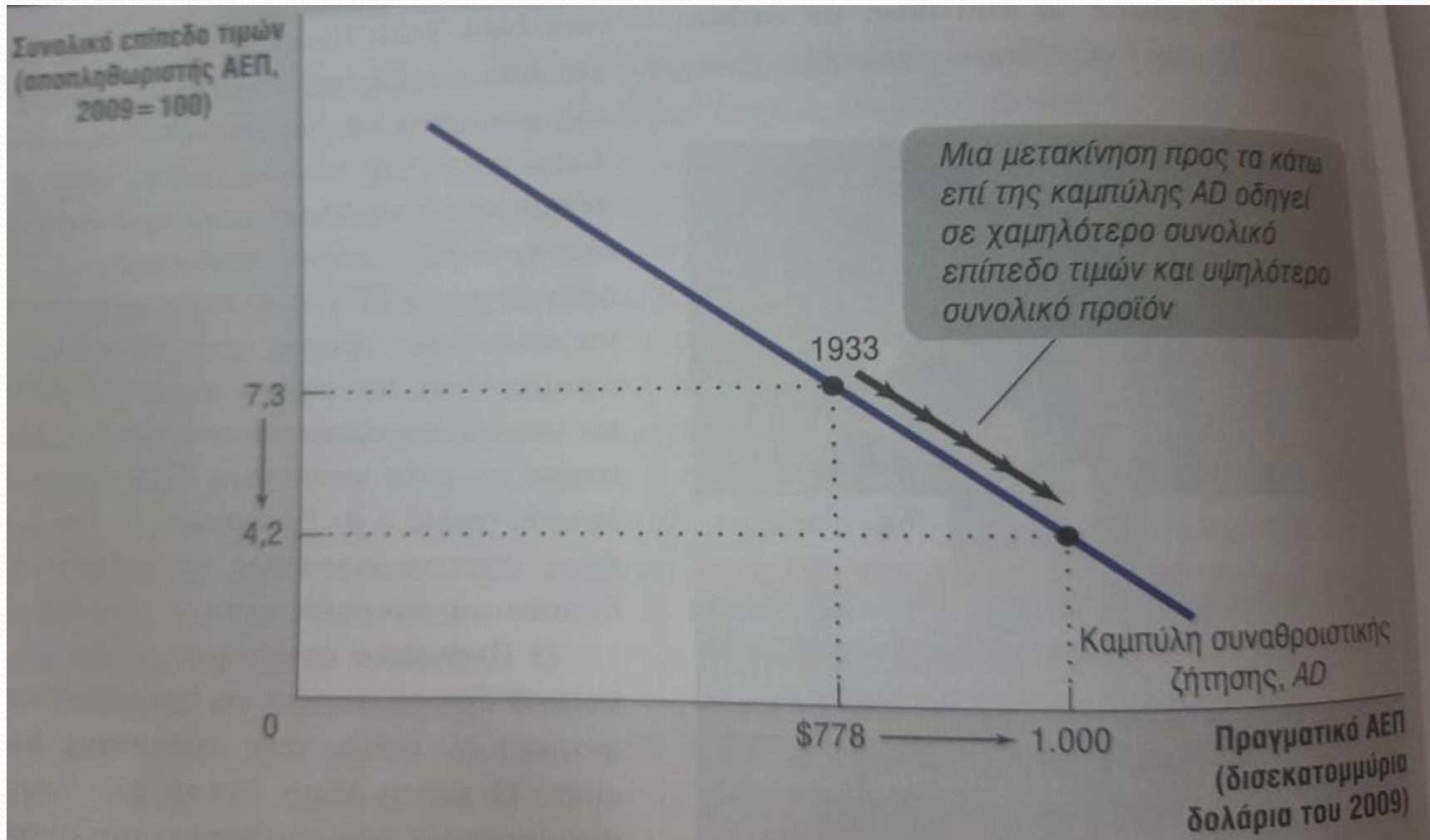
## ΕΝΟΤΗΤΑ 7<sup>Η</sup>

Συναθροιστική Ζήτηση και  
Συναθροιστική Προσφορά

# Τι θα εξετάσουμε

- Πως απεικονίζει η καμπύλη της συναθροιστικής ζήτησης την σχέση μεταξύ του συνολικού επιπέδου τιμών και την ζητούμενη ποσότητα συνολικού προϊόντος;
- Πως απεικονίζει η καμπύλη της συναθροιστικής προσφοράς τη σχέση μεταξύ του συνολικού επιπέδου τιμών και της προσφερόμενης ποσότητας συνολικού προϊόντος;
- Γιατί η καμπύλη συναθροιστικής προσφοράς είναι διαφορετική βραχυχρόνια, σε σχέση με μακροχρόνια;
- Πως χρησιμοποιείται το υπόδειγμα AD-AS για την ανάλυση των οικονομικών διακυμάνσεων;
- Πως μπορούν η νομισματική και δημοσιονομική πολιτική να σταθεροποιήσουν την οικονομία;

# Συναθροιστική Ζήτηση

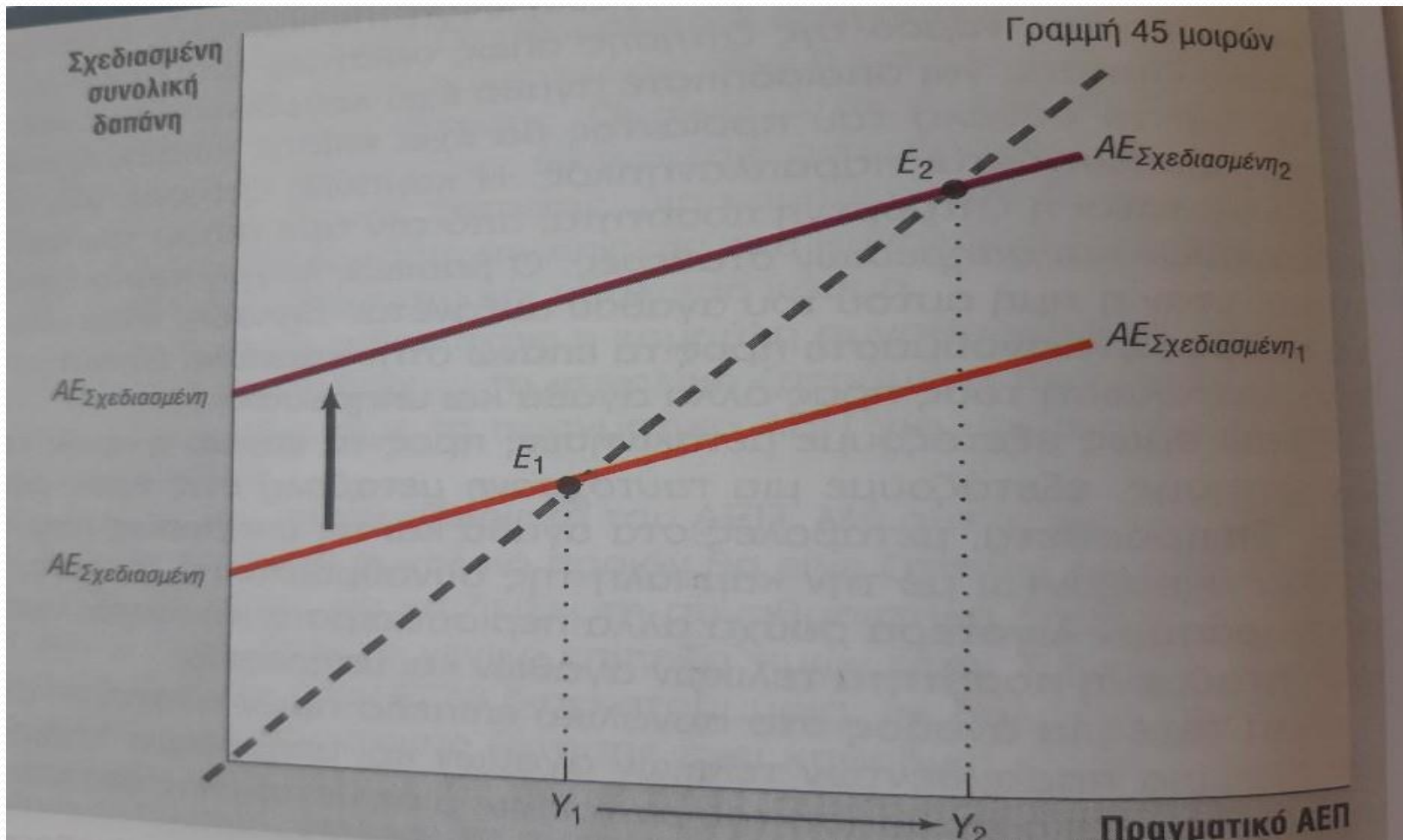


Η καμπύλη συναθροιστικής ζήτησης δείχνει την σχέση μεταξύ του συνολικού επιπέδου τιμών και της ζητούμενης ποσότητας συνολικού προϊόντος από νοικοκυριά, επιχειρήσεις, κράτος (κυβέρνηση), και υπόλοιπο κόσμο.

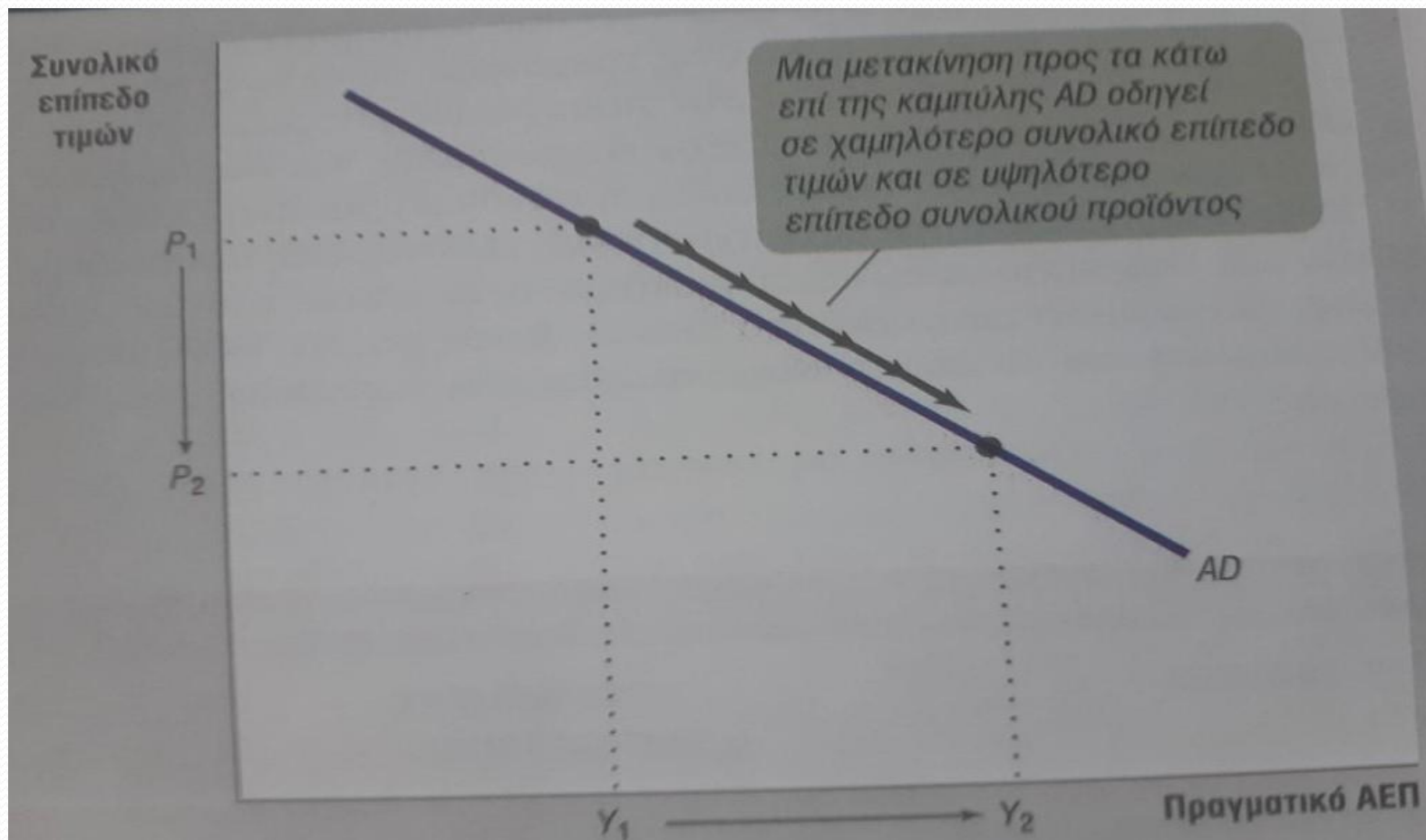
# Γιατί η καμπύλη συναθροιστικής ζήτησης είναι καθοδικής κλίσης;

- **ΑΕΠ=C+I+G+X-IM**
- **Η επίδραση (του) πλούτου:** Η επίδραση του πλούτου μιας μεταβολής στο συνολικό επίπεδο τιμών, είναι η επίδραση στην καταναλωτική δαπάνη που προκαλείται από την επίδραση μιας μεταβολής του συνολικού επιπέδου τιμών, στην αγοραστική δύναμη των περιουσιακών στοιχείων του καταναλωτή.
- **Η επίδραση (του) επιτοκίου:** Η επίδραση του επιτοκίου μιας μεταβολής στο συνολικό επίπεδο των τιμών, είναι η επίδραση στην καταναλωτική δαπάνη και στην επενδυτική δαπάνη που προκαλείται από την επίδραση μιας μεταβολής του συνολικού επιπέδου τιμών στην αγοραστική δύναμη των χρημάτων που διακρατούν οι καταναλωτές και τα νοικοκυριά.

# Η καμπύλη συναθροιστικής ζήτησης και το Υπόδειγμα Εισοδήματος-Δαπάνης



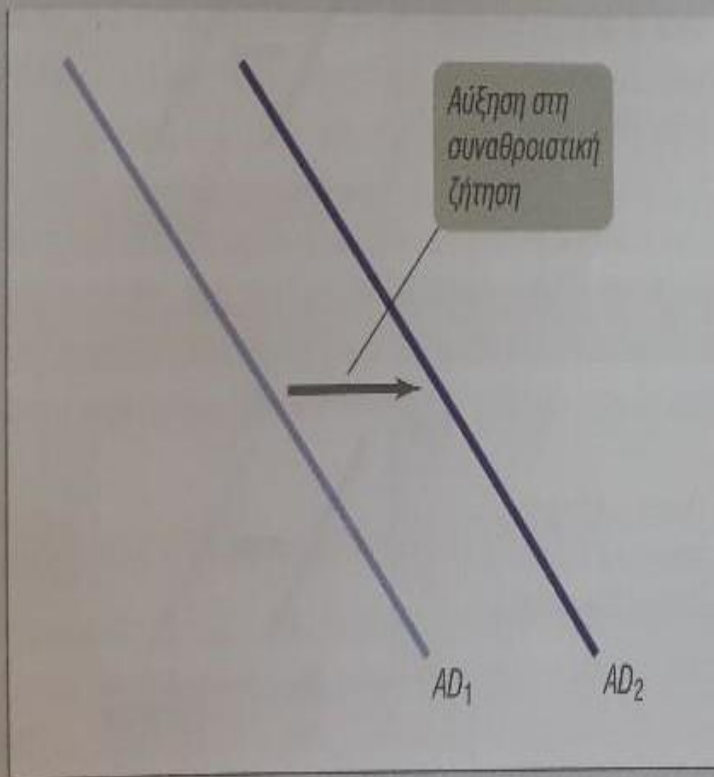
# Το υπόδειγμα Εισοδήματος-Δαπάνης και η Καμπύλη Συναθροιστικής Ζήτησης



# Μετατοπίσεις στην καμπύλη συναθροιστικής ζήτησης

(α) Μετατόπιση προς τα δεξιά

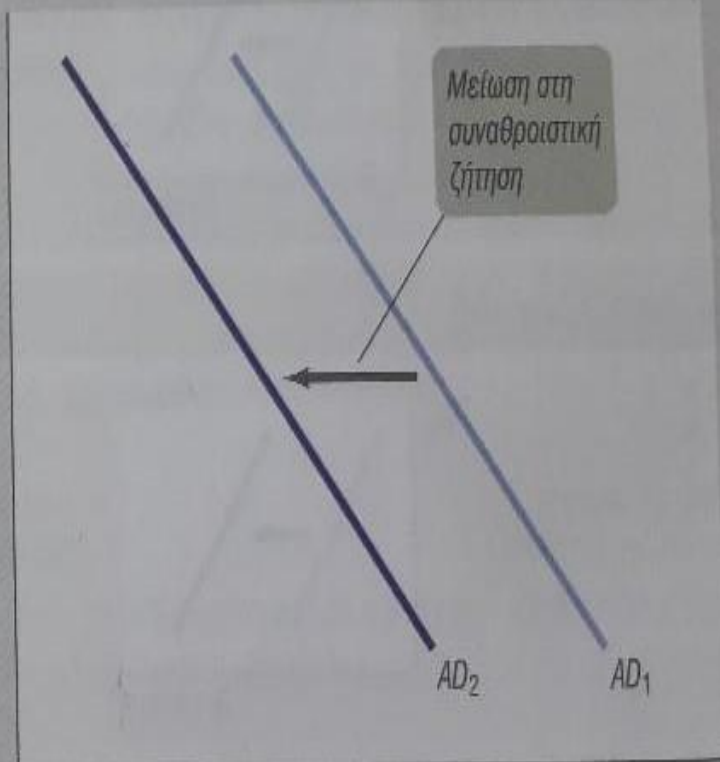
Συνολικό  
επίπεδο τιμών



Πραγματικό ΑΕΠ

(β) Μετατόπιση προς τα αριστερά

Συνολικό  
επίπεδο τιμών



Πραγματικό ΑΕΠ

# Παράγοντες μετατόπισης της συναθροιστικής ζήτησης

- **Μεταβολές στις προσδοκίες:** Εάν οι καταναλωτές και οι επιχειρήσεις γίνουν πιο αισιόδοξοι, η συνολική δαπάνη αυξάνεται ενώ αν γίνουν πιο απαισιόδοξοι, η συνολική δαπάνη μειώνεται.
- **Μεταβολές στον πλούτο:** Η καταναλωτική δαπάνη εξαρτάται εν μέρει από την αξία των περιουσιακών στοιχείων του νοικοκυριού. Όταν η πραγματική αξία αυτών των περιουσιακών στοιχείων αυξάνει, η αγοραστική δύναμη που ενσωματώνουν αυξάνει επίσης, οδηγώντας σε μια αύξηση της συνολικής δαπάνης.
- **Μέγεθος υπάρχοντος αποθεματικού κεφαλαίου:** όσο περισσότερο υπάρχον απόθεμα φυσικού κεφαλαίου διαθέτουν οι επιχειρήσεις, τόσο λιγότερο θα αισθάνονται ότι πρέπει να προσθέσουν, όλων των άλλων παραγόντων σταθερών.



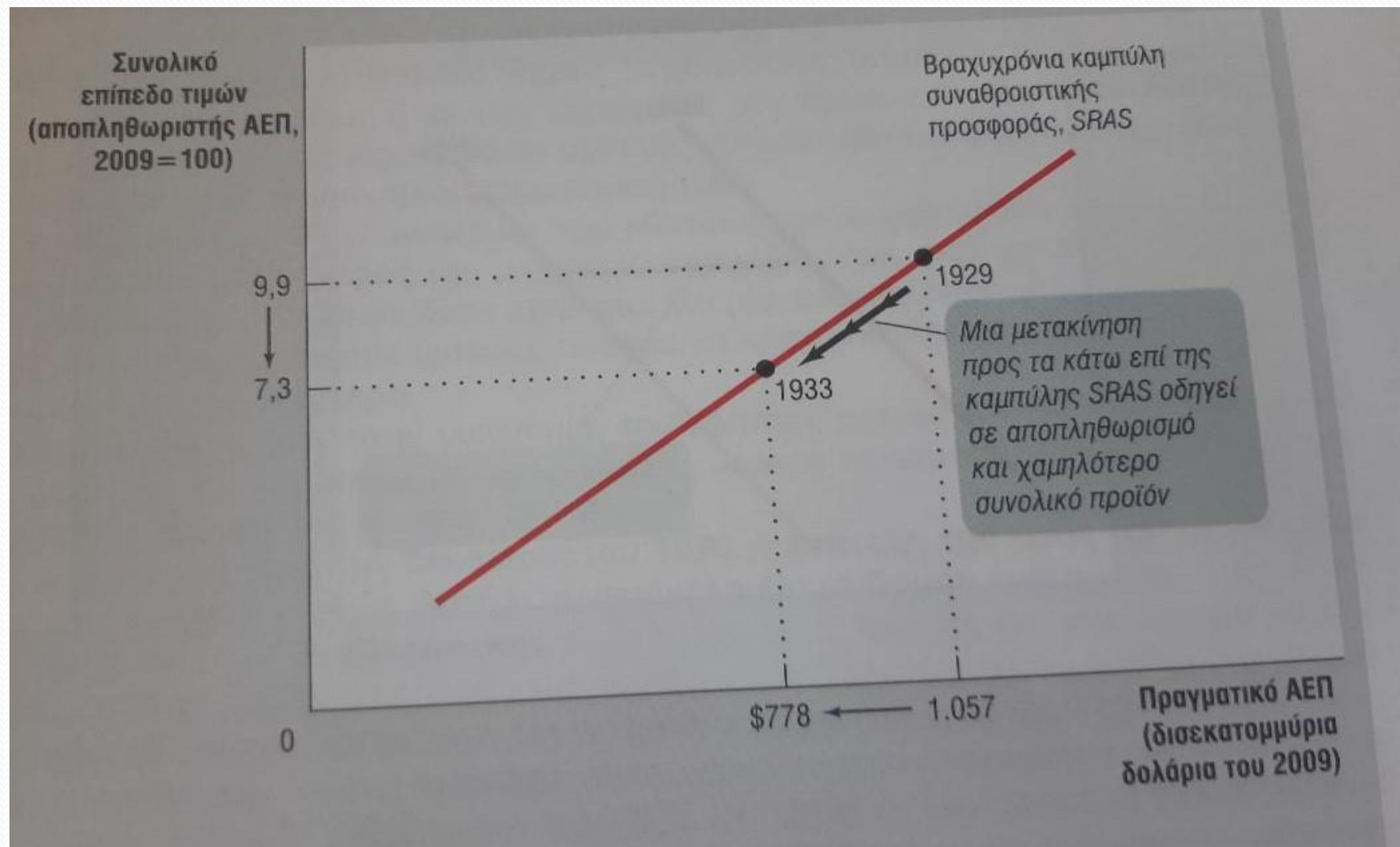
# Κρατικές Πολιτικές και Συναθροιστική Ζήτηση

- **Δημοσιονομική Πολιτική:** Η χρήση είτε των δημόσιων δαπανών-κρατικές δαπάνες για αγορά τελικών αγαθών και υπηρεσιών και κρατικές μεταβιβάσεις, είτε της φορολογικής πολιτικής για τη σταθεροποίηση της οικονομίας είναι γνωστή σαν δημοσιονομική πολιτική (fiscal policy)
- **Νομισματική Πολιτική:** Η νομισματική πολιτική (monetary policy) αφορά τις αποφάσεις που λαμβάνουν οι κεντρικές τράπεζες προκειμένου να επηρεάσουν το κόστος και τη διαθεσιμότητα του χρήματος σε μια οικονομία.

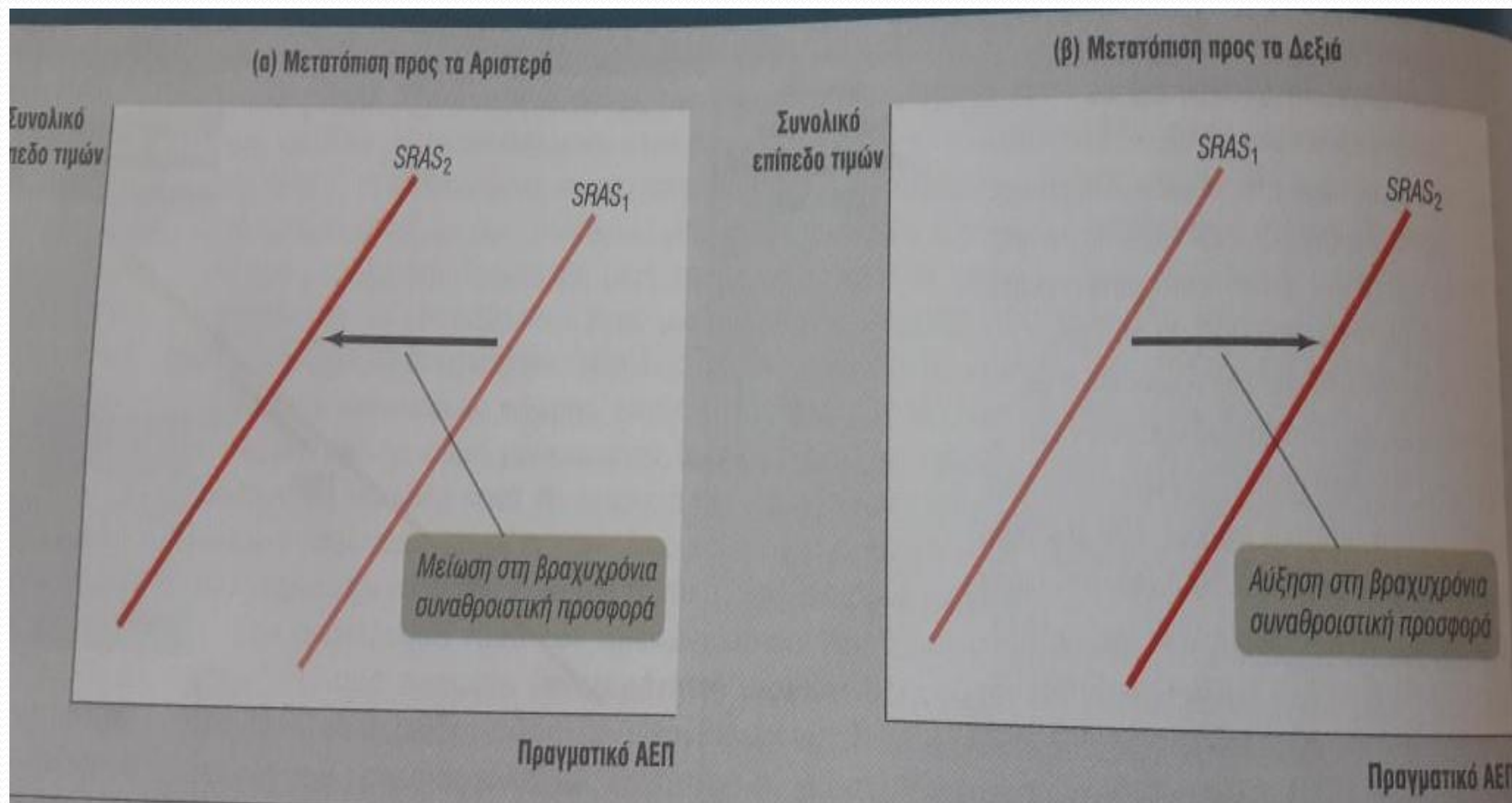
# Συναθροιστική Προσφορά

- Η καμπύλη της συναθροιστικής προσφοράς δείχνει την σχέση μεταξύ του συνολικού επιπέδου τιμών και της προσφερόμενης ποσότητας του συνολικού προϊόντος στην οικονομία.
- Κέρδος ανά μονάδα προϊόντος = τιμή ανά μονάδα προϊόντος - κόστος παραγωγής ανά μονάδα προϊόντος
- Σε κάθε δεδομένο χρονικό σημείο, πολλά από τα κόστη που αντιμετωπίζουν οι παραγωγοί είναι σταθερά.
- Η πιο μεγάλη πηγή μη ευέλικτου (ανελαστικού) κόστους είναι οι μισθοί.
- Ο ονομαστικός μισθός είναι η χρηματική αξία της καταβαλλόμενης αμοιβής ενός εργαζομένου.
- Άκαμπτοι μισθοί είναι οι ονομαστικές αμοιβές που μειώνονται με αργό ρυθμό ακόμα και σε περιόδους υψηλής ανεργίας και αυξάνονται με αργό ρυθμό ακόμα και σε περιόδους έλλειψης εργατικού δυναμικού.
- Η βραχυχρόνια καμπύλη συναθροιστικής προσφοράς δείχνει την σχέση μεταξύ συνολικού επιπέδου τιμών και της προσφερόμενης ποσότητας συνολικού προϊόντος που υπάρχει βραχυχρόνια, την περίοδο που πολλά από τα κόστη παραγωγής μπορούν να θεωρηθούν σταθερά.

# Η βραχυχρόνια καμπύλη Συναθροιστικής Προσφοράς



# Μετατοπίσεις της Βραχυχρόνιας Καμπύλης συναθροιστικής προσφοράς



# Παράγοντες που μετατοπίζουν την βραχυχρόνια καμπύλη συναθροιστικής προσφοράς

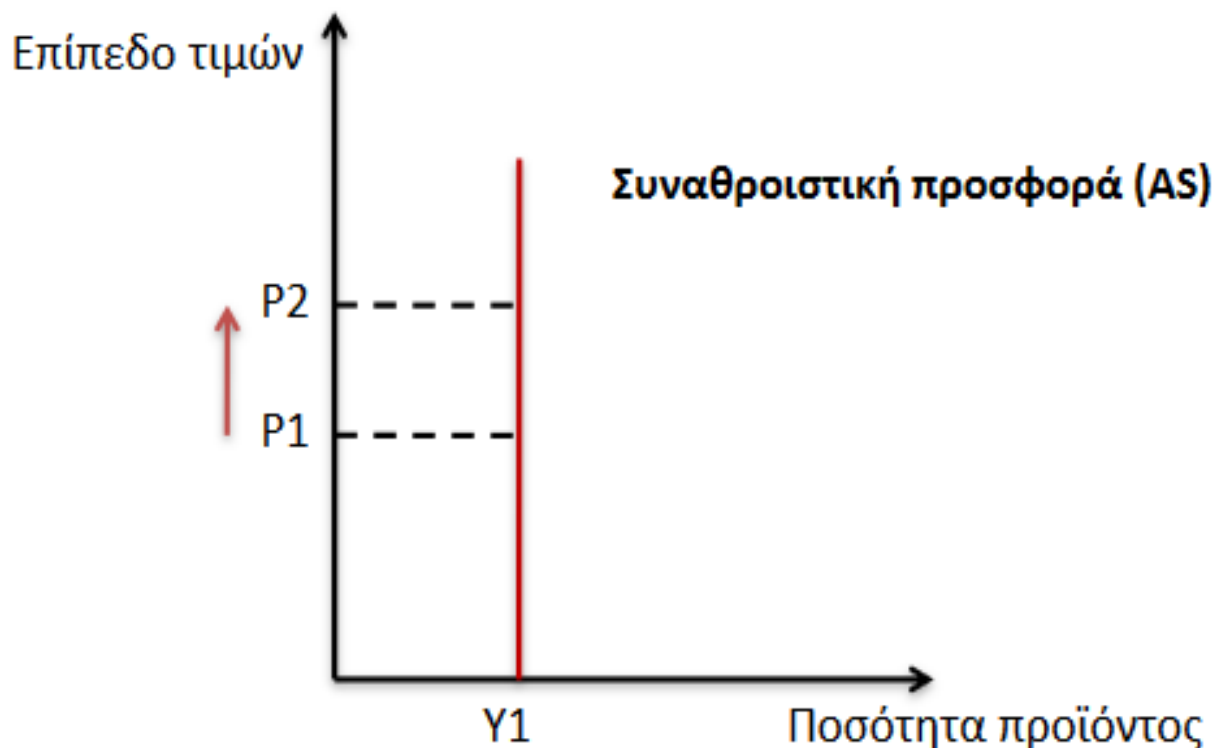
- **Μεταβολές στις τιμές των εμπορευμάτων**
- Ένα εμπόρευμα (commodity) είναι μια τυποποιημένη εισροή που αγοράζεται και πωλείται σε μεγάλες ποσότητες.
- Η αύξηση της τιμής ενός εμπορεύματος, όπως το πετρέλαιο, αυξάνει τα κόστη παραγωγής σε όλη την οικονομία και μειώνει την προσφερόμενη ποσότητα του συνολικού προϊόντος σε κάθε δεδομένο συνολικό επίπεδο τιμών. Αυτό μετατοπίζει την καμπύλη συναθροιστικής προσφοράς προς τα αριστερά.
- Αντίθετα, μια μείωση στην τιμή ενός εμπορεύματος μειώνει τα κόστη παραγωγής, οδηγώντας σε μια αύξηση του στην προσφερόμενη ποσότητα σε κάθε δεδομένο συνολικό επίπεδο τιμών, και σε μια μετατόπιση προς τα δεξιά της βραχυπρόθεσμης καμπύλης συναθροιστικής προσφοράς.

- **Μεταβολές στους ονομαστικούς μισθούς**
- Όταν υπάρχει μια άνοδος στους ονομαστικούς μισθούς (π.χ εξαιτίας της ανόδου των ασφαλιστρών ιατροφαρμακευτικής περίθαλψης), αυξάνονται τα κόστη παραγωγής γεγονός που μετατοπίζει την καμπύλη συναθροιστικής προσφοράς προς τα αριστερά.
- Αντίθετα, όταν υπάρχει μια πτώση στους ονομαστικούς μισθούς, μειώνεται το κόστος παραγωγής και μετατοπίζει την βραχυχρόνια καμπύλη συναθροιστικής προσφοράς προς τα δεξιά.
- **Μεταβολές στην παραγωγικότητα**
- Μια αύξηση στην παραγωγικότητα, ανεξαρτήτως της προέλευσής της, μειώνει το κόστος ανά μονάδα προϊόντος, αυξάνει τα κέρδη των παραγωγών και μετατοπίζει την βραχυχρόνια καμπύλη συναθροιστικής προσφοράς προς τα δεξιά.
- Μια μείωση στην παραγωγικότητα, αυξάνει το κόστος ανά μονάδα προϊόντος, το κέρδος μειώνεται και η προσφερόμενη ποσότητα μειώνεται. Αυτό μετατοπίζει την βραχυχρόνια καμπύλη συναθροιστικής προσφοράς προς τα αριστερά.

# Η μακροχρόνια Καμπύλη Συναθροιστικής Προσφοράς

- Η μακροχρόνια καμπύλη συναθροιστικής προσφοράς δείχνει την σχέση μεταξύ του συνολικού επιπέδου τιμών και της προσφερόμενης ποσότητας συνολικού προϊόντος που θα υπήρχε εάν όλες οι τιμές, συμπεριλαμβανομένων των ονομαστικών μισθών, ήταν απόλυτα ευέλικτες.
- Το δυνητικό προϊόν είναι το επίπεδο του πραγματικού ΑΕΠ που θα παρήγαγε η οικονομία εάν όλες οι τιμές, συμπεριλαμβανομένων των ονομαστικών μισθών, ήταν απόλυτα ελαστικές (ευέλικτες)

# Η μακροχρόνια Καμπύλη Συναθροιστικής Προσφοράς



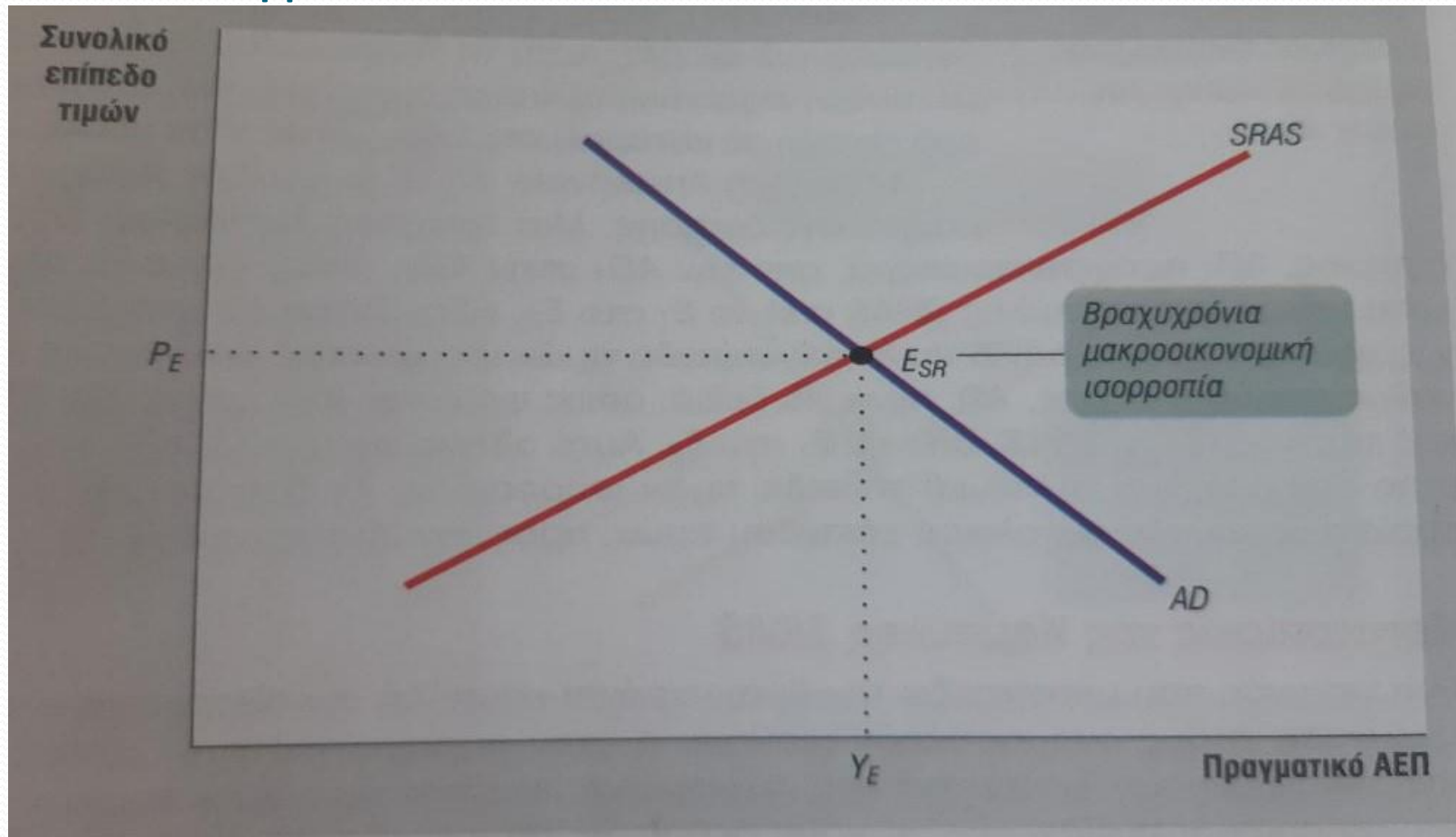
Τη μακροχρόνια περίοδο, η καμπύλη της συναθροιστικής προσφοράς είναι κάθετη, στον άξονα των ποσοτήτων στο προϊόν πλήρους απασχόλησης. Αυτό συμβαίνει γιατί τη μακροχρόνια περίοδο οι ονομαστικοί μισθοί ( $W$ ) είναι εύκαμπτοι, με αποτέλεσμα να μην μεταβάλλονται οι πραγματικοί μισθοί ( $W/P$ ), εξαιτίας μιας αύξησης του επιπέδου των τιμών ( $P$ )



# Βραχυχρόνια Μακροοικονομική Ισορροπία

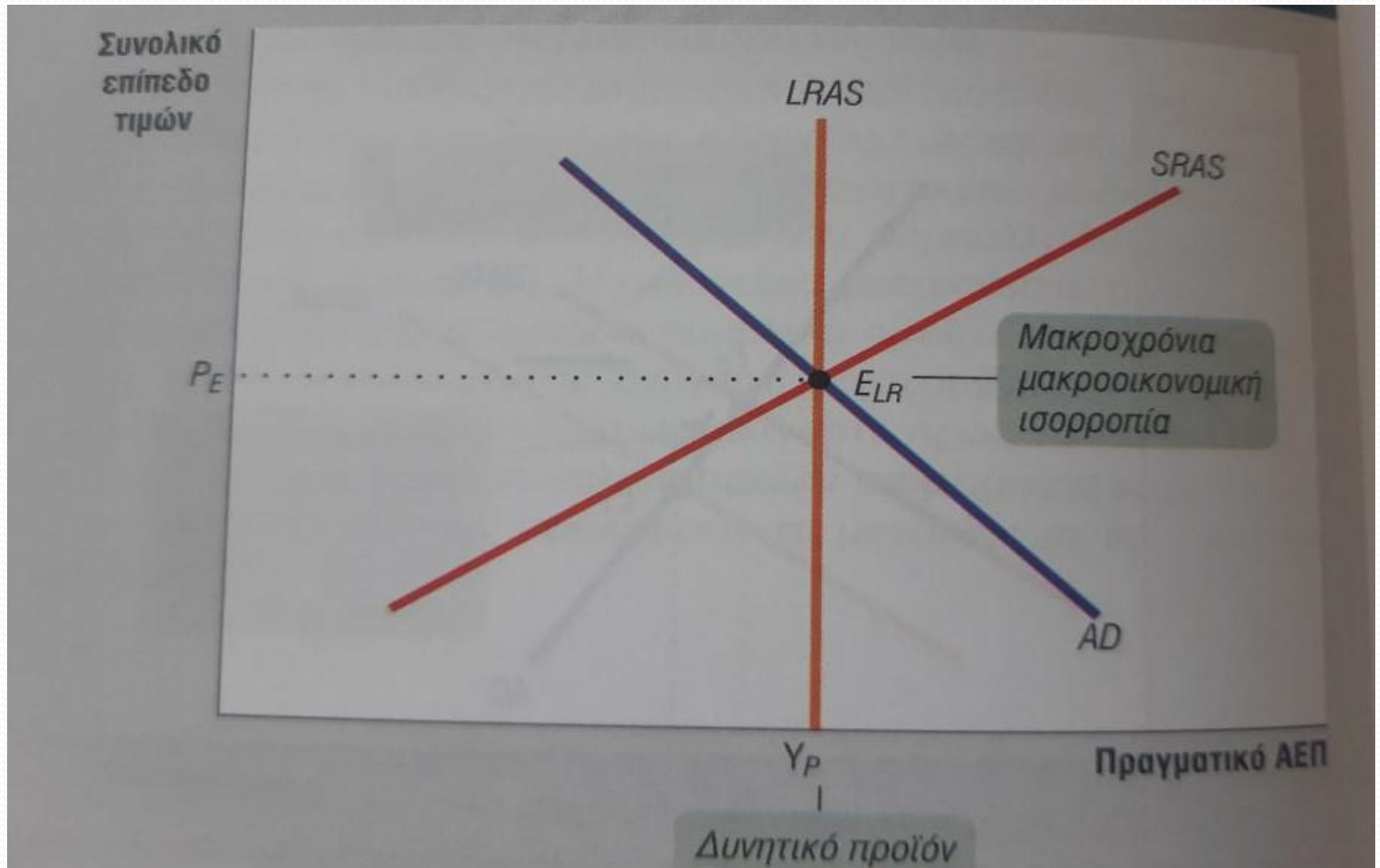
- Στο υπόδειγμα AD-AS, καμπύλη συναθροιστικής προσφοράς και η καμπύλη συναθροιστικής ζήτησης χρησιμοποιούνται μαζί, για την ανάλυση των οικονομικών διακυμάνσεων.
- Η οικονομία βρίσκεται σε βραχυχρόνια μακροοικονομική ισορροπία όταν η προσφερόμενη ποσότητα συνολικού προϊόντος είναι ίση με την ζητούμενη ποσότητα.
- Στη βραχυχρόνια μακροοικονομική ισορροπία, εάν το συνολικό επίπεδο τιμών βρίσκεται πάνω απ' το επίπεδο ισορροπίας του, η προσφερόμενη ποσότητα συνολικού προϊόντος υπερβαίνει τη ζητούμενη ποσότητα συνολικού προϊόντος. Αυτό οδηγεί σε μια πτώση του συνολικού επιπέδου τιμών, ωθώντας το προς το επίπεδο ισορροπίας του.

# Το υπόδειγμα AD-AS

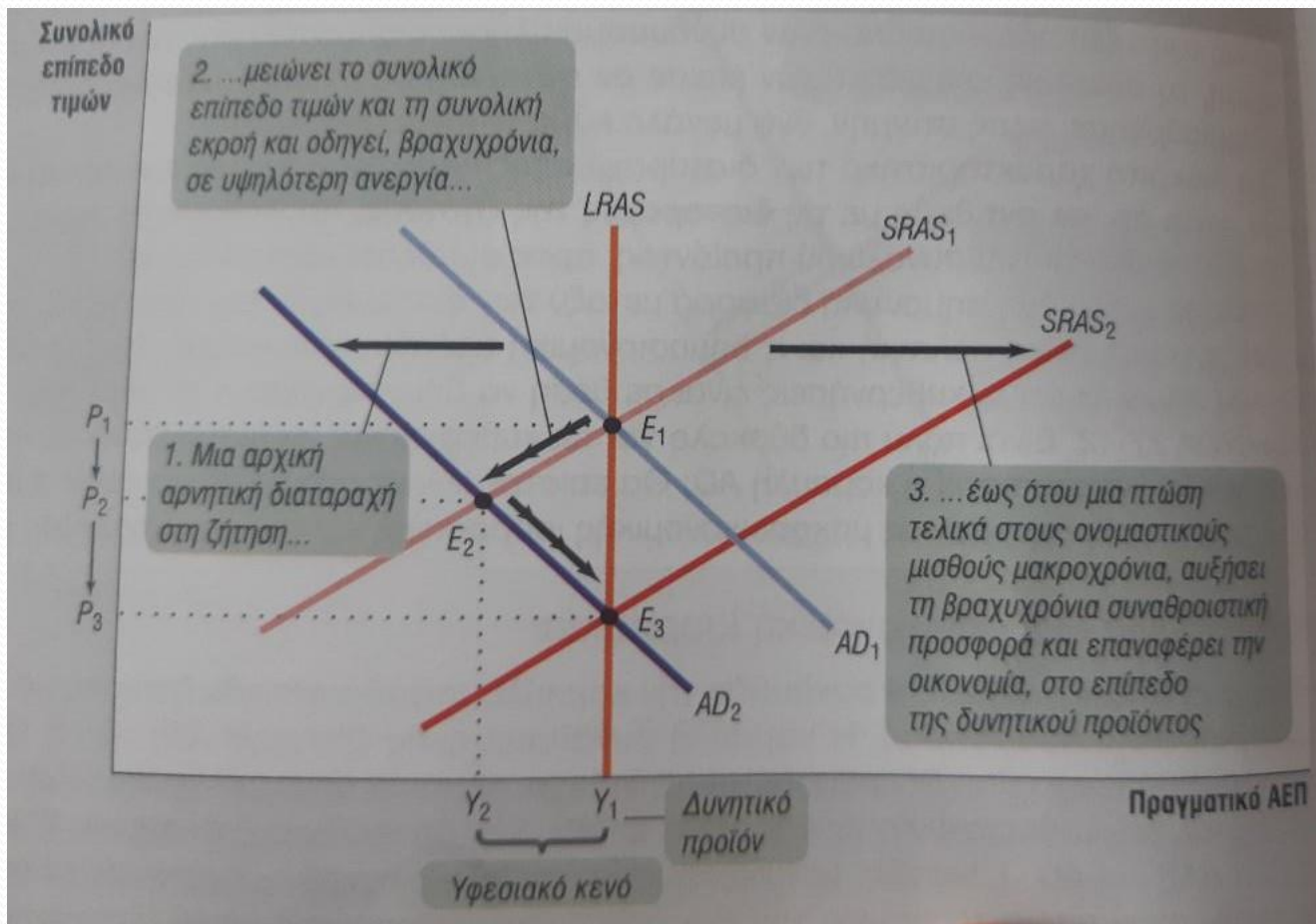


Το υπόδειγμα AD-AS συνδυάζει την καμπύλη συναθροιστικής ζήτησης και την βραχυχρόνια καμπύλη συναθροιστικής προσφοράς. Το σημείο τομής τους,  $E_{SR}$  είναι το σημείο της βραχυχρόνιας μακροοικονομικής ισορροπίας όπου η ζητούμενη ποσότητα συνολικού προϊόντος είναι ίση με την προσφερόμενη ποσότητα συνολικού προϊόντος.  $P_E$  είναι το βραχυχρόνιο συνολικό επίπεδο τιμών ισορροπίας και  $Y_E$  είναι το επίπεδο του βραχυχρόνιου συνολικού προϊόντος ισορροπίας.

# Μακροχρόνια Μακροοικονομική Ισορροπία

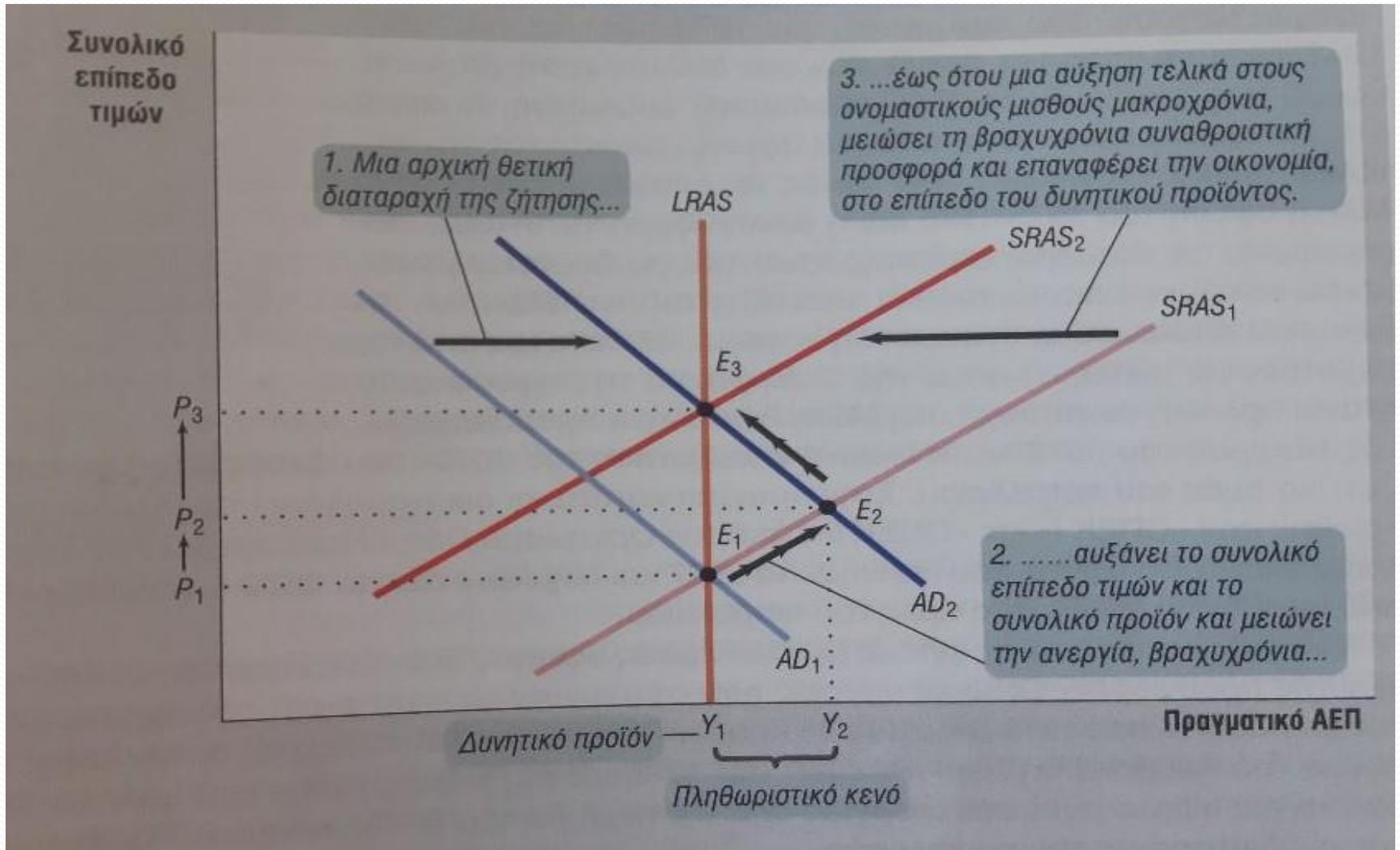


# Βραχυχρόνιες έναντι Μακροχρόνιων επιδράσεων μιας αρνητικής διαταραχής της ζήτησης



- Μακροχρόνια η οικονομία αυτοδιορθώνεται: οι διαταραχές της ζήτησης έχουν μόνο βραχυχρόνια επίδραση στο συνολικό προϊόν.
- Ξεκινώντας από το  $E_1$ , μια αρνητική διαταραχή της ζήτησης μετατοπίζει την  $AD_1$  προς τα αριστερά στην  $AD_2$ .
- Βραχυχρόνια η οικονομία μετακινείται στο  $E_2$  και ένα υφεσιακό κενό εμφανίζεται: το συνολικό επίπεδο τιμών μειώνεται από  $P_1$  σε  $P_2$ , το συνολικό προϊόν μειώνεται από  $Y_1$  σε  $Y_2$  και η ανεργία αυξάνεται.
- Μακροχρόνια όμως οι ονομαστικοί μισθοί μειώνονται, σαν αντίδραση στην υψηλή ανεργία στο επίπεδο προϊόντος  $Y_2$  και η  $SRAS_1$  μετατοπίζεται προς τα δεξιά στην  $SRAS_2$ .
- Το συνολικό προϊόν αυξάνεται από  $Y_2$  σε  $Y_1$  και το συνολικό επίπεδο τιμών μειώνεται ξανά, από  $P_2$  σε  $P_3$ .
- Η μακροχρόνια μακροοικονομική ισορροπία αποκαθίσταται τελικά στο  $E_3$ .

# Βραχυχρόνιες έναντι Μακροχρόνιων επιδράσεων μιας θετικής διαταραχής της ζήτησης



- Ξεκινώντας από το  $E_1$ , μια θετική διαταραχή της ζήτησης μετατοπίζει την  $AD_1$  προς τα δεξιά στην  $AD_2$  και η οικονομία μετακινείται βραχυχρόνια στο  $E_2$ .
- Αυτό έχει σαν αποτέλεσμα την δημιουργία πληθωριστικού κενού καθώς το συνολικό προϊόν αυξάνεται από  $Y_1$  σε  $Y_2$ , το συνολικό επίπεδο τιμών αυξάνεται από  $P_1$  σε  $P_2$  και η ανεργία υποχωρεί σε χαμηλό επίπεδο.
- Μακροχρόνια, η  $SRAS_1$  μετατοπίζεται προς τα αριστερά στην  $SRAS_2$  καθώς οι ονομαστικοί μισθοί αυξάνονται, σαν αντίδραση στην χαμηλή ανεργία στο  $Y_2$ .
- Το συνολικό προϊόν επιστρέφει στο  $Y_1$ , το συνολικό επίπεδο τιμών αυξάνεται και πάλι σε  $P_3$  και η οικονομία αυτοδιορθώνεται επιστρέφοντας στην μακροχρόνια μακροοικονομική ισορροπία  $E_3$ .

- Για να συνοψίσουμε την ανάλυση του πως αντιδρά η οικονομία στα υφεσιακά και πληθωριστικά κενά, μπορούμε να εστιάσουμε στο παραγωγικό κενό (Output gap)
- **Το παραγωγικό κενό** είναι η ποσοστιαία διαφορά μεταξύ του συνολικού προϊόντος και του δυνητικού προϊόντος.
- **Παραγωγικό κενό = (πραγματικό συνολικό προϊόν - δυνητικό προϊόν) / δυνητικό προϊόν \* 100**
- Η οικονομία αυτοδιορθώνεται όταν οι διαταραχές στη συναθροιστική ζήτηση επηρεάζουν το συνολικό προϊόν βραχυχρόνια, όχι όμως μακροχρόνια.



# Μακροοικονομική Πολιτική

- Η πολιτική σταθεροποίησης είναι η χρήση κρατικής (κυβερνητικής πολιτικής) για την μείωση της σφοδρότητας των υφέσεων και την χαλιναγώγηση των υπερβολικά ισχυρών επεκτάσεων.
- **Η οικονομική πολιτική έναντι στις διαταραχές της ζήτησης**
- Οι διαμορφωτές πολιτικής προσπαθούν να αντισταθμίσουν τόσο τις θετικές όσο και τις αρνητικές διαταραχές της ζήτησης. Οι προσπάθειες εξάλειψης των υφεσιακών κενών και των πληθωριστικών κενών βασίζονται συνήθως περισσότερο στη νομισματική παρά στην δημοσιονομική πολιτική (π.χ 2007 η Ομοσπονδιακή Τράπεζα των ΗΠΑ, μείωσε απότομα τα επιτόκια σε μια προσπάθεια να αντιμετωπίσει ένα αναδυόμενο υφεσιακό κενό)
- **Αντιδρώντας στις διαταραχές της προσφοράς**
- Σε αντίθεση με την καμπύλη συναθροιστικής ζήτησης, δεν υπάρχουν εύκολες πολιτικές που να μετατοπίζουν την καμπύλη συναθροιστικής προσφοράς
- Δηλ, δεν υπάρχει κρατική πολιτική που θα μπορούσε εύκολα να επηρεάσει την κερδοφορία των παραγωγών, αντισταθμίζοντας έτσι τις μετατοπίσεις της βραχυχρόνιας καμπύλης συναθροιστικής προσφοράς.

ΤΕΛΟΣ 7<sup>ΗΣ</sup> ΕΝΟΤΗΤΑΣ