



ΤΜΗΜΑ ΟΙΚΟΝΟΜΙΚΩΝ ΕΠΙΣΤΗΜΩΝ

**ΜΑΘΗΜΑ ΕΠΙΛΟΓΗΣ: ΦΟΡΟΛΟΓΙΑ ΚΑΙ ΦΟΡΟΛΟΓΙΚΗ
ΠΟΛΙΤΙΚΗ ΣΤΗΝ ΕΛΛΑΔΑ**

Ενότητα 5: Φορολογία και διανομή εισοδήματος

Διδάσκων: Καθηγητής Λιαργκόβας Παναγιώτης

Βοηθός διδασκαλίας: Κρεμαστιώτη Βασιλική (Υπ. Δ. Πανεπιστημίου
Πελοποννήσου)

Επιπτώσεις των φόρων


- Οι βασικές έννοιες για τον επιμερισμό του φορολογικού βάρους:
- ✓ **Νομική επίπτωση:** με βάση το νόμο το βάρος του φόρου το φέρει εκείνος που είναι υποχρεωμένος να πληρώσει το φόρο.
- ✓ **Για παράδειγμα:** η κυβέρνηση επιβάλλει ένα φόρο στη βενζίνη τον οποίο τον μετρά ανά λίτρο και πρέπει να τον αποδώσει το διυλιστήριο

Επιπτώσεις των φόρων

- **Οικονομική επίπτωση:** είναι η μεταβολή στη διανομή του εισοδήματος που προκαλείται από την επιβολή του φόρου
- **Για παράδειγμα:** Η κυβέρνηση επιβάλλει ένα φόρο στην βενζίνη. Επομένως η τιμή του λίτρου που πληρώνει ο καταναλωτής αυξάνεται

Φόροι

- Οι επιχειρήσεις όταν πληρώνουν τους φόρους τους μετακυλύουν το φορολογικό βάρος σε διαφορετικά άτομα.
- Η μετακύλιση εξαρτάται από το πώς προσδιορίζονται οι τιμές αγαθών και υπηρεσιών. Αυτό εξαρτάται από:



Τη διάρθρωση της αγοράς και ενός κλάδου



Αν η περίοδος είναι μακροχρόνια ή βραχυχρόνια

Μετακύλιση των φόρων

- Η μετακύλιση εξαρτάται από το πώς χρησιμοποιούνται τα εισπραττόμενα έσοδα.

Μετακύλιση
ισοσκελισμένου
προϋπολογισμού

The diagram consists of two large blue arrows pointing in opposite directions, connected by a white scroll-like line. The left arrow points left and contains the text 'Μετακύλιση ισοσκελισμένου προϋπολογισμού'. The right arrow points right and contains the text 'Μετακύλιση διαφορετικών φόρων'.

Μετακύλιση
διαφορικών φόρων

Μετακύλιση των φόρων

- *Μετακύλιση ισοσκελισμένου προϋπολογισμού*: εξετάζει τις συνδυασμένες επιδράσεις της επιβολής φόρων και των δαπανών που χρηματοδοτούνται με αυτά τα φορολογικά έσοδα.

Μετακύλιση των φόρων

- *Μετακύλιση διαφορετικών φόρων:*
εξετάζει τη μετακύλιση ενός φόρου που αντικαθιστά κάποιον άλλο, χωρίς να λαμβάνει υπόψη το πώς ξοδεύονται τα έσοδα

Δομή των φόρων

- Η δομή των φορολογικών συντελεστών περιγράφει την σχέση που επικρατεί ανάμεσα στα φορολογικά έσοδα τα οποία εισπράττονται σε μια χρονική περίοδο και της φορολογικής βάσης.

Δομή των φόρων

- **Μέσος φορολογικός συντελεστής:** το σύνολο των φορολογικών εσόδων του φόρου διαιρεμένο με τη φορολογική βάση
- **Οριακός φορολογικός συντελεστής:** αποτελεί τον επιπλέον φόρο που εισπράττεται από μια αύξηση της φορολογικής βάσης κατά μια μονάδα

Δομή των φόρων

- *Αναλογικός φόρος:* ο φόρος με τον οποίο ο μέσος φορολογικός συντελεστής δεν αλλάζει όταν αλλάζει η φορολογική βάση
- *Για παράδειγμα:* ένας φόρος στο εισόδημα κατά 20% φορολογεί όλο το εισόδημα κατά 20% πράγμα που ονομάζεται και ενιαίος φόρος.

Δομή των φόρων

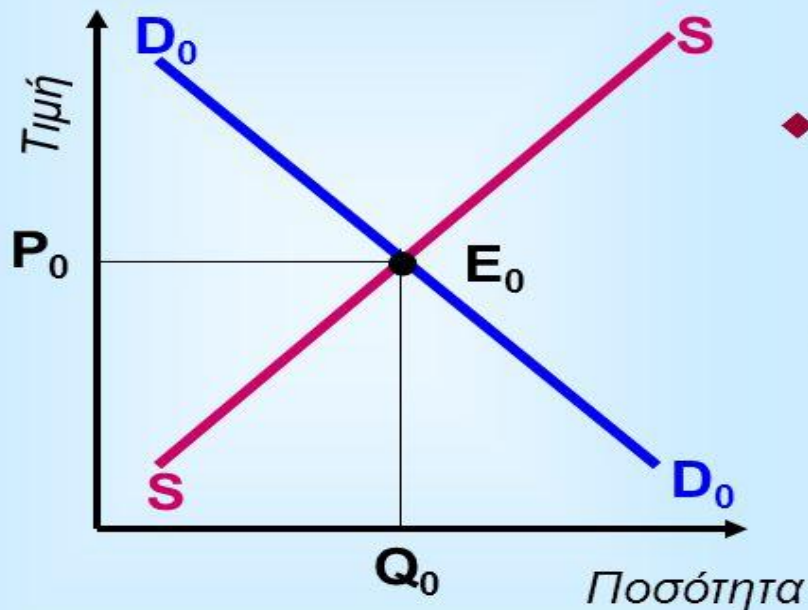
- *Προοδευτικός φόρος:* ο φόρος με τον οποίο ο μέσος φορολογικός συντελεστής αυξάνει όσο αυξάνει η φορολογική βάση, στην οποία εφαρμόζεται ο συντελεστής.
- Όσο πιο μεγάλη είναι η φορολογική βάση τόσο μεγαλύτερος ο μέσος φορολογικός συντελεστής.

Φόρος ανά μονάδα προϊόντος

- Οι φόροι ανά μονάδα προϊόντος επιβάλλονται ως ένα σταθερό ποσό ανά μονάδα πωλούμενου αγαθού
- Για παράδειγμα ο φόρος ανά λίτρο βενζίνης είναι 30 λεπτά ή ανά πακέτο τσιγάρα είναι 50 λεπτά.

Ισορροπία στην αγορά

Ισορροπία στην αγορά (1)



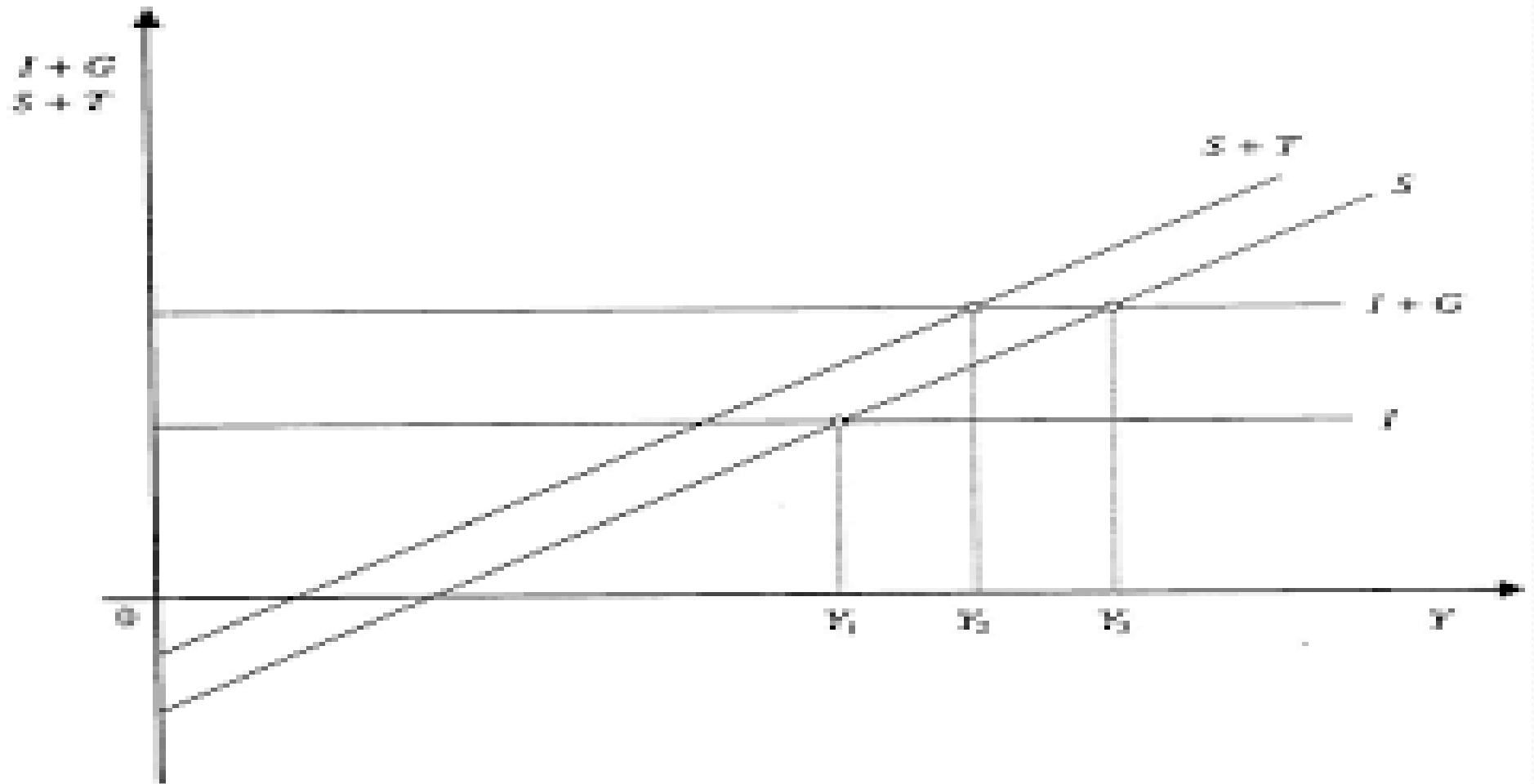
- ◆ Η αγορά ισορροπεί στο σημείο E_0 όπου η ζητούμενη ποσότητα ισούται με την προσφερόμενη ποσότητα,
- με τιμή P_0 και ποσότητα Q_0 .

Φόρος ανά μονάδα προϊόντος

- Όταν στην αγορά επικρατεί μια τιμή όταν επιβάλλεται ο φόρος επικρατούν δύο τιμές στην αγορά οι οποίες είναι:
 - **Η ακαθάριστη τιμή:** η τιμή της αγοράς
 - **Τιμή μετά τον φόρο:** η ακαθάριστη τιμή μείον το ποσό του φόρου ή συν το ποσό του φόρου

Ανάλυση των προηγούμενων με παράδειγμα – Διάγραμμα

Ισορροπία εισοδήματος με κρατικές δαπάνες και φόρους



Ανάλυση των προηγούμενων με παράδειγμα – αριθμητικό

- Συνάρτηση ζήτησης: $Q_d = 100 - 2P$
- Συνάρτηση προσφοράς: $Q_s = 20 + 2P$

Τιμή ισορροπίας στην αγορά: $Q_d = Q_s$

$$100 - 2P = 20 + 2P \quad \rightarrow$$

Πριν την επιβολή του φόρου η κατάσταση της ισορροπίας είναι έτσι!

Ανάλυση των προηγούμενων με παράδειγμα – αριθμητικό

- Αν η κυβέρνηση επιβάλλει ένα φόρο ανά μονάδα προϊόντος στους καταναλωτές για παράδειγμα της τάξης των 8 χρηματικών μονάδων. Η επιβολή φόρου αλλάζει την συναρτησιακή μορφή δηλαδή:
- Επικρατεί μια διαφορετική σχέση μεταξύ της τιμής που πληρώνει ο καταναλωτής και της τιμής που λαμβάνει ο παραγωγός

Ανάλυση των προηγούμενων με παράδειγμα – αριθμητικό

- Μετά την επιβολή του φόρου ο πωλητής παίρνει 8 χρηματικές μονάδες λιγότερες από την τιμή που πληρώνει ο καταναλωτής συγκεκριμένα ο καταναλωτής πληρώνει 8 χρηματικές μονάδες περισσότερες από ότι πουλά ο παραγωγός.
- Δηλαδή η προσφερόμενη ποσότητα γράφεται ως εξής:
- $P_s = P_d - t_d$
- $P_s = P_d - 8$
- όπου P_s : προσφερόμενη τιμή και P_d : ζητούμενη τιμή

Ανάλυση των προηγούμενων με παράδειγμα – αριθμητικό

- Πριν την επιβολή του φόρου
- Η τιμή ισορροπίας $P_0 = 20$ και η ποσότητα ισορροπίας $Q_0 = 60$
- Η ζητούμενη τιμή μετά την επιβολή του φόρου διαμορφώνεται σε $P_d = 24$
- Η προσφερόμενη ποσότητα διαμορφώνεται ως $P_s = 16$ και η ποσότητα $Q = 52$

Μετακύλιση - Ανάλυση των προηγούμενων με παράδειγμα – αριθμητικό

- Στο προηγούμενο παράδειγμα η νόμιμη μετακύλιση είναι 100% στους αγοραστές
- Η οικονομική μετακύλιση είναι 50% στους αγοραστές
- Η οικονομική μετακύλιση είναι 50% στους πωλητές

Μετακύλιση - Ανάλυση των προηγούμενων με παράδειγμα – αριθμητικό

- $(P_d - P_o) / t =$
 $(24 - 20) / 8 =$
 0.5

Ο ρόλος της ελαστικότητας

- Η μετακύλιση ενός φόρου εξαρτάται από της ελαστικότητες της ζήτησης και της προσφοράς.
- Οι ελαστικότητες είναι ένα μέτρο για να κατανοήσει κάποιος φορέας αν μπορεί να αποφύγει τον φόρο
- Η ελαστικότητα δείχνει τον βαθμό αντίδρασης των καταναλωτών στην άνοδο των τιμών
- Όσον αφορά την Ζήτηση
- Όσο πιο ελαστική είναι η καμπύλη ζήτησης τόσο πιο λιγότερος φόρος πληρώνεται από τους καταναλωτές

.

Ο ρόλος της ελαστικότητας

- Όσο λοιπόν πιο ελαστική είναι η ζήτηση – τόσο πιο εύκολο είναι για τον καταναλωτή να στραφεί σε άλλα προϊόντα όταν αυξάνεται η τιμή ενός προϊόντος. Με αυτό τον τρόπο οι πωλητές πληρώνουν το μεγαλύτερο μέρος του φόρου

Ο ρόλος της ελαστικότητας – Διάγραμμα πλήρως ελαστικής και ανελαστικής ζήτησης

P	Πλήρως ανελαστική ζήτηση
	Πλήρως ελαστική ζήτηση

Q

Ο ρόλος της ελαστικότητας – Διάγραμμα πλήρως ελαστικής και ανελαστικής ζήτησης (επεξήγηση διαγραμμάτων)

- **Ελαστική ζήτηση:** Η τιμή του καταναλωτή δεν αλλάζει και όλο το ποσό του φόρου το πληρώνει ο πωλητής
- **Ανελαστική ζήτηση:** ο καταναλωτής πληρώνει όλο το ποσό του φόρου

Επίπτωση του φόρου

- Στην ανελαστική καμπύλη ζήτησης ή προσφοράς τα μέρη φέρουν το βάρος του φόρου
- Τα μέλη με την ελαστική καμπύλη ζήτησης ή προσφοράς δεν πληρώνουν φόρο
- Η ζήτηση γίνεται πιο ελαστική όταν υπάρχουν πολλά υποκατάστατα
- Η ζήτηση είναι λιγότερο ελαστική όταν υπάρχουν πολύ λίγα υποκατάστατα
- Η προσφορά γίνεται πιο ελαστική όταν οι συντελεστές παραγωγής χρησιμοποιούνται με εναλλακτικούς τρόπους

Διάφορα είδη φόρων

- Φόρος προστιθέμενης αξίας (Φ.Π.Α) στον καταναλωτή
- Φόρος προστιθέμενης αξίας (Φ.Π.Α) στον παραγωγό
- Φόρος στις αγορές συντελεστών πχ φόρος στην εργασία
- Ο φόρος που επιβάλλεται στον εργαζόμενο
- Ο φόρος που επιβάλλεται στην επιχείρηση
- Ο φόρος ακίνητης περιουσίας
- Ο φόρος στα κέρδη
- Φόροι στο εισόδημα

- 
- **Τέλος ενότητας 5: Φορολογία και διανομή εισοδήματος**