

ΙΝΣΤΙΤΟΥΤΟ ΕΡΓΑΣΙΑΣ ΤΗΣ ΓΣΕΕ-ΑΔΕΔΥ

**Έργο Αξιολόγησης της Ευρωπαϊκής
Στρατηγικής για την Απασχόληση**

**Ενδιάμεση έκθεση για την Αξιολόγηση των
Μεταναστευτικών πολιτικών**

Συντονίστρια: Παπαδοπούλου Δέσποινα

Ομάδα εργασίας: Μπάγκαβος Χρήστος

Καψάλης Απόστολος

Κριατσιώτη Βανέσα

Φερόνας Ανδρέας

ΑΘΗΝΑ, Απρίλιος 2008

ΠΕΡΙΕΧΟΜΕΝΑ

- **Εισαγωγή:** Αντικείμενο, στόχοι, υποθέσεις εργασίας και βασικοί άξονες της έρευνας (Δ. Παπαδοπούλου).
- **Η Ευρωπαϊκή εμπειρία των πολιτικών ένταξης των μεταναστών - Οι καλές πρακτικές** (Α. Φερόνας-Β. Κριατσιώτη).
- **Ο ρόλος αλλοδαπών και γηγενών για τις διαχρονικές μεταβολές ορισμένων βασικών μεγεθών της αγοράς εργασίας :** Μια ποσοτική και συγκριτική διερεύνηση με έμφαση στην διάσταση του φύλου (Χ. Μπάγκαβος).
- **Ένταξη των Μεταναστών στην Αγορά εργασίας:** η υφιστάμενη κατάσταση και το θεσμικό πλαίσιο της μεταναστευτικής πολιτικής στην Ελλάδα (Α. Καψάλης).
- **Συμπεράσματα:** Για μία αξιολόγηση της μεταναστευτικής πολιτικής στην Ελλάδα (Δ. Παπαδοπούλου).

Εισαγωγή:

Αντικείμενο, στόχοι, υποθέσεις εργασίας και βασικοί άξονες της έρευνας

Η παρούσα έρευνα έχει αντικείμενο την αξιολόγηση των μεταναστευτικών πολιτικών στην Ελλάδα. Η έρευνα εντάσσεται σ' ένα ευρύτερο πρόγραμμα αξιολόγησης της Ευρωπαϊκής Στρατηγικής για την Απασχόληση με τίτλο του συγκεκριμένου έργου «Ενεργός Γήρανση και Ένταξη των Μεταναστών στην Αγορά Εργασίας στην Ελλάδα: Μία αξιολόγηση της Ευρωπαϊκής Στρατηγικής για την Απασχόληση». Το παρόν κείμενο εστιάζεται στις πολιτικές και πρακτικές ένταξης των μεταναστών στην ελληνική κοινωνία.

Στόχος της συγκεκριμένης έρευνας είναι η θεματική αξιολόγηση της Ευρωπαϊκής Στρατηγικής για την Απασχόληση (ΕΣΑ) στον τομέα της ένταξης των μεταναστών στην αγορά εργασίας. Βασικές συνιστώσες της ερευνητικής προσέγγισης αποτελούν η περιγραφή, η ανάλυση και η αξιολόγηση των βασικών εξελίξεων που αφορούν στο χώρο της ένταξης των μεταναστών στην αγορά εργασίας στη χώρα μας ως προς την εκπλήρωση των στόχων της ΕΣΑ (τις ευρωπαϊκές κατευθυντήριες γραμμές). Η επίτευξη αυτού του στόχου πραγματοποιείται μέσα από δύο βασικές οδούς:

A) Τη συλλογή και την ανάλυση δευτερογενών δεδομένων που σημειώθηκαν σε κάθε τομέα πολιτικής από την ενεργοποίηση της Στρατηγικής της Λισσαβόνας το 2000 μέχρι σήμερα, την καταγραφή πρακτικών στα κράτη-μέλη της Ευρωπαϊκής Ένωσης και τη σύνδεσή τους με την κατάσταση στην Ελλάδα για τον εντοπισμό ιδιαιτεροτήτων στο σχεδιασμό και την πρακτική εφαρμογή των εν λόγω πολιτικών στη χώρα μας.

B) Τη συλλογή και την ανάλυση πρωτογενών δεδομένων που σχεδιάζεται από την ομάδα εργασίας της έρευνας με την κατασκευή και τη διακίνηση ενός ερωτηματολογίου που διερευνά, εμβαθύνει και απαντάει στις βασικές δυσλειτουργίες των πολιτικών για τους μετανάστες και την ένταξή τους στην ελληνική αγορά εργασίας.

Η έρευνα στηρίζεται στη βασική υπόθεση εργασίας ότι ο ευρωπαϊκός μηχανισμός της Λισσαβόνας εφαρμόζεται και συναντάει εμπόδια στην Ελλάδα, όχι μόνο εξαιτίας των ιδιαιτεροτήτων της ελληνικής αγοράς εργασίας, αλλά επειδή δημιουργεί πληθώρα παράλληλων δομών πλημμελούς και άνισης ένταξης και υποσυμμετοχής στην αγορά εργασίας. Εάν και οι βασικοί άξονες των πολιτικών ισχύουν για όλα τα κράτη μέλη της Ευρωπαϊκής Ένωσης, οι ιδιαιτερότητες που ισχύουν για κάθε χώρα πολλές φορές αίρουν την ουσία και τους βασικούς στόχους της Ευρωπαϊκής Στρατηγικής για την απασχόληση. Η παρούσα έρευνα θα φωτίσει από αυτήν την άποψη την κατάσταση στην Ελλάδα.

Οι βασικοί άξονες διερεύνησης του συγκεκριμένου προγράμματος πάνω στους οποίους στηρίζεται η αξιολόγηση των μεταναστευτικών πολιτικών είναι:

- Οι Ευρωπαϊκές πολιτικές ένταξης των μεταναστών και οι καλές πρακτικές των ευρωπαϊκών χωρών.
- Το Εθνικό πλαίσιο νομιμοποίησης των μεταναστών και τα αποτελέσματά του (εδώ θα βασιστεί η έρευνα πεδίου σε Αθήνα, Θεσσαλονίκη και Ιωάννινα).
- Η μεταναστευτική επιρροή στο πλαίσιο των δημογραφικών εξελίξεων.
- Επιμέρους προγράμματα και πολιτικές στα οποία οι μετανάστες μπορούν να συμμετέχουν άμεσα ή έμμεσα.

Ερχόμενοι στη βάση σχεδιασμού και εφαρμογής της μεταναστευτικής πολιτικής της Ευρωπαϊκής Ένωσης διαπιστώνουμε την ανάγκη ανάδειξης ενός μοντέλου μεταναστευτικής πολιτικής που θα υπερβαίνει τις εθνικές μεταναστευτικές πολιτικές των ευρωπαϊκών εθνικών κρατών οι οποίες άλλωστε χαρακτηρίζονται από τη διαφορετικότητά τους και την πολύ περιορισμένη επιτυχία στην εφαρμογή τους. Κυρίως ως προς το μέρος της ένταξης που η αναγκαιότητά της έχει αναδειχθεί τα τελευταία χρόνια, οι εθνικές κοινωνίες έχουν να επιδείξουν έργα αλλά ταυτόχρονα καλούνται να επιλύσουν μεγάλα κοινωνικά προβλήματα ανασύνθεσης της κοινωνικής συνοχής και επαναπροσδιορισμού της εθνικής ταυτότητας. Η Ευρωπαϊκή Ήπειρος αποτελούσε πάντα τη βασική πηγή μεταναστευτικών μετακινήσεων. Υπήρξε ο βασικός πυρήνας τροφοδοσίας μεταναστών καθ' όλη τη διάρκεια του δεκάτου ενάτου και του πρώτου μισού του εικοστού αιώνα, κυρίως στην Αμερική και την Αυστραλία,

αλλά και υποδοχής μεταναστών από το δεύτερο μισό του εικοστού αιώνα. Οι χώρες της γνώρισαν αργή αλλά σταθερή ανάπτυξη, όσον αφορά το Βορρά, που πραγματοποιήθηκε κατά τη διάρκεια δύο αιώνων, αλλά και ραγδαία ανάπτυξη, όσον αφορά το μεσογειακό Νότο, που πραγματοποιήθηκε μέσα στα τελευταία 20-30 χρόνια.

Η μετανάστευση και η μεταναστευτική πολιτική στην ευρωπαϊκή ήπειρο ορίζεται και χαρακτηρίζεται από την ύπαρξη και τη δράση ισχυρών και συγκροτημένων εθνικών κρατών με μεγάλη ιστορία τόσο ως προς τις πολυπληθείς πληθυσμιακές μετακινήσεις όσο και ως τις πολιτικές διευθετήσεις και τις πολεμικές συρράξεις. Η ευρωπαϊκή μεταναστευτική πολιτική είχε πάντα ως στόχο να ρυθμίσει ζητήματα κατανομής και ανταλλαγής πληθυσμών και όχι να επανδρώσει τις ήδη συστημένες κοινωνίες της με νέους πληθυσμούς όπως ήταν η περίπτωση της αμερικάνικης ηπείρου. Αποτέλεσμα αυτής της διαπίστωσης είναι ότι οι μεταναστευτικές πολιτικές της Ευρώπης ήταν άμεσα συνδεδεμένες και άρα προσδιορισμένες από την ιδιαίτερη διαδικασία συγκρότησης των εθνικών κρατών. Η διαφορετικότητα των μεταναστευτικών παραδειγμάτων της Γαλλίας και της Γερμανίας αναδεικνύουν ανάγλυφα ότι οι πολιτικές που ακολούθησαν στον τομέα της μετανάστευσης ουσιαστικά ήταν γνήσιες εκφάνσεις της αντίληψης, του ιδεολογικού υπόβαθρου αλλά και της πρακτικής που εφαρμόζονταν για την ενδυνάμωση του εθνικού μηχανισμού.

Εάν λάβουμε υπόψη ότι η κάθε χώρα έχει μία δική της παράδοση και ιστορία όσον αφορά στη μετανάστευση και στις πληθυσμιακές μετακινήσεις γενικότερα, η εφαρμογή ενός ομοιογενούς μοντέλου μεταναστευτικής πολιτικής ένταξης για όλα τα ευρωπαϊκά κράτη είναι εξαιρετικό δύσκολο εγχείρημα. Με έναν αποκλειστικά δικό της τρόπο, η κάθε χώρα διαχειρίζεται το δύσκολο θέμα των πληθυσμιακών μετακινήσεων και ισορροπιών, γεγονός που την καθιστά υπεύθυνη για τις συνέπειες, θετικές και αρνητικές, αυτών των αλλαγών στο εσωτερικό της. Οι πρώτοι που εισπράττουν τα αποτελέσματα μιας μεταναστευτικής κίνησης είναι οι ίδιοι οι πολίτες που παραμένουν στην κοινωνία τους, είτε ως εναπομείναντες αυτών που έφυγαν είτε ως αποδέκτες αυτών που έρχονται και φυσικά οι ίδιοι οι μετανάστες. Σε κάθε περίπτωση, η μετανάστευση αποτελεί συστατικό στοιχείο των κοινωνιών μας, της κοινωνικής συνοχής και έναν από τους σπουδαιότερους παράγοντες κοινωνικής

μεταβολής. Αποτελεί προνομιακό εργαλείο αλλαγών, εάν και ο ρόλος της έχει, κατά την γνώμη μας, είτε υπερτιμηθεί είτε υποτιμηθεί, ανάλογα με την περίπτωση, ποτέ δεν αξιολογήθηκε από την αρχή με τον ακριβή τρόπο. Συνήθως, οι κυβερνήσεις θεώρησαν ότι αποτελεί το πλέον πρόσφορο μέσο για να καλύψουν στην εθνική κοινωνία τα ελλείμματά της (δημογραφικό, οικονομικό, κλπ), αλλά η πραγματικότητα έδειξε ότι σε ελάχιστες περιπτώσεις αυτές οι παρεμβάσεις ήταν υπό τον πλήρη πολιτικό έλεγχο. Το μεταναστευτικό φαινόμενο απέδειξε ότι υπακούει σε δικές τους λογικές, έχει μία δυναμική και μία αυτονομία στην ανάπτυξή του και σχεδόν πάντα καθορίζεται από υπερεθνικούς παράγοντες, πολύ συχνά συγκυριακούς.

Όσο σημαντικές και εάν είναι αυτές οι διαφορές και οι ιδιαιτερότητες μιας χώρας για τους λόγους που προαναφέραμε, η μετανάστευση και η αλλαγή εθνικής κοινωνίας γενικότερα χαρακτηρίζεται από κάποιους **κοινούς κεντρικούς άξονες** οι οποίοι όμως δεν έχουν ληφθεί υπόψη από τις εθνικές μεταναστευτικές πολιτικές όσο θα έπρεπε, με αποτέλεσμα μέχρι σήμερα να μην έχουν χαραχθεί και εφαρμοστεί με σαφήνεια οι βασικοί άξονες της μεταναστευτικής πολιτικής. Η ενσωμάτωση των μεταναστών είναι, κατά την άποψή μας, μονόδρομος για τις σύγχρονες ευρωπαϊκές κοινωνίες. Τα μέσα και οι μηχανισμοί διαφέρουν, καθώς επίσης και ο βαθμός ωριμότητας αντιμετώπισης του προβλήματος. Οι πολιτικές τάσεις στις ευρωπαϊκές χώρες γενικότερα και στη μετανάστευση ειδικότερα είναι κοινές λόγω των κοινών μηχανισμών διάχυσης και εφαρμογής των πολιτικών, αλλά και λόγω της ομοειδούς κατασκευής του σύγχρονου μεταναστευτικού φαινομένου. Όσο πιο πρόσφατες είναι οι μεταναστευτικές κινήσεις τόσο περισσότερα κοινά τις χαρακτηρίζουν.

Άρθρο¹ στη γαλλική εφημερίδα Figaro παρουσιάζει ανάγλυφα τις σύγχρονες **συντηρητικές τάσεις** των ευρωπαϊκών κυβερνήσεων κάτω από το βάρος και την απειλή ανάπτυξης των ακροδεξιών κομμάτων (του Le Pen στη Γαλλία, του Pim Fortuyn στην Ολλανδία, του Jörg Haider στην Αυστρία, του Parti du peuple danois στη Δανία), αλλά και της αύξησης της λαθρομετανάστευσης λόγω της σχεδόν απόλυτης απαγόρευσης της νόμιμης μετανάστευσης. Σύμφωνα με το συγκεκριμένο άρθρο, το μεταναστευτικό φαινόμενο αποτελεί βασική παράμετρο που θα κρίνει τις εκλογές που πλησιάζουν σε πολλές ευρωπαϊκές χώρες, τη Γαλλία, την Ολλανδία, την

¹ Βλ., FIGARO 10/05/2002.

Ιρλανδία, τη Γερμανία και τη Σουηδία. Όλες οι ευρωπαϊκές κυβερνήσεις, ανεξαρτήτως πολιτικής απόχρωσης, υιοθετούν πιο σκληρές μεταναστευτικές πολιτικές που κύριο στόχο έχουν τον αυστηρό έλεγχο των συνόρων και την αστυνόμευσή τους. Η κατασκευή μιας «Ευρώπης Φρούριο», έκφραση πετυχημένη της προηγούμενης δεκαετίας που ανακατασκευάζει ελληνική εφημερίδα σε άρθρο², αποτελεί την προτεραιότητα των ευρωπαϊκών μεταναστευτικών πολιτικών που από κοινού προωθείται στη Σύνοδο Κορυφής της Σεβίλλης.

Τα ευρωπαϊκά έθνη της Ευρωπαϊκής Ένωσης οργανώνουν τις μεταναστευτικές πολιτικές τους με βάση τις οικείες και εθνικές ανάγκες τους, λαμβάνοντας όμως άμεσα υπόψη τις κατευθυντήριες γραμμές της Ένωσης και μία κοινή ευρωπαϊκή ιδεολογία γύρω από τα θέματα της ασφάλειας. Υπάρχει μία τάση κοινή που διαγράφεται ξεκάθαρα μέσα από παγκοσμιοποιημένες διαδικασίες και μηχανισμούς διάχυσης των ευρύτερων πολιτικών και συγκεκριμένα των μεταναστευτικών πολιτικών, να προωθείται η ασφάλεια των σύγχρονων κοινωνιών αφού φαίνεται ότι αυτό αποτελεί κοινό ευρωπαϊκό αίτημα. **Ο δημόσιος διάλογος που επικέντρωσε κατά τη διάρκεια της δεκαετίας του '90 στην καταπολέμηση της φτώχειας και της ανεργίας, τώρα φαίνεται να επικεντρώνει περισσότερο στην ασφάλεια των ευρωπαϊκών κοινωνιών και την καταπολέμηση απειλών που έρχονται από «έξω».** Αυτό που δεν δείχνουν να κατανοούν οι ευρωπαϊκές κυβερνήσεις κάτω από την ψηφοθηρική πίεση είναι ότι η απειλή και το συναίσθημα ανασφάλειας αποτελούν γνήσια κοινωνικά προϊόντα, ιστορικά προσδιορισμένα, από τις πολιτικές που ασκήθηκαν τα τελευταία τουλάχιστον τριάντα χρόνια συνολικά, και προκαλούνται κυρίως από την όξυνση των κοινωνικών ανισοτήτων και την μη ενσωμάτωση των ειδικών πληθυσμιακών ομάδων είτε αυτές προέρχονται από μεταναστευτικές μετακινήσεις (μετανάστες, πρόσφυγες), είτε από την εσωτερική κοινωνική κινητικότητα (μακροχρόνια άνεργοι, γυναίκες, ευπαθείς κοινωνικές ομάδες). Αυτές οι τάσεις που υιοθετούνται τα τελευταία χρόνια στο όνομα της ασφάλειας, δείχνουν μία έντονη συντηρητική στροφή, με μέτρα που πολλές φορές καταστρατηγούν την ουσία των ανθρωπίνων δικαιωμάτων και συγκεκριμένα την προστασία του ιδιωτικού βίου. Το παράδειγμα της Δανίας που εκπροσωπεί σήμερα την πλέον συντηρητική περίπτωση μεταναστευτικής πολιτικής (με ποσοστό αλλοδαπών μόλις 5% από το οποίο 1% αφορά πολίτες χωρών της Ε.Ε.) καταργεί το καθεστώς του πολιτικού

² Βλ. Καθημερινή 16/06/2002

ασύλου de facto, περιορίζει την οικογενειακή συνένωση, δυσκολεύει ακόμη περισσότερο την κάρτα μόνιμης διαμονής (από 4 χρόνια που ήταν πριν ο καινούργιος νόμος απαιτεί 7 χρόνια μόνιμης και νόμιμης διαμονής), μειώνει τα χρηματικά επιδόματα προς τους μετανάστες και τέλος απαγορεύει σχεδόν με πρόσφατο νόμο το γάμο μεταξύ Δανού και αλλοδαπού. Εάν και ακραία ως πολιτική αντιμετώπισης της μετανάστευσης, είναι ενδεικτική των πολύ σύγχρονων τάσεων των μεταναστευτικών πολιτικών.

Από την υπογραφή της συνθήκης του Σένγκεν και μετά (1985) τα ευρωπαϊκά δεδομένα στη μετανάστευση άλλαξαν (Μουσούρου, 1993). Η Συνθήκη που υπογράφηκε από τις χώρες της Μπενελούξ (Ολλανδία, Βέλγιο, Λουξεμβούργο), την Ομοσπονδιακή Γερμανία και τη Γαλλία, και από το 1990 και την Ιταλία, καταργούσε τα εσωτερικά σύνορα μεταξύ των χωρών που συμμετείχαν, δημιουργούσε εξωτερικά σύνορα με στόχο την ελεύθερη κυκλοφορία των προσώπων στο εσωτερικό των χωρών, κοινούς κανόνες αστυνόμευσης και παροχής ασύλου, κοινά μέτρα για την καταπολέμηση της εγκληματικότητας και της τρομοκρατίας. Η Συνθήκη επεκτάθηκε σταδιακά στο σύνολο των ευρωπαϊκών χωρών της Ένωσης με εξαίρεση το Ηνωμένο Βασίλειο και την Ιρλανδία και με βάση τη Συνθήκη του Άμστερνταμ (1997) προσαρτήθηκε ως πρωτόκολλο της Συνθήκης³. Η Συνθήκη του Σένγκεν άνοιξε το δρόμο για τη θεσμοθέτηση μιας μεταναστευτικής πολιτικής με ευρωπαϊκή ταυτότητα. Η Ε.Ε. αρθρώνει μία πολιτική, αρχικά διαφορετική για μετανάστευση και πολιτικό άσυλο⁴, αλλά με τις τελευταίες αποφάσεις στις Συνόδους Κορυφής του Τάμπερε (Φινλανδία, 15-16 Οκτωβρίου του 1999) και της Σεβίλλης στις 21-22 Ιουνίου του 2002, αποφασίστηκε υιοθέτηση κοινής πολιτικής ασύλου και μετανάστευσης. Ο Ισπανός πρωθυπουργός παρουσίασε σχέδιο τεσσάρων σημείων σύμφωνα με το οποίο ενοποιούνται οι πολιτικές ασύλου, ενισχύεται η συνεργασία μεταξύ των ευρωπαϊκών χωρών για την εξάρθρωση των δικτύων της λαθρομετανάστευσης και την τεχνική συνεργασία με τρίτες χώρες που αποτελούν βάση εισόδου, π.χ. η Τουρκία. Στο πλαίσιο αυτό εντάσσεται και το κοινό σώμα επιφυλακής σε λιμάνια και αεροδρόμια

³ Για περισσότερες λεπτομέρειες σε σχέση με τη Συνθήκη του Σένγκεν και τα συνοδευτικά μέτρα βλέπε την παρακάτω ηλεκτρονική διεύθυνση:
<http://www.europa.eu.int/scadplus/leg/el/lvb/133020.htm>

⁴ Οι ρυθμίσεις για το άσυλο υπόκεινται σε κανόνες του διεθνούς δικαίου που καθορίζονται από τη Σύμβαση της Γενεύης του 1951, ενώ η μεταναστευτική πολιτική σε κανόνες της έννομης εθνικής τάξης. Βλέπε και Παράρτημα Διοικητική Πρακτική στα Κράτη-Μέλη της Ευρωπαϊκής Ένωσης, Πρόσφυγες και Αιτούντες Άσυλο.

ανά την ευρωπαϊκή επικράτεια (η σύσταση του οποίου μόλις αποφασίστηκε) και το πολυεθνικό σώμα φύλαξης των εξωτερικών συνόρων της Ε.Ε. Ο πρόεδρος της Ευρωπαϊκής Επιτροπής διαβεβαίωσε ότι «η πολιτική που θα εφαρμοστεί θα προστατεύει τους πρόσφυγες – σε αντιδιαστολή με τους μετανάστες – ενώ θα φροντίζει για την ενσωμάτωση στις ευρωπαϊκές κοινωνίες όσων ξένων ήδη ζουν στην Ευρώπη» (Καθημερινή, 10/6/2002: 24)⁵.

Μελετώντας την ευρωπαϊκή νομοθεσία, βλέπουμε ότι η Ευρωπαϊκή Ένωση έχει κάνει τα τελευταία χρόνια σοβαρές προσπάθειες ρύθμισης και διαχείρισης των μεταναστευτικών εισροών, κατευθύνει, πλαισιώνει και ελέγχει ως ένα βαθμό τις επιμέρους εθνικές πολιτικές. Βέβαια, οι διατάξεις της Ένωσης πολλές φορές προσκρούουν ακόμη στις εθνικές παραδόσεις και νομοθεσίες, για το λόγο αυτό και ο βαθμός παρέμβασης από την πλευρά της Ένωσης δεν μπορεί προς το παρόν να είναι τέτοιος ώστε να καταλύει το σκληρό πυρήνα των εθνικών νομοθεσιών (π.χ. το δίκαιο της ιθαγένειας). **Οι δύο βασικές αρχές που φαίνονται να διαγράφονται ως απόλυτη προτεραιότητα, και με αυτές φαίνεται να συμφωνούν όλες οι ευρωπαϊκές χώρες, είναι η καταπολέμηση της παράνομης μετανάστευσης με παράλληλη αυστηρή αστυνόμευση των εξωτερικών συνόρων της Ένωσης και η ένταξη των ήδη εγκατεστημένων μεταναστών στις ευρωπαϊκές κοινωνίες μέσα από τη συμμετοχή τους στην αγορά εργασίας.** Η αναγκαιότητα εφαρμογής κυρίως της δεύτερης αρχής δημιουργεί μία επιτακτική ανάγκη αναδιάρθρωσης όλων των εσωτερικών δομών και θεσμών των εθνικών κοινωνιών κατά τέτοιο τρόπο ώστε να εντάσσουν στις δομές τους μετανάστες. Πρώτη στην επιλογή των πολιτικών ένταξης των μεταναστών είναι η συμμετοχή στην αγορά εργασίας.

Η δομή του κειμένου αποτελείται από τρία βασικά κεφάλαια. Στο πρώτο κεφάλαιο γίνεται μία σύντομη αναφορά στις βασικές πολιτικές εξελίξεις από τη Λισσαβόνα και μετά με επίκεντρο την Ευρωπαϊκή Στρατηγική Απασχόλησης. (Ανδρέας Φερόνας). Στο ίδιο κεφάλαιο παρουσιάζονται οι κυριότερες καλές πρακτικές των κρατών της Ευρωπαϊκής Ένωσης πάνω στο θέμα της ένταξης των μεταναστών στην αγορά εργασίας. (Βανέσα Κριατσιώτη). Το επόμενο κεφάλαιο αναφέρεται στην κύρια δημογραφική ανάλυση των μεταναστευτικών πληθυσμών

⁵ Για όλες τις αποφάσεις περί μετανάστευσης στο επίπεδο των δύο Συνόδων Κορυφής του Τάμπερε και της Σεβίλλης βλέπε, τις ηλεκτρονικές διευθύνσεις: http://europa.eu.int/council/off/conclu/oct99/oct99_el.htm και

στην Ελλάδα. Επικεντρώνεται στο ρόλο των αλλοδαπών και συγκριτικά των γηγενών για τις διαχρονικές μεταβολές ορισμένων μεγεθών στην αγορά εργασίας με έμφαση στη διάσταση του φύλου. (Χρήστος Μπάγκαβος). Το τρίτο κεφάλαιο επικεντρώνεται στο πρώτο μέρος στην υφιστάμενη κατάσταση στην Ελλάδα ως προς την παρουσία των αλλοδαπών στην αγορά εργασίας (δείκτες ανεργίας, συμμετοχή των αλλοδαπών στην απασχόληση, κλπ.) και στο δεύτερο μέρος, στην κριτική παρουσίαση των δύο τελευταίων νομοθετικών ρυθμίσεων μεταναστευτικής πολιτικής στην Ελλάδα. (Απόστολος Καψάλης). Τέλος, ως συμπέρασμα γίνεται μία προσπάθεια ανάδειξης των βασικών αξόνων της μεταναστευτικής πολιτικής που χρήζουν αξιολόγησης και που κατά τα φαινόμενα εμφανίζουν τα περισσότερα προβλήματα στην πράξη (Δέσποινα Παπαδοπούλου). Με βάση αυτούς τους άξονες θα γίνει η εμβάθυνση κατά την επόμενη φάση της έρευνας, της διεξαγωγής της έρευνας πεδίου.

Η Ευρωπαϊκή εμπειρία των πολιτικών ένταξης των μεταναστών – Οι καλές πρακτικές

Οι πολιτικές ένταξης των μεταναστών της Ε.Ε.

Στις ΚΓ του 2001 η Επιτροπή περιλαμβάνει για πρώτη φορά συγκεκριμένη αναφορά για τους μετανάστες, προτρέποντας τα κράτη μέλη να καλύψουν τις ανάγκες των ομάδων που μειονεκτούν, συμπεριλαμβανομένων των μεταναστών εργαζομένων που ήδη διαμένουν στην Ένωση, όσον αφορά την ένταξή τους στην αγορά εργασίας και να θέσουν εθνικούς στόχους για το σκοπό αυτό σύμφωνα με την εθνική κατάσταση. Πιο συγκεκριμένα στη νέα ΚΓ 7 καλεί «...κάθε κράτος μέλος να εφαρμόζει τα δέοντα μέτρα για την αντιμετώπιση των προβλημάτων των ατόμων με ειδικές ανάγκες, των εθνικών μειονοτήτων και των διακινουμένων εργαζομένων όσον αφορά την ένταξή τους στην αγορά εργασίας και θέτει ενδεχόμενους εθνικούς στόχους». Το ίδιο προβλέπεται και στις ΚΓ 2002.

Κατά τα τελευταία χρόνια, η ενσωμάτωση των μεταναστών που ζουν και εργάζονται στα ΚΜ της ΕΕ καταλαμβάνει μια όλο και σημαντικότερη θέση στις πολιτικές της ΕΕ.

Σημαντική εξέλιξη αποτέλεσε η εγκαινίαση της Στρατηγικής της Λισσαβόνας το Μάρτιο του 2000, όταν η ΕΕ έθεσε ένα νέο στόχο για την επόμενη δεκαετία: να γίνει η πιο ανταγωνιστική και δυναμική οικονομία που θα βασίζεται στη γνώση, ικανή για βιώσιμη οικονομική ανάπτυξη, με περισσότερες και καλύτερες θέσεις απασχόλησης και μεγαλύτερη κοινωνική συνοχή (European Council, 2000).

Η Επιτροπή υπέβαλε την 1^η Ετήσια Έκθεση για την Μετανάστευση και την Ένταξη τον Ιούλιο του 2004⁶, με την οποία επιχειρεί μια επισκόπηση των μεταναστευτικών τάσεων στην ΕΕ, αναλύει τις μεταναστευτικές μεταβολές και περιγράφει τις πρακτικές που εφαρμόζονται σχετικά με τις διαδικασίες υποδοχής και ένταξης των μεταναστών σε εθνικό και ευρωπαϊκό επίπεδο, εγκαινιάζοντας με αυτό

⁶ COM (2004) 508

τον τρόπο ένα νέο εργαλείο για την περιοδική εξέταση της κοινής μεταναστευτικής πολιτικής. Στη συνέχεια τον Νοέμβριο του 2004, δημοσίευσε ένα Εγχειρίδιο για την Ένταξη (*Handbook on Integration for policy-makers and practitioners*). Μετά από αίτημα της Ολλανδικής Προεδρίας, η Επιτροπή Απασχόλησης υπέβαλλε εκ νέου Γνωμοδότηση επί της Ετήσιας Έκθεσης της Επιτροπής τον Οκτώβριο του 2004⁷.

Από την ανάλυση των ΕΣΔΑ των ΚΜ προκύπτει ότι τα περισσότερα ΚΜ θεωρούν ότι η ένταξη στην αγορά εργασίας αποτελεί τον καλύτερο τρόπο για την προώθηση της κοινωνικής ενσωμάτωσης. Ωστόσο, η διαφορά μεταξύ των γενικών ποσοστών απασχόλησης και ανεργίας και των ποσοστών μειονεκτούντων ομάδων όπως τα ΑμεΑ, οι εθνικές μειονότητες, οι μετανάστες, παραμένει έντονη παρά το γεγονός ότι τα περισσότερα ΚΜ έχουν λάβει εντατικά ενεργητικά μέτρα. Από την άλλη πλευρά καθίσταται όλο και περισσότερο αποδεκτό ότι η ανάληψη εργασίας δε σημαίνει αυτόματα και κοινωνική ενσωμάτωση για όλα τα μειονεκτούντα άτομα και συνεπώς έμφαση δίνεται στην εφαρμογή ενός ευρύτερου φάσματος συμπληρωματικών πολιτικών που συμβάλουν στην κοινωνική ενσωμάτωση (στέγαση, υγεία κλπ.). Η επιρροή της «διαδικασίας ενσωμάτωσης» είναι εμφανής κατά την ανάπτυξη της συνολικότερης αυτής προσέγγισης και τα μισά από τα ΚΜ κάνουν σαφή αναφορά στα ΕΣΔΕΝ (ΚΕΑ, 2002:38).

Στην ΚΕΑ 2006 υπογραμμίζεται και πάλι η ανεπαρκής αντιμετώπιση του ζητήματος της ένταξης των μεταναστών, αφού επισημαίνεται ότι οι τελευταίοι δεν αντιμετωπίζονται με τη δέουσα προσοχή, σε αντίθεση με άλλες ομάδες που είναι αποκομμένες από την αγορά εργασίας όπως οι νέοι και τα άτομα με αναπηρία (ΚΕΑ 2006:12). Το ζήτημα της καταπολέμησης της αδήλωτης εργασίας αντιμετωπίζεται μόνο από ορισμένα κράτη μέλη (ΑΤ, ΔΕ, ΕΕ, ΗΥ, ΙΤ, ΜΤ, ΛΒ, ΛΤ, ΣΕ και ΣΚ), ενώ τα περισσότερα δεν αναγνωρίζουν το μέγεθος των προβλημάτων (ΚΕΑ, 2006:13).

Η ίδια εικόνα προκύπτει και από την εξέταση της ΚΕΑ 2007, όπου επισημαίνεται ότι το χάσμα του δείκτη απασχόλησης μεταξύ των υπηκόων της ΕΕ και των υπηκόων τρίτων χωρών παραμένει πάνω από 10 ποσοστιαίες μονάδες σε πολλές χώρες (ΒΕ, ΔΕ, FR, ΝΛ, FΙ, ΣΕ), ενώ το πιο ανησυχητικό είναι ότι το χάσμα αυτό μεγάλωσε σε όλες τις χώρες αυτές πλην της Γαλλίας και υπογραμμίζεται ότι η

⁷ EMCO 28/141004/EN

ένταξη στην αγορά εργασίας των νομίμων μεταναστών θα έπρεπε να αποτελεί μια περισσότερο σημαντική διάσταση των πολιτικών απασχόλησης των ΚΜ (σ. 9). Αντίθετα αναγνωρίζεται ότι η πλειονηφία των ΚΜ καταβάλλει σημαντικές προσπάθειες στην καταπολέμηση της αδήλωτης εργασίας, συχνά μέσω ενίσχυσης της επιθεώρησης εργασίας και εντατικοποίησης των ελέγχων (ΑΤ, ΕΕ, ΔΚ, ΕΛ, ΗΥ, ΛΥ, ΛΤ, ΣΙ) (σ.11).

Στη μετά τη Λισσαβόνα εποχή (2000), η ένταξη των μεταναστών στην αγορά εργασίας αναδείχτηκε ως βασική συνιστώσα για την επίτευξη του συνολικού στόχου που τέθηκε σε ευρωπαϊκό επίπεδο, για ποσοστό απασχόλησης 70% έως το 2010. Η ένταξη των μεταναστών στην αγορά εργασίας και η καταπολέμηση της αδήλωτης εργασίας (από το 2003 και μετά) αποτέλεσαν σταθερές αναφορές στις Κατευθυντήριες Γραμμές Απασχόλησης. Η Ελλάδα, ανταποκρινόμενη στις ΚΓ ανέπτυξε ένα ευρύ φάσμα θεσμικών μεταρρυθμίσεων και μέτρων πολιτικής τα οποία περιγράφονται εκτενώς στα Εθνικά Σχέδια Δράσης για την Απασχόληση (από το 2005 Εθνικά Μεταρρυθμιστικά Προγράμματα) αλλά και στα Εθνικά Σχέδια Δράσης για την Κοινωνική Ενσωμάτωση που υπέβαλλε στα πλαίσια των υποχρεώσεων της στη διαδικασία της Ανοικτής Μεθόδου Συντονισμού.

Είναι χαρακτηριστικό ότι μέχρι σήμερα η χώρα μας δεν έχει δεχτεί Σύσταση για την ένταξη των μεταναστών στην ελληνική αγορά εργασίας. Είναι χαρακτηριστικό, άλλωστε, ότι η Ελλάδα είναι η μόνη χώρα στην ΕΕ όπου τα ποσοστά απασχόλησης και ανεργίας των μεταναστών είναι καλύτερα από αυτά των γηγενών, οπότε δε χρειάστηκε να θέσει σχετικούς εθνικούς στόχους όπως αυτό απαιτούσαν οι Κατευθυντήριες Γραμμές.

Οι καλές πρακτικές των κρατών μελών της ΕΕ

Το παρόν κεφάλαιο έχει ως στόχο την παρουσίαση και ανάδειξη αντιπροσωπευτικών παραδειγμάτων - εμπειριών στον τομέα των πολιτικών ένταξης, των χωρών με μακρόχρονη «παράδοση» ως χώρες υποδοχής μεταναστών, που όμως έχουν υιοθετήσει στο παρελθόν πολύ διαφορετικές προσεγγίσεις στο θέμα της ένταξης των μεταναστών όπως είναι άλλωστε η Γαλλία, η Γερμανία, το Ηνωμένο Βασίλειο. Από την άλλη πλευρά, η Ιταλία και η Πορτογαλία μετατράπηκαν πρόσφατα

από χώρες αποστολής μεταναστών σε χώρες υποδοχής και είναι σχετικά «άπειρες» στο εγχείρημα της κοινωνικής ένταξης. Ωστόσο, οι μαζικές εισροές μεταναστών ξεκίνησαν λίγο νωρίτερα απ' ό τι στην Ελλάδα και έχουν αποκτήσει πλέον και οι δύο χώρες κάποια σχετική εμπειρία με πολιτικές ένταξης.

Ειδικότερα τα παραδείγματα «καλών πρακτικών» των μεταναστευτικών πολιτικών που θα παρουσιαστούν απορρέουν αφενός από το υπάρχον εθνικό θεσμικό πλαίσιο και αφετέρου έτσι όπως αυτές ανακύπτουν από συγκεκριμένες δράσεις και προγράμματα ως ενεργητικά και προληπτικά μέτρα πολιτικής. Η γενική παρουσίαση των πολιτικών που εφαρμόστηκαν και εφαρμόζονται στην κάθε χώρα διαχρονικά συνοδεύονται από την εξέταση των συγκεκριμένων πολιτικών και δράσεων και που αφορούν στα εξής θεματικά πεδία :

- Προϋποθέσεις που αφορούν στην είσοδο και διαμονή
- Πολιτικές ενσωμάτωσης μεταναστών με έμφαση :
 - στην απασχόληση και αγορά εργασίας
 - στην εκπαίδευση, στην κατάρτιση και στις γλωσσικές ικανότητες
 - στο δικαίωμα στην οικογενειακή συνένωση
 - στην αστική ιθαγένεια
 - στην πρόσβαση στις κοινωνικές υπηρεσίες και κοινωνικές παροχές

Οι προϋποθέσεις που αφορούν στην κοινωνική ένταξη και ενσωμάτωση των μεταναστών

- *Διαδικασίες εισόδου και διαμονής*

Από παράδειγμα της θέλησης της γαλλικής κυβέρνησης να δώσει μια καινούργια διάσταση στην πολιτική υποδοχής είναι η υιοθέτηση – πέραν των υπάρχοντων εργαλείων αντιμετώπισης της υποδοχής των μεταναστών (σχέδιο υποδοχής διαμερίσματος και προ – υποδοχής) – όπως προαναφέραμε ενός *Συμβολαίου Υποδοχής και Ενσωμάτωσης* και η δημιουργία *χώρων υποδοχής ή αλλιώς πλατφόρμων υποδοχής* (Plate – forme d'Accueil – PA) καθώς και η δημιουργία μιας

νέας δημόσιας υπηρεσίας που επιφορτίζεται με το έργο της Υποδοχής μεταναστών : τον *Γαλλικό Οργανισμό Υποδοχής και Διεθνούς μετανάστευσης* (Agence Française de l'Accueil et des Migrations Internationales / AFAMI). Το σχέδιο υποδοχής των μεταναστών στα γεωγραφικά διαμερίσματα υπάρχει από το 1993 και αναπτύσσεται υπό την αιγίδα του νομάρχη, σε συνεργασία με όσους φορείς ενδιαφέρονται. Η προ – υποδοχή αφορά στους αλλοδαπούς που ήδη βρίσκονται σε γαλλικό έδαφος και στην ενημέρωση για τους τρόπους άφιξης της οικογένειάς τους. Από το 2000, οι σημαντικότερες υπηρεσίες για τον νεο – εισερχόμενο αλλοδαπό συγκεντρώθηκαν σε πολλά γεωγραφικά διαμερίσματα, σε μια *πλατφόρμα υποδοχής*⁸.

Η γαλλική μεταναστευτική πολιτική διέπεται από την αρχές της ισότητας και της ενσωμάτωσης. Η ισότητα βοηθά στο να παρέχει η χώρα υποδοχής τα ίδια δικαιώματα πέρα από κάθε εθνική, θρησκευτική, φυλετική ή πολιτισμική διάκριση. ***Η δεύτερη αρχή αντιστοιχεί στην υπόθεση ότι η καταγωγή των μεταναστών καθορίζει την ικανότητα αλλά και το βαθμό ένταξης αυτών στην γαλλική κοινωνία.*** Από το 1997 ξεκίνησαν οι διαδικασίες εκείνες που αφορούσαν το σχεδιασμό πολιτικών ενσωμάτωσης οι οποίες περιελάμβαναν ειδικά προγράμματα για τους μετανάστες. Οι εγκύκλιοι της 24^{ης} Ιουνίου 1997 και της 4^{ης} Νοεμβρίου 1998 θέσπισαν ένα συμβόλαιο επανένταξης αυτών στην χώρα καταγωγής τους (contrat de réinsertion dans le pays d'origine « CRPO ». οι δύο παραπάνω εγκύκλιοι είναι απόλυτα σύμφωνες με τους νόμους Chevènement το 1998 και οι οποίοι μεταφέρουν τα άρθρα 8 και 3 (αναφορικά με την παραμονή των ξένων) από την Ευρωπαϊκή Συνθήκη Ανθρωπίνων Δικαιωμάτων στη γαλλική νομοθεσία. Τέλος με τον συμπληρωματικό νόμο Guigou το 1998 ξεκίνησε να εφαρμόζεται το δικαίωμα απόκτησης της γαλλικής υπηκοότητας για τα παιδιά που γεννήθηκαν στη Γαλλία από ξένους γονείς.

Στην **Ιταλία**, το 2003 εφαρμόστηκε ένα καινούργιο πρόγραμμα νομιμοποίησης ανεπίσημων μεταναστών - θεωρήθηκε το μεγαλύτερο πρόγραμμα που εφαρμόστηκε στην Ευρώπη νομιμοποιώντας 634.728 μετανάστες – συμπεριλαμβανόντες ποσοστώσεις των μεταναστών, συμβόλαια μεταξύ εργοδοτών και μεταναστών αλλά

⁸ Rapport du haut conseil à l'intégration, 2002, σελ. 40 στο www.ladocumentationfrancaise.fr, αναφέρεται στο Μεγάλο Α., Σταθοπούλου Θ., Χατζηπαναγιώτου Μ. : Πολιτικές ενσωμάτωσης των μεταναστών στον Ευρωπαϊκό χώρο : η περίπτωση της Ολλανδίας, της Γερμανίας και της Γαλλίας. Εθνική σχολή Δημόσιας Διοίκησης, Μάρτιος 2003.

και την αύξηση του αριθμού των απελάσεων. Ήταν επίσης το πρώτο πρόγραμμα νομιμοποίησης που έδινε τη δυνατότητα στους μετανάστες να καταγγείλουν τους εργοδότες.

- *Η ένταξη – ενσωμάτωση των μεταναστών με έμφαση στην αγορά εργασίας*

Ένα πρόσφατο διάταγμα, επιτρέπει αποκλειστικά την πρόσληψη ξένων επιστημόνων ειδικευμένοι ως μηχανολόγοι υπολογιστών (2000). Σήμερα, αν εξαιρέσουμε την παραπάνω κατηγορία, ο μοναδικός νόμιμος τρόπος παραμονής και εργασίας στη **Γαλλία** είναι μέσω της οικογενειακής συνένωσης και εγκατάστασης. Ως εκ τούτου, η εισαγωγή ξένου εργατικού δυναμικού καθίσταται αδύνατη. Το συγκεκριμένο διάταγμα ακόμα θεωρείται νόμος μεταναστευτικής πολιτικής, εντούτοις η εφαρμογή του έχει περιοριστεί από την Ευρωπαϊκή Συνθήκη Ανθρωπίνων Δικαιωμάτων (11/4/1950, Άρθρο 8).

Σήμερα, η ανεργία θεωρείται ένα βασικό εμπόδιο για τη μετανάστευση στη Γαλλία. Αρκετοί κανόνες καθορίζουν τον τρόπο με τον οποίο οι ξένοι μπορούν να έχουν πρόσβαση στην απασχόληση στη Γαλλία. Παρόλο ταύτα, η γενική ανεργία είναι επιπλέον το βασικό εμπόδιο για την πραγματική ενσωμάτωση των ξένων και των μεταναστευτικών ομάδων που ζουν εδώ και πολλά χρόνια στη Γαλλία⁹.

Όσον αφορά τους γενικούς κανόνες, οι ξένοι οι οποίοι έχουν το δικαίωμα να εργαστούν στη Γαλλία χωρίς ειδική άδεια είναι οι εξής¹⁰ :

- πολίτες από τα κράτη μέλη της Ανδόρας και του Μονακό
- όσοι κατέχουν άδεια παραμονής (ένα δεκαετές πιστοποιητικό για τους Αλγερινούς)
- προσωρινή άδεια παραμονής με την παρατήρηση της οικογενειακής ζωής
- εργαζόμενοι σε προξενεία και πρεσβείες
- ξένοι εργαζόμενοι σε διεθνείς οργανισμούς, κ.α

Η **Γερμανία**, χώρα εισαγωγής ξένου εργατικού δυναμικού, αποτέλεσε και αποτελεί μεγάλη οικονομική δύναμη με ισχυρό και πολύπλοκο παρελθόν

⁹ Michèle Tribalat, Faire France, 1995.

¹⁰ Μεγάλου Α., Σταθοπούλου Θ., Χατζηπαναγιώτου Μ. : ό.π.

διαφοροποίησης των συνόρων της. Οι μισθοί των ξένων εργατών με συμβάσεις εργασίας πρέπει να είναι ίσοι με αυτών των Γερμανών εργατών. Ωστόσο οι εργάτες αυτοί δεν είναι υποχρεωμένοι να πληρώνουν ασφαλιστικές εισφορές στο γερμανικό κράτος παρά μόνο ότι έχει ρυθμιστεί από τη χώρα προέλευσης τους. Γι' αυτό το λόγο βέβαια, οι αμοιβές τους είναι χαμηλότερες συγκρινόμενοι με αυτών των γερμανών εργατών. Εκτός από τους εργάτες με σύμβαση και τους εποχικούς, η Γερμανία αξιολογώντας τις ανάγκες της αγοράς εργασίας, στρατολόγησε αρκετές ειδικότητες εργαζομένων. Έτσι δημιούργησε ένα πρόγραμμα «ποιοτικής εργασίας» (*a job qualification program*) για τους νεαρούς ξένους εργαζόμενους από την κεντρική και ανατολική Ευρώπη. Στα πλαίσια αυτού του προγράμματος 3.000 με 5.000 άτομα μετανάστευσαν στη χώρα κάθε χρόνο με 18μηνη σύμβαση. Επιπλέον στρατολογήθηκε ειδικευμένο νοσηλευτικό προσωπικό (για τα νοσοκομεία και κατ'οίκον υπηρεσίες σε ηλικιωμένα άτομα) με άδεια εργασίας για περιορισμένο χρόνο. Γι' αυτό το σκοπό υπογράφηκαν διμερείς συμφωνίες ανάμεσα στη Γερμανία και τη Σλοβενία και Κροατία. Ευκολότερη πρόσβαση στη γερμανική αγορά εργασίας είχαν εργαζόμενοι με ειδικά ποιοτικά χαρακτηριστικά όπως καθηγητές ξένων γλωσσών, σεφ, επιστημονικό προσωπικό, ανώτερα στελέχη επιχειρήσεων, καλλιτεχνικά επαγγέλματα και αθλητές.

Η Ολλανδία έχει θέσει, σύμφωνα με την Ευρωπαϊκή Στρατηγική Απασχόλησης, ειδικούς εθνικούς στόχους όσον αφορά την ένταξη. Η ειδική πολιτική για την αγορά εργασίας έχει ως στόχο να μειώσει κατά το ήμισυ τη διαφορά μεταξύ του ποσοστού ανεργίας των μελών εθνικών μειονοτήτων και των ατόμων Ολλανδικής καταγωγής, πράγμα που σημαίνει μείωση της ανεργίας των εθνικών μειονοτήτων στο 10%¹¹.

Στους βρετανικούς κανόνες μετανάστευσης, το κράτος έχει μεριμνήσει για εκπαιδευόμενους σε περιορισμένης διάρκειας προγραμμάτων επαγγελματικής εμπειρίας. Η παραπάνω κατηγορία πρέπει να συμμορφωθεί με τις οδηγίες του Σχεδίου επαγγελματικής εμπειρίας και κατάρτισης. Οι οδηγίες του εν λόγω σχεδίου καθιστούν τους μετανάστες να παρακολουθήσουν προγράμματα επαγγελματικής κατάρτισης έτσι ώστε να αναπτύξουν εξειδικευμένες δεξιότητες ή ακόμα και να αποκτήσουν επαγγελματική εμπειρία προκαθορισμένης διάρκειας. Τα προγράμματα αυτά έχουν διάρκεια από 12 έως 24 μήνες¹².

¹¹ Μεγάλου Α., Σταθοπούλου Θ., Χατζηπαναγιώτου Μ. : ό.π. σελ 11.

¹² www.workpermits.gov.uk : οδηγίες προς τους εργαζόμενους συμμετοχής στο σχέδιο προγραμμάτων κατάρτισης και επαγγελματικής εμπειρίας.

- *Το δικαίωμα της οικογενειακής συνένωσης*

Οφείλουμε αρχικά να αναφέρουμε ότι τις πλέον δημοκρατικές δικαστικές αποφάσεις, σύμφωνες με τα ανθρώπινα δικαιώματα, έχουν λάβει τα γερμανικά δικαστήρια, παντοδύναμα καθώς είναι στην πολιτική ιεραρχία, σύμφωνα με τα οποία κρίθηκε *αντισυνταγματικός ο νόμος περί απαγόρευσης εισόδου της οικογένειας μετανάστη πριν από την παρέλευση 3 ετών*¹³.

Σήμερα η Γερμανία αναγνωρίζει το σημαντικό ρόλο της οικογένειας και των συγγενικών δεσμών στην ενσωμάτωση των μεταναστών. Γι' αυτό η επιτροπή για την μετανάστευση εκτιμά τον ρόλο των οικογενειακών σχέσεων στην προστασία κυρίως της δεύτερης γενιάς μεταναστών από τον κίνδυνο απώλειας της ταυτότητάς τους και τον κίνδυνο της περιθωριοποίησής. Για αυτό προτείνει, ως προτεραιότητα της γερμανικής πολιτικής, την άμεση είσοδο της οικογένειας του μετανάστη, σύζυγο και παιδιά στην χώρα ενώ για τα υπόλοιπα μέλη της οικογένειας να παραμείνει ο νόμος ως έχει.

Στη **Γαλλία** το 1976 ψηφίζεται το διάταγμα για το δικαίωμα οικογενειακής συνένωσης που αναγνωρίζει «το δικαίωμα στη σύζυγο και τα παιδιά να μην τους αρνηθούν οι γαλλικές αρχές την είσοδο και τον τίτλο της άδειας παραμονής σε γαλλικό έδαφος παρά μόνο εάν ο ξένος δεν μπορεί να δικαιολογήσει ένα έτος νόμιμης παραμονής στην χώρα, εάν δεν διαθέτει σταθερούς οικονομικούς πόρους, εάν οι συνθήκες κατοικίας δεν το επιτρέπουν, εάν ένα τουλάχιστον μέλος της οικογένειας του καθιστά απειλή για τη δημόσια τάξη ή εάν υπάρχει ασθένεια μεταδοτική που θα έθετε σε κίνδυνο την δημόσια υγεία ή ασφάλεια»¹⁴. Στην περίπτωση της Γαλλίας οι μετανάστες έχουν δικαίωμα αίτησης για οικογενειακή επανένωση μετά από το πρώτο έτος πλήρους διαμονής τους στο γαλλικό έδαφος. Σύμφωνα με το διάταγμα του 2000, το οποίο και καθορίζει τις συνθήκες οικογενειακής συνένωσης οι μετανάστες που επιθυμούν να φέρουν την οικογένειά τους στη Γαλλία, θα έπρεπε να έχουν διαμένει νόμιμα σε γαλλικό έδαφος πλέον του ενός έτους, δηλαδή η κάρτα διαμονής τους να έχει διάρκεια περισσότερο από ένα έτος.

Η μεταναστευτική πολιτική του Ηνωμένου Βασιλείου επιτρέπει στους / στις συζύγους, συντρόφους του ίδιου φύλου να παραμείνουν μόνιμα σε βρετανικό έδαφος.

¹³ Μπάγκαβος Χρ. – Παπαδοπούλου Δ. : ό.π. σελ. 76

¹⁴ Μπάγκαβος Χρ. – Παπαδοπούλου Δ. : ό.π. σελ. 76

Πιο συγκεκριμένα, ο / η σύζυγος δηλώνει ότι έχει προηγηθεί ένας νόμιμος γάμος ο οποίος αναγνωρίζεται από το βρετανικό δίκαιο. Στη περίπτωση των συζύγων, οι υποψήφιοι αιτούντες θα πρέπει να συμπληρώσουν μια «δοκιμαστική» περίοδο παραμονής 2 χρόνων (το διάστημα αυτό αυξήθηκε πρόσφατα, αρχικά ήταν 12 μήνες). Το ίδιο ισχύει και για τα ανύπανδρα ζευγάρια. Βέβαια, οι συζητήσεις συνεχίζονται καθώς η βρετανική κυβέρνηση τείνει στο να καταργήσει το μέτρο αναφορικά με τη δοκιμαστική περίοδο με σκοπό ο / η σύζυγος να εγκαθίσταται αυτόματα σε βρετανικό έδαφος.

Η οικογενειακή συνένωση είναι ο κινητήριο λόγος για τη μετανάστευση στην **Πορτογαλία**. Μεταξύ 1999 και 2001, η οικογενειακή επανένωση αναφέρθηκε κατά 23,9% των αλλοδαπών που υπέβαλαν αίτηση για τις άδειες διαμονής. Επιπλέον, υπάρχουν επίσης πολυάριθμες περιπτώσεις στις οποίες, αν και ο κινητήριο λόγος για τη μετανάστευση μπορεί να είναι οικονομικής φύσης (όταν έρχονται να εργαστούν και οι δύο σύζυγοι), η απόφαση βασίστηκε σε έναν συλλογισμό που περιέλαβε την οικογένεια.

Το ίδιο θεσμικό πλαίσιο αναφορικά με την οικογενειακή συνένωση παρατηρούμε και στην **Ιταλία**. Οφείλουμε μονάχα να σημειώσουμε ότι σε αντίθεση με τις υπόλοιπες χώρες, στην Ιταλία καμία περίοδος αναμονής δεν καθορίζεται ρητά, η οικογενειακή συνένωση δεν υπάγεται σε ποσοστώσεις.

- *Πρόσβαση στην εκπαίδευση, στην κατάρτιση και στις γλωσσικές ικανότητες*

Η **γαλλική εγκύκλιος** (86 – 119) του 1986 αναφέρει ότι η ικανότητα επικοινωνίας στα γαλλικά είναι απαραίτητη προϋπόθεση ενσωμάτωσης του μετανάστη – μαθητή στο γαλλικό σχολείο¹⁵. Προκειμένου να αντιμετωπιστούν οι πολυεπίπεδες αυτές δυσκολίες δημιουργήθηκαν βοηθητικοί μηχανισμοί¹⁶ όπως οι ακόλουθοι : η δημιουργία από το 1970 *Τάξεων Εισαγωγής για την πρωτοβάθμια και δευτεροβάθμια εκπαίδευση (classes d'imitation/CLIN)*, *συμπληρωματικά μαθήματα (cours de rattrapage/CRP)* στο πρωτοβάθμιο επίπεδο και *τάξεις υποδοχής (classes*

¹⁵ Μεγάλου Α., Σταθοπούλου Θ., Χατζηπαναγιώτου Μ. : Πολιτικές ενσωμάτωσης των μεταναστών στον Ευρωπαϊκό χώρο : η περίπτωση της Ολλανδίας, της Γερμανίας και της Γαλλίας. Εθνική Σχολή Δημόσιας Διοίκησης, Μάρτιος 2003.

¹⁶ Rapport du Haut Conseil à l'Intégration, 2002
www.ladocumentationfrancaise.fr/brp/notices/014000758.shtml

d'accueil/CLAN) για το γυμνάσιο. Το 2001 υπήρχαν 476 CLIN με 6.000 μαθητές και 562 CLAN με περισσότερους από 7.000 μαθητές. Επιπλέον οργανώθηκαν Προγράμματα Διδασκαλίας γλωσσών και πολιτισμικών στοιχείων των χωρών καταγωγής (*Enseignement de Langues et Cultures d'Origine/ELCO*) που αφορούν στις οκτώ (8) κυριότερες χώρες προέλευσης των μεταναστών. Τέλος έχουν δημιουργηθεί Κέντρα Εκπαίδευσης και πληροφόρησης για τη Σχολική Συμμετοχή των Μεταναστών (*Centres de Formation et d'Information pour la solarisation des Enfants de Migrants/CEFISEM*) με στόχο την εκπαίδευση των καθηγητών και του διοικητικού προσωπικού του Υπουργείου Παιδείας σε θέματα υποδοχής αυτών των μαθητών.

Η Γερμανία αναγνωρίζει το ρόλο της εκπαίδευσης ως τον πυρήνα της ενταξιακής της πολιτικής. Αυτός ο πυρήνας συμπληρώνεται από ένα κρατικά χρηματοδοτούμενο σύστημα συμβουλευτικών υπηρεσιών, οι οποίες παρέχονται στους μετανάστες κατά τα πρώτα τρία έτη της παραμονής τους στη χώρα. Ταυτόχρονα αναγνωρίζει τις μεγάλες διαφορές στα εκπαιδευτικά προσόντα ανάμεσα στους αλλοδαπούς και τους Γερμανούς. Για αυτό το λόγο οι υπηρεσίες αρμόδιες για την αναγνώριση εκπαιδευτικών και επαγγελματικών προσόντων υπάρχουν σε κρατικό αλλά και τοπικό επίπεδο.

Η πολιτική που ακολουθείται στην **Ιταλία**, έχει ως άξονα κατεύθυνσης την υποστήριξη της κατάρτισης των υπηκόων τρίτων χωρών στις χώρες καταγωγής τους και στη συνέχεια τους επιτρέπεται η πρόσβαση στην εθνική αγορά εργασίας. Η κατάρτιση αφορά κυρίως τους βιομηχανικούς εργάτες και οι σειρές αλλά και το περιεχόμενο των μαθημάτων επαγγελματικής κατάρτισης προσανατολίζονται προς αυτή τη συγκεκριμένη ομάδα. Όπως άλλωστε και στις περιπτώσεις των περισσότερων χωρών η αναγνώριση επαγγελματικών και πανεπιστημιακών προσόντων αλλά και της εργασιακής εμπειρίας συναντά διοικητικά εμπόδια.

- *Πρόσβαση στην ιθαγένεια*

Με τον νόμο του 1998 οι κυριότεροι τρόποι απόκτησης (acquisition) της **αστικής γαλλικής ιθαγένειας**¹⁷, δηλαδή όταν κάποιος γίνεται Γάλλος μετά τη γέννηση είναι τρεις :

- η απόκτησή της με πλήρη δικαιώματα λόγω γέννησης και παραμονής στη Γαλλία με την ενηλικίωση του αλλοδαπού, στην ηλικία των 18 ετών
- η απόκτησή της με δήλωση, αφορά στις περιπτώσεις όπου ο αλλοδαπός πληροί τις νόμιμες προϋποθέσεις με αφορμή κυρίως σύναψη γάμου με γάλλο / γαλλίδα (άρθρο 21 – 2 του Αστικού Κώδικα).
- Η απόκτηση με διάταγμα – πολιτογράφηση, κατόπιν αποφάσεων δημόσιας αρχής.

Υπάρχει φυσικά και η απονομή της γαλλικής ιθαγένειας με τη γέννηση :

1. όσον αφορά την ιθαγένεια που δίδεται λόγω συγγένειας αίματος (ο ένας γονιός τουλάχιστον να είναι Γάλλος)
2. λόγω τόπου γέννησης : το παιδί που γεννιέται στη Γαλλία πρέπει να έχει τουλάχιστον τον ένα γονιό γεννημένο στη Γαλλία ανεξαρτήτως της υπηκοότητάς του.

Το παράδειγμα του **γερμανικού δικαίου της ιθαγένειας** ως προς τη μεταναστευτική πολιτική δεν είναι καθόλου αθώο ούτε φυσικά τυχαίο. Σε αντίθεση με τη Γαλλία, οι διατάξεις περί αυτόματης μεταβίβασης ιθαγένειας δεν υπάρχουν πουθενά στο γερμανικό δίκαιο. Ο μοναδικός τρόπος για να πάρει κανείς τη γερμανική ιθαγένεια είναι η πολιτογράφηση η οποία αναγνωρίζεται μετά από ιδιαίτερα επαχθείς όρους.

Συγκεκριμένα απαιτούν¹⁸ :

- δεκάχρονη νόμιμη και αποδεδειγμένη διαμονή
- απόδειξη νόμιμης και συνεχούς κατοικίας
- δυνατότητα συντήρησης αυτού και της οικογένειας του τη στιγμή της αίτησης
- απόδειξη καλής ηθικής στάσης και συμπεριφοράς απέναντι σε δραστηριότητες της καθημερινότητας

¹⁷ Μεγάλου Α., Σταθοπούλου Θ., Χατζηπαναγιώτου Μ. : ό.π. σελ. 15

¹⁸ Μπάγκαβος Χρ. – Παπαδοπούλου Δ. : ό.π. σελ 73.

- υιοθέτηση της γερμανικής κουλτούρας και γλώσσας
- γνώση του γερμανικού συντάγματος

- *Πολιτικά δικαιώματα*

Δικαίωμα ψήφου έχουν μόνο οι **Γερμανοί πολίτες** και στις δημοτικές εκλογές και οι πολίτες της Ε.Ε. Ωστόσο η νέα κυβέρνηση συνασπισμού (Σοσιαλδημοκράτες – Πράσινοι SPD – Green), συμφώνησε να επεκτείνει το δικαίωμα ψήφου στις δημοτικές εκλογές και στους μετανάστες των τρίτων χωρών¹⁹. Επίσης από το 1982, κάποια κρατίδια αναγνώρισαν το δικαίωμα στους ξένους να συμμετέχουν στις δημοτικές εκλογές (π.χ. το Αμβούργο), ενώ σχεδόν σε όλα επιτρέπεται να συμμετέχουν σε πολιτικά κόμματα, να κατέχουν θέσεις υπευθυνότητας και να συστήνουν οργανώσεις όπως οι γερμανοί πολίτες. Σε γενικό επίπεδο, οι μετανάστες στη Γερμανία σήμερα απολαμβάνουν ίσα αστικά και κοινωνικά δικαιώματα (κάποιες φορές και πολιτικά) με τους γερμανούς, ορισμένα από αυτά είναι προσαυξημένα ως θετικά μέτρα (οικογενειακά επιδόματα) επειδή απευθύνονται σε ειδικές πληθυσμιακές ομάδες. Και ακριβώς επειδή οι εθνικοί μηχανισμοί λειτουργούν αποτελεσματικά για το σύνολο των πολιτών, λειτουργούν και για τους εγκατεστημένους μετανάστες²⁰.

Συμπέρασμα

Αν μπορούσαμε να συνθέσουμε τα προβλήματα σύγκλισης μεταναστευτικών πολιτικών θα τα χωρίζαμε σε τρεις μεγάλες κατηγορίες προβλημάτων²¹. Στην πράξη βέβαια αυτές οι κατηγορίες αλληλοπλέκονται, διαντιδρούν και αλληλεξαρτώνται.

Α) Η πρώτη ομάδα αντιστοιχεί σε προβλήματα που πηγάζουν από τη διαφορετική ιστορία των εθνών – κρατών, το εθνικό ασυνείδητο και τη διαφορετική εμπειρία εφαρμογής των μεταναστευτικών πολιτικών (κατηγορία που αναφέρεται κυρίως στα μεγάλα παραδοσιακά μεταναστευτικά έθνη).

¹⁹ www.ecotec.com ό.π.

²⁰ Μπάκαβος Χρ. – Παπαδοπούλου Δ. : ό.π. σελ. 77.

²¹ Μπάκαβος Χ., Παπαδοπούλου Δ., : ό.π. σελ 115 – 116.

Β) Η δεύτερη ομάδα αντιστοιχεί σε προβλήματα που πηγάζουν από τη διαφορετική αξιολόγηση μεταξύ των διαφορετικών κοινωνικών, δημογραφικών, πολιτικών και οικονομικών δεικτών και την αξιολόγηση του διαφορετικού και αντιφατικού ρόλου της μετανάστευσης για κάθε κοινωνία (τα υπέρ και τα κατά της μετανάστευσης, η κατηγορία αυτή ισχύει λίγο πολύ για όλα τα κράτη υποδοχής μεταναστών).

Γ) Η τρίτη ομάδα αντιστοιχεί σε προβλήματα που πηγάζουν τόσο από τη συγκυριακή και αποσπασματική μεταναστευτική πολιτική από τα περισσότερα κράτη – μέλη όσο και από την ανωριμότητα και απειρία αντιμετώπισης ανάλογων καταστάσεων και φαινομένων. Η κατηγορία αυτή αναφέρεται στα νεογνά κράτη υποδοχής μεταναστών, όπως είναι αυτά της Νότιας Ευρώπης. Τα παραδοσιακά μεταναστευτικά έθνη, Γαλλία, Αγγλία, Γερμανία, όπως τα παρουσιάσαμε, αντιμετωπίζουν σε μικρότερο βαθμό την αποσπασματικότητα των πολιτικών τους, αλλά αντιμετωπίζουν οξυμένα προβλήματα της πρώτης ομάδας.

Από την παρουσίαση που μόλις προηγήθηκε αναδύεται έντονα η ιδέα αλλά ταυτόχρονα και η αναγκαιότητα μεταρρυθμίσεων ή ακόμα καλύτερα καινοτομιών στις ευρωπαϊκές μεταναστευτικές πολιτικές ενσωμάτωσης. Οι νέες πολιτικές θα πρέπει να στοχεύουν στην ευρωπαϊκή οικονομική άνθιση. Θα πρέπει να συμβαδίζουν και να συμμορφώνονται απόλυτα στις ευρωπαϊκές οδηγίες και τέλος να είναι δίκαιες και αποτελεσματικές, να αγκαλιάζουν όλες τις ομάδες, να κινητοποιήσουν όλους τους φορείς και οργανισμούς, οικονομικούς και κοινωνικούς.

Οι πολιτικές ενσωμάτωσης, σε αντίθεση με όσα προηγήθηκαν, θα πρέπει να αποτελέσουν ουσιαστικό μοχλό με σκοπό να συνδυαστούν επιτυχώς η *εκπαίδευση* και η *κοινωνικό – επαγγελματική ένταξη* των μεταναστών, να διαχειριστούν αποτελεσματικά και ανθρώπινα τις εθνοτικές ομάδες, να συνεισφέρουν στην ανάπτυξη των χωρών αποστολής, να ευνοήσουν τη δημοκρατική έκφραση και συμμετοχή αυτών.

**Ο ρόλος αλλοδαπών και γηγενών για τις διαχρονικές μεταβολές
ορισμένων βασικών μεγεθών της αγοράς εργασίας :**
**Μια ποσοτική και συγκριτική διερεύνηση με έμφαση στη διάσταση
του φύλου**

Εισαγωγή

Η μετατροπή της Ελλάδας από χώρα καθαρής εκροής σε χώρα καθαρής εισροής μεταναστών, αποτελεί αναμφίβολα μια από τις σημαντικότερες κοινωνικο-οικονομικές εξελίξεις του τέλους του 20ου αιώνα. Μέσα από την πληθώρα των ζητημάτων που συναρτώνται με την έντονη παρουσία των αλλοδαπών στην Ελλάδα, ιδιαίτερη θέση κατέχουν τα ζητήματα που αφορούν στην ένταξή τους στην παραγωγική διαδικασία και στις επιπτώσεις που προκύπτουν για ορισμένα βασικά μεγέθη της αγοράς εργασίας (Μπάγκαβος και άλ., 2006).

Στην παρούσα μελέτη εξετάζεται η επίπτωση της παρουσίας των αλλοδαπών στις διαχρονικές μεταβολές του μεγέθους του εργατικού δυναμικού στην Ελλάδα καθώς και στα συνολικά ποσοστά συμμετοχής, απασχόλησης και ανεργίας. Η ανάλυση εστιάζει στις διαφοροποιήσεις που παρατηρούνται μεταξύ γηγενών και αλλοδαπών αναφορικά με την θέση τους στην αγορά εργασίας, ενώ παράλληλα δίνεται ιδιαίτερη έμφαση στην διάσταση του φύλου.

Αρχικά, εκτιμάται η συμβολή των αλλοδαπών στην αύξηση του εργατικού δυναμικού στην Ελλάδα την περίοδο 1991-2001 και συγκρίνεται με την αντίστοιχη συμβολή των γηγενών. Στη συνέχεια, εξετάζονται, για την πιο πρόσφατη περίοδο, οι εξελίξεις αναφορικά με την συμμετοχή στην αγορά εργασίας, την απασχόληση και την ανεργία καθώς και οι διαφοροποιήσεις που παρατηρούνται με κριτήριο την εθνικότητα και το φύλο. Τέλος, διερευνώνται ο βαθμός συγκέντρωσης των απασχολούμενων αλλοδαπών σε συγκεκριμένους κλάδους και επαγγέλματα και οι διαφορές που παρατηρούνται με τους απασχολούμενους γηγενείς.

Πληθυσμός, μετανάστευση και εργατικό δυναμικό στην Ελλάδα τη δεκαετία 1991-2001

Το μέγεθος του εργατικού δυναμικού συναρτάται με δύο παράγοντες: α) το μέγεθος και την κατά ηλικία σύνθεση του πληθυσμού σε ηλικία εργασίας και β) τα κατά ηλικία ποσοστά συμμετοχής ανδρών και γυναικών στην αγορά εργασίας. Οι μεταβολές των δύο αυτών παραγόντων συνδέονται με την διαχρονική εξέλιξη του μεγέθους του εργατικού δυναμικού. Υπό την έννοια αυτή είναι δυνατόν να εκτιμηθούν αναδρομικά η δημογραφική επίπτωση και η επίπτωση των ποσοστών συμμετοχής στις παρατηρούμενες μεταβολές του μεγέθους του εργατικού δυναμικού στο διάστημα μιας χρονικής περιόδου. Στην ανάλυση που ακολουθεί επιχειρείται να αποτιμηθεί η διακριτή επίπτωση των μεταβολών του πληθυσμού και των μεταβολών που αφορούν στα ποσοστά συμμετοχής στην αγορά εργασίας στην αύξηση του εργατικού δυναμικού στην Ελλάδα την περίοδο 1991-2001. Προκειμένου να αναδειχθεί ο ρόλος της μετανάστευσης για τη μεταβολή του εργατικού δυναμικού στην Ελλάδα, ο πληθυσμός και η συμμετοχή στην αγορά εργασίας διαχωρίζονται κατά εθνικότητα (έλληνες και αλλοδαποί).

Από τον Πίνακα 1 προκύπτει ότι η αύξηση (17,4%) του εργατικού δυναμικού στην Ελλάδα την περίοδο 1991-2001 οφείλεται κατά 62,2% στην επίπτωση των μεταβολών του πληθυσμού (10,9%²²) και κατά 37,4% στην μεταβολή των ποσοστών συμμετοχής στην αγορά εργασίας (6,5%).

Τόσο ο πληθυσμιακός παράγοντας της αύξησης του εργατικού δυναμικού όσο και ο παράγοντας της συμμετοχής στην αγορά εργασίας συνδέονται σχεδόν αποκλειστικά με την ηλικιακή ομάδα 30-49 ετών. Ουσιαστικά στις ηλικίες αυτές, όπου συναντάται η υψηλότερη τάση των ατόμων για συμμετοχή στην αγορά εργασίας, η οποιαδήποτε μεταβολή του πληθυσμού αντικατοπτρίζεται άμεσα στη μεταβολή του εργατικού δυναμικού. Θα πρέπει επίσης να τονιστεί ότι η αύξηση της παρουσίας των γυναικών στην αγορά εργασίας συνιστά τον αποκλειστικό μη-

²² Το αποτέλεσμα αυτό δεν σημαίνει ότι η αύξηση του πληθυσμού ηλικίας 15-64 ετών ήταν της τάξης του 10,9%. Απλά αντικατοπτρίζει το γεγονός ότι η αύξηση του πληθυσμού σε ηλικία εργασίας σε συνδυασμό με την τάση του πληθυσμού για συμμετοχή στην αγορά εργασίας (ποσοστά συμμετοχής) το 1991 θα είχε οδηγήσει σε ένα μέγεθος του εργατικού δυναμικού το 2001 το οποίο θα ήταν κατά 10,9% υψηλότερο από αυτό του 1991.

δημογραφικό παράγοντα της μεταβολής του εργατικού δυναμικού. Είναι χαρακτηριστικό ότι η διεύρυνση της γυναικείας συμμετοχής στην αγορά εργασίας θα είχε οδηγήσει σε περαιτέρω αύξηση του εργατικού δυναμικού (18,1% αντί 17,4%) εάν κατά την ίδια περίοδο δεν είχε παρατηρηθεί η συρρίκνωση της παρουσίας των ανδρών στην αγορά εργασίας (κατά -0,7%).

Πίνακας 1. Οι συνιστώσες της μεταβολής του εργατικού δυναμικού στην Ελλάδα μεταξύ 1991 και 2001 - (Σχετική μεταβολή του μεγέθους του εργατικού δυναμικού ως προς το συνολικό μέγεθος του εργατικού δυναμικού το 1991)

α) Σύνολο εθνικοτήτων

Ομάδες ηλικιών	Ανδρες		Γυναίκες		Σύνολο		Συνολική μεταβολή εργατικού δυναμικού
	Επίπτωση του δημογραφικού παράγοντα	Επίπτωση των ποσοστών συμμετοχής	Επίπτωση του δημογραφικού παράγοντα	Επίπτωση των ποσοστών συμμετοχής	Επίπτωση του δημογραφικού παράγοντα	Επίπτωση των ποσοστών συμμετοχής	
	(1)	(2)	(3)	(4)	(5)	(6)	(7)
15-29	1,9%	-1,0%	1,0%	0,7%	2,9%	-0,3%	2,6%
30-49	4,3%	0,1%	2,8%	5,0%	7,1%	5,1%	12,2%
50-64	0,5%	0,2%	0,4%	1,5%	0,9%	1,7%	2,6%
15-64	6,7%	-0,7%	4,2%	7,2%	10,9%	6,5%	17,4%

(5) = (1)+(3), (6) = (2) + (4), (7) = (5)+(6)

β) Έλληνες

Ομάδες ηλικιών	Ανδρες		Γυναίκες		Σύνολο		Συνολική μεταβολή εργατικού δυναμικού
	Επίπτωση του δημογραφικού παράγοντα	Επίπτωση των ποσοστών συμμετοχής	Επίπτωση του δημογραφικού παράγοντα	Επίπτωση των ποσοστών συμμετοχής	Επίπτωση του δημογραφικού παράγοντα	Επίπτωση των ποσοστών συμμετοχής	
	(1)	(2)	(3)	(4)	(5)	(6)	(7)
15-29	0,5%	-1,1%	-0,1%	0,8%	0,4%	-0,3%	0,1%
30-49	1,4%	0,0%	1,1%	4,7%	2,5%	4,7%	7,2%
50-64	-0,5%	0,2%	0,0%	1,3%	-0,5%	1,5%	1,0%
15-64	1,4%	-0,9%	1,0%	6,8%	2,4%	5,9%	8,3%

(5) = (1)+(3), (6) = (2) + (4), (7) = (5)+(6)

γ) Αλλοδαποί

Ομάδες ηλικιών	Ανδρες		Γυναίκες		Σύνολο		Συνολική μεταβολή εργατικού δυναμικού
	Επίπτωση του δημογραφικού παράγοντα	Επίπτωση των ποσοστών συμμετοχής	Επίπτωση του δημογραφικού παράγοντα	Επίπτωση των ποσοστών συμμετοχής	Επίπτωση του δημογραφικού παράγοντα	Επίπτωση των ποσοστών συμμετοχής	
	(1)	(2)	(3)	(4)	(5)	(6)	(7)
15-29	1,4%	0,1%	1,1%	-0,1%	2,5%	0,0%	2,5%
30-49	2,9%	0,1%	1,7%	0,3%	4,6%	0,4%	5,0%
50-64	1,0%	0,0%	0,4%	0,2%	1,4%	0,2%	1,6%
15-64	5,3%	0,2%	3,2%	0,4%	8,5%	0,6%	9,1%

(5) = (1)+(3), (6) = (2) + (4), (7) = (5)+(6)

Πηγή: Ρομπόλης κ.α, 2006

Σε ότι αφορά τις εθνικότητες, οι διαφοροποιήσεις εστιάζονται αρχικά στο γεγονός ότι η αύξηση του εργατικού δυναμικού σχετίζεται κατά 47,7% με τους γηγενείς (8,3%) και κατά 52,3% με τους αλλοδαπούς (9,1%). Εάν αναφερθούμε στις δύο διαφορετικές κατηγορίες επιπτώσεων (δημογραφική και μη-δημογραφική), η συμβολή ελλήνων και αλλοδαπών διαφοροποιείται αισθητά. Η συμβολή της παρουσίας των αλλοδαπών στην αύξηση του εργατικού δυναμικού είναι αποκλειστικά φύσεως δημογραφικής (αύξηση του αλλοδαπού πληθυσμού μεταξύ 1991 και 2001), αφού η επίπτωση που προκύπτει από τη μεταβολή των ποσοστών συμμετοχής τους στην αγορά εργασίας είναι οριακή (0,6%²³). Αντίθετα στον γηγενή πληθυσμό η επίπτωση που προκύπτει από τις αλλαγές στη συμμετοχή τους στην αγορά εργασίας (αύξηση της συμμετοχής των γυναικών και στασιμότητα-μείωση της συμμετοχής των ανδρών) είναι υπερδιπλάσια (5,9%) από αυτή που συνδέεται με τις μεταβολές του πληθυσμού (2,4%). Μάλιστα η τελευταία αυτή επίπτωση είναι πάνω από τρεις φορές μικρότερη από την αντίστοιχη επίπτωση που προκύπτει από την παρουσία του αλλοδαπού πληθυσμού στην Ελλάδα (8,5%).

Η αναφορά στην εθνικότητα των ατόμων που αποτελούν το εργατικό δυναμικό της Ελλάδας φανερώνει ότι η προαναφερόμενη επίπτωση (6,5%) των ποσοστών συμμετοχής στην αύξηση του εργατικού δυναμικού στην Ελλάδα συνδέεται αποκλειστικά με την διεύρυνση της παρουσίας των ελληνίδων στην αγορά εργασίας (6,8%). Είναι άλλωστε χαρακτηριστικό ότι η επίπτωση που προκύπτει για το μέγεθος του εργατικού δυναμικού από τη μεταβολή αυτή προσεγγίζει σε σημαντικό βαθμό την αντίστοιχη επίπτωση που συνδέεται με την αύξηση του αριθμού των αλλοδαπών τη δεκαετία 1991-2001 (8,5%).

²³ Αυτό δεν σημαίνει απαραίτητα ότι τα ποσοστά συμμετοχής των αλλοδαπών στην αγορά εργασίας δεν αυξήθηκαν διαχρονικά. Ειδικά στην περίπτωση των γυναικών παρατηρήθηκε ότι τα ποσοστά αυτά το 2001 ήταν υψηλότερα από αυτά του 1991. Παρόλα αυτά επειδή, ο αριθμός των αλλοδαπών γυναικών που βρίσκονταν στην Ελλάδα το 1991 δεν ήταν υψηλός, η αύξηση της συμμετοχής τους δεν οδηγεί σε αξιοσημείωτη μεταβολή του συνολικού μεγέθους του εργατικού δυναμικού.

Γηγενείς και αλλοδαποί: Εξελίξεις και διαφοροποιήσεις αναφορικά με την συμμετοχή τους στο εργατικό δυναμικό, την απασχόληση και την ανεργία για την περίοδο 1998-2006

- *Οι εξελίξεις για τους γηγενείς*

Η διαχρονική εξέλιξη των μεγεθών που αφορούν στη συμμετοχή στο εργατικό δυναμικό και στην απασχόληση για τον γηγενή πληθυσμό, φανερώνει μια ασθενής μεταβολή την περίοδο 1998-2001 και μια σχετικά έντονη αύξηση από το 2001 έως το 2006. Είναι χαρακτηριστικό ότι το ποσοστό συμμετοχής στην αγορά εργασίας για τα άτομα ηλικίας 15 έως 64 ετών μεταβλήθηκε από 62,6% το 1998 σε 62,9% το 2001 και σε 66,6% το 2006, ενώ τα αντίστοιχα μεγέθη για το ποσοστό απασχόλησης ήταν 55,7% 56,2% και 60,6% (Πίνακας 2). Από τον ίδιο Πίνακα προκύπτει μια σχεδόν συνεχής πτωτική πορεία για το ποσοστό ανεργίας (από 11% το 1998 σε 9% το 2006).

Οι παραπάνω μεταβολές συνδέονται άμεσα, αν και όχι με τη ίδια ένταση, με τις εξελίξεις που αφορούν στους άνδρες και τις γυναίκες. Ουσιαστικά, εάν θεωρήσουμε τους άνδρες και τις γυναίκες ως δύο-υποομάδες που συνιστούν τον γηγενή πληθυσμό σε ηλικία εργασίας, μπορούμε να διαχωρίσουμε τη σημασία της κάθε μιας από αυτές, για τις διαχρονικές μεταβολές αναφορικά με το ποσοστό συμμετοχής στην αγορά εργασίας, το ποσοστό απασχόλησης και το ποσοστό ανεργίας. Ο διαχωρισμός της επίπτωσης που οφείλεται σε κάθε φύλο ξεχωριστά και αφορά στην παρουσία των ατόμων στην αγορά εργασίας συναρτάται με δύο παράγοντες. Ο πρώτος είναι η εξέλιξη του ποσοστού συμμετοχής στην αγορά εργασίας κατά φύλο και ο δεύτερος είναι το μερίδιο (%) που αντιστοιχεί σε κάθε φύλο στον πληθυσμό ηλικίας 15-64 ετών. Επειδή όμως, τουλάχιστον στον γηγενή πληθυσμό, ο δεύτερος παράγοντας δεν παρουσιάζει σημαντικές διαφοροποιήσεις κατά φύλο (πχ το 2006 το μερίδιο των γυναικών ήταν 50,2% και συνεπώς των ανδρών 49,8%), τα συνολικά ποσοστά συμμετοχής στην αγορά εργασίας συναρτώνται σχεδόν αποκλειστικά με τις διαφοροποιήσεις που παρατηρούνται αναφορικά με την παρουσία ανδρών και γυναικών στην αγορά εργασίας. Σημειώνεται ότι, το ίδιο ισχύει και στην περίπτωση των ποσοστών απασχόλησης. Αντίθετα για την ανεργία, πέρα από τη σημασία των

διαφορετικών ποσοστών ανεργίας που συναντώνται κατά φύλο, ιδιαίτερη σημασία έχει το μερίδιο ανδρών και γυναικών στο εργατικό δυναμικό το οποίο παρουσιάζει μεταβολές στη διάρκεια του χρόνου (πχ, το μερίδιο των γυναικών στο εργατικό δυναμικό των γηγενών μεταβλήθηκε από 39,1% το 1998 σε 41,3% το 2006), οι οποίες είναι πιο έντονες από αυτές που παρατηρούνται για τον πληθυσμό σε ηλικία εργασίας.

Πίνακας 2. Ποσοστά συμμετοχής στην αγορά εργασίας, απασχόλησης και ανεργίας στην Ελλάδα κατά εθνικότητα και φύλο την περίοδο 1998-2006 (%) - Ηλικίες 15-64 ετών

	1998	1999	2000	2001	2002	2003	2004	2005	2006
Σύνολο εθνικοτήτων									
Σύνολο (άνδρες και γυναίκες)									
Συμμετοχή	63,0	63,7	63,9	63,2	64,2	65,1	66,5	66,8	67,0
Απασχόληση	56,1	56,0	56,6	56,5	57,7	58,9	59,6	60,3	61,0
Ανεργία	11,1	12,1	11,5	10,6	10,1	9,5	10,4	9,8	8,9
Άνδρες									
Συμμετοχή	77,5	77,4	77,6	77,0	77,6	78,3	79,1	79,2	79,1
Απασχόληση	71,9	71,3	71,7	71,6	72,5	73,5	74,0	74,5	74,6
Ανεργία	7,3	7,8	7,6	7,0	6,6	6,1	6,5	5,9	5,7
Γυναίκες									
Συμμετοχή	48,8	50,4	50,6	49,7	51,0	52,1	54,1	54,6	55,0
Απασχόληση	40,6	41,1	41,8	41,7	43,1	44,5	45,5	46,2	47,5
Ανεργία	17,0	18,5	17,3	16,1	15,4	14,5	16,0	15,3	13,5
Έλληνες									
Σύνολο (άνδρες και γυναίκες)									
Συμμετοχή	62,6	63,4	63,7	62,9	63,6	64,6	66,1	66,4	66,6
Απασχόληση	55,7	55,7	56,4	56,2	57,2	58,5	59,2	59,8	60,6
Ανεργία	11,0	12,1	11,5	10,6	10,1	9,5	10,4	9,9	9,0
Άνδρες									
Συμμετοχή	77,1	77,0	77,2	76,5	77,0	77,7	78,5	78,5	78,4
Απασχόληση	71,5	70,9	71,3	71,2	71,9	72,9	73,3	73,8	73,9
Ανεργία	7,2	7,8	7,6	7,0	6,6	6,2	6,6	6,0	5,8
Γυναίκες									
Συμμετοχή	48,5	50,1	50,4	49,5	50,6	51,8	54,0	54,3	54,8
Απασχόληση	40,3	40,8	41,7	41,5	42,8	44,3	45,3	46,0	47,3
Ανεργία	16,9	18,4	17,3	16,0	15,4	14,5	16,0	15,4	13,5
Αλλοδαποί									
Σύνολο (άνδρες και γυναίκες)									
Συμμετοχή	76,1	74,9	72,2	73,2	75,9	74,1	73,0	74,0	74,1
Απασχόληση	66,0	65,6	63,8	64,8	68,5	67,5	66,2	68,0	68,6
Ανεργία	13,3	12,4	11,6	11,4	9,8	8,9	9,3	8,1	7,5
Άνδρες									
Συμμετοχή	91,3	89,0	89,6	89,4	90,4	90,0	88,4	89,2	89,6
Απασχόληση	82,4	82,1	82,9	82,6	84,7	84,9	84,2	85,3	86,1
Ανεργία	9,7	7,7	7,4	7,5	6,2	5,7	4,7	4,4	4,0
Γυναίκες									
Συμμετοχή	60,7	59,9	55,8	56,1	60,2	57,5	57,1	58,2	58,4
Απασχόληση	49,3	48,0	45,8	46,0	50,8	49,4	47,6	50,0	50,9

Ανεργία	18,8	19,8	17,9	18,0	15,7	14,0	16,7	14,1	12,9
---------	------	------	------	------	------	------	------	------	------

Πηγή: Υπολογισμοί που βασίζονται στα στοιχεία της ΕΣΥΕ (Έρευνα Εργατικού Δυναμικού - Β' Τρίμηνο)

Τα αποτελέσματα μιας τέτοιας προσέγγισης για τον γηγενή πληθυσμό, τα οποία παρουσιάζονται στον Πίνακα 3, δείχνουν ότι η διαχρονική αύξηση της παρουσίας των ελλήνων στην αγορά εργασίας την περίοδο 1998-2006 (κατά 3,9 εκατοστιαίες μονάδες), οφείλεται πολύ περισσότερο στη διεύρυνση των ποσοστών συμμετοχής στο εργατικό δυναμικό για τις γυναίκες (κατά 75%) από ότι για τους άνδρες (κατά 25%). Περίπου τα ίδια μεγέθη συναντώνται και για το ποσοστό απασχόλησης, αφού η διαχρονική αύξηση που παρατηρείται για τον γηγενή πληθυσμό, συναρτάται κατά 70% με την διευρυμένη συμμετοχή των γυναικών στην απασχόληση και μόνο κατά 30% με αυτή των ανδρών. Αναφορικά με την ανεργία, τα αποτελέσματα δεν διαφοροποιούνται αισθητά, υπό την έννοια ότι η μείωση των ποσοστών ανεργίας συνολικά, συνδέεται σχεδόν ισόποσα με τους άνδρες και τις γυναίκες.

Πίνακας 3. Η επίπτωση του φύλου στις μεταβολές των ποσοστών συμμετοχής στην αγορά εργασίας, απασχόλησης και ανεργίας στην Ελλάδα μεταξύ 1998 και 2006 - Ανάλυση κατά εθνικότητα

	Εκατοστιαίες μονάδες			Μερίδιο που αντιστοιχεί σε κάθε φύλο	
	Συνολική μεταβολή (1)	Άνδρες (2)	Γυναίκες (3)	Άνδρες (4)	Γυναίκες (5)
	Έλληνες				
Συμμετοχή	3,9	1,0	3,0	24,5%	75,5%
Απασχόληση	4,8	1,4	3,4	29,7%	70,3%
Ανεργία	-2,0	-1,0	-1,0	48,6%	51,4%
	Αλλοδαποί				
Συμμετοχή	-2,0	-1,1	-0,9	53,4%	46,6%
Απασχόληση	2,5	1,6	0,9	62,9%	37,1%
Ανεργία	-5,8	-3,5	-2,3	59,6%	40,4%

(1) = (2) + (3), (4) + (5) = 100%

Πηγή: Υπολογισμοί που βασίζονται στα στοιχεία της ΕΣΥΕ (Έρευνα Εργατικού Δυναμικού - Β' Τρίμηνο)

Από τα όσα προαναφέρθηκαν, γίνεται φανερό ότι με την πάροδο του χρόνου μεταβάλλεται σημαντικά το εύρος των διαφορών που υπάρχουν στον γηγενή πληθυσμό κατά φύλο, αναφορικά με τα ποσοστά συμμετοχής, απασχόλησης και ανεργίας. Η ταχύτερη αύξηση της παρουσίας των γυναικών τόσο στην αγορά

εργασίας όσο και στην απασχόληση συναρτάται με τη συρρίκνωση των διαφορών μεταξύ ανδρών και γυναικών. Είναι χαρακτηριστικό ότι ενώ το 1998 το ποσοστό συμμετοχής των ανδρών στην αγορά εργασίας ήταν κατά 59% υψηλότερο από αυτό των γυναικών, το 2006 η αντίστοιχη διαφορά συρρικνώθηκε στο 43%. Κατά τον ίδιο τρόπο, η απόκλιση των ποσοστών απασχόλησης μεταξύ των δύο φύλων από 77% που ήταν το 1998 υπέρ των ανδρών, μειώθηκε στο 56%. Αντίθετα στην περίπτωση της ανεργίας, οι διαφορές παρέμειναν σημαντικές και σχεδόν σταθερές, αφού το ποσοστό ανεργίας των γυναικών εξακολούθησε να είναι υπερδιπλάσιο από αυτό των ανδρών.

- *Οι εξελίξεις για τους αλλοδαπούς*

Οι εξελίξεις που παρατηρήθηκαν για τους αλλοδαπούς, καταδεικνύουν την έντονη και σχετικά σταθερή παρουσία τους στην αγορά εργασίας, αφού το ποσοστό συμμετοχής τους στην αγορά εργασίας, αν και με κάποιες μικρές διακυμάνσεις, ήταν γύρω στο 75% σε όλο το διάστημα της εξεταζόμενης περιόδου (Πίνακας 2). Παρόλ' αυτά εάν λάβουμε υπόψη μας μόνο τη αρχή (1998) και το τέλος (2006) της εξεταζόμενης περιόδου, το ποσοστό συμμετοχής σημείωσε μια κάμψη από 76,1% σε 74,1%. Σε ότι αφορά το ποσοστό απασχόλησης, σημείωσε αύξηση (από 66% το 1998 σε 68,6% το 2006), ενώ ταυτόχρονα παρατηρήθηκε σημαντική μείωση των ποσοστών ανεργίας (από 13,3% σε 7,5% μεταξύ 1998 και 2006).

Η διάσταση του φύλου είναι ιδιαίτερα σημαντική για τις προαναφερόμενες μεταβολές, στο βαθμό που, συχνά, παρατηρούνται διαφοροποιήσεις όχι μόνο για τα ποσοστά συμμετοχής, απασχόλησης και ανεργίας αλλά και για τον λόγο μεταξύ των δύο φύλων στον πληθυσμό σε ηλικία εργασίας και κατ'έκταση στο εργατικό δυναμικό. Είναι χαρακτηριστικό ότι το 2006, η υπεροχή των ανδρών έναντι των γυναικών στον πληθυσμό σε ηλικία εργασίας ήταν ελαφρά υψηλότερη (το 50,3% ήταν άνδρες και το 49,7% γυναίκες) από αυτή που παρατηρήθηκε για τον γηγενή πληθυσμό. Οι διαφορές είναι πιο σημαντικές στην περίπτωση του εργατικού δυναμικού, αφού παρά τις όποιες διαφοροποιήσεις που παρατηρήθηκαν αναφορικά με το μερίδιο ανδρών και γυναικών στο εργατικό δυναμικό, σε όλο το διάστημα μεταξύ 1998 και 2006, σε 100 αλλοδαπούς που ανήκαν στο εργατικό δυναμικό,

περίπου οι 61 ήταν άνδρες και οι 39 γυναίκες. Πάντως και στην περίπτωση των αλλοδαπών που βρίσκονται στην Ελλάδα και ερωτήθηκαν στα πλαίσια της Έρευνας Εργατικού Δυναμικού, η εξέλιξη των προαναφερόμενων μεγεθών που αφορούν στην αγορά εργασίας, είναι κυρίως αποτέλεσμα των διαφοροποιήσεων που παρατηρούνται μεταξύ των δύο φύλων αναφορικά με την συμμετοχή, την απασχόληση και την ανεργία παρά αυτών που συνδέονται με το πληθυσμό σε ηλικία εργασίας, δηλαδή είναι φύσεως κοινωνικο-οικονομικής και όχι τόσο δημογραφικής.

Ακολουθώντας την ίδια προσέγγιση με αυτή που αναπτύχθηκε για τον γηγενή πληθυσμό, προκύπτουν κάποιες αξιοσημείωτες διαφορές. Όπως φαίνεται από τον Πίνακα 3, η ασθενής συρρίκνωση των ποσοστών συμμετοχής που παρατηρήθηκε για τους αλλοδαπούς, μεταξύ 1998 και 2006 συναρτάται λίγο περισσότερο με την παρουσία των ανδρών στην αγορά εργασίας (κατά 53%) από ότι με αυτή των γυναικών (κατά 47%). Αντίθετα, στην περίπτωση των ποσοστών απασχόλησης, οι διαχρονικές μεταβολές συνδέονται περισσότερο με τους άνδρες (κατά 63%) και λιγότερο με τις γυναίκες (κατά 37%). Τα ίδια περίπου μεγέθη παρατηρούνται και για τα ποσοστά ανεργίας, η μείωση των οποίων επηρεάστηκε κατά 60% από τους άνδρες και κατά 40% από τις γυναίκες.

Ως συνέπεια των όσων προαναφέρθηκαν, παρατηρήθηκε μια τάση διεύρυνσης των διαφορών μεταξύ ανδρών και γυναικών στον αλλοδαπό πληθυσμό, αναφορικά με τα ποσοστά συμμετοχής, απασχόλησης και ανεργίας. Ενώ το 1998 η παρουσία των ανδρών στην αγορά εργασίας ήταν κατά 50% υψηλότερη από αυτή των γυναικών, το 2006 η διαφοροποίηση ήταν της τάξης του 54%. Αντίστοιχες μεταβολές παρατηρήθηκαν και για το ποσοστό απασχόλησης, όπου το εύρος της διαφοράς από 67% το 1998 αυξήθηκε, μετά από σημαντικές διακυμάνσεις, στο 69% το 2006, αλλά και για το ποσοστό ανεργίας των γυναικών το οποίο, ενώ το 1998 ήταν, δύο φορές υψηλότερο από αυτό των ανδρών, το 2006 η διαφορά ήταν στο τριπλάσιο.

Με βάση τα όσα αναφέρθηκαν παραπάνω γίνεται φανερό ότι, η περίοδος 1998-2006, χαρακτηρίζεται από την διαχρονική αύξηση των ποσοστών συμμετοχής και απασχόλησης του γηγενούς πληθυσμού, ενώ στην περίπτωση των αλλοδαπών, παρουσιάζεται μια ασθενής έως οριακή κάμψη των αντίστοιχων μεγεθών. Αντίθετα, και για τους δύο πληθυσμούς, παρουσιάζεται μια σημαντική συρρίκνωση των

ποσοστών ανεργίας, η οποία πάντως, προκειμένου να συναχθούν πιο ασφαλή συμπεράσματα, απαιτεί μια περαιτέρω διερεύνηση με βάση την όλο και ταχύτερη εμφάνιση των νέων μορφών απασχόλησης καθώς και την αυξανόμενη τάση για απασχόληση των αλλοδαπών ως αυτοαπασχολούμενοι.

Αξίζει επίσης να αναφερθεί ότι, την προαναφερόμενη περίοδο, οι μεταβολές που παρατηρήθηκαν στα ποσοστά συμμετοχής, απασχόλησης και ανεργίας στην Ελλάδα για τους γηγενείς και τους αλλοδαπούς αντίστοιχα, διαφοροποιούνται σημαντικά όταν λάβουμε υπόψη μας την διάσταση του φύλου. Στην περίπτωση των ελλήνων, είναι φανερό ότι η διαχρονικά διευρυμένη συμμετοχή των γυναικών στην παραγωγική διαδικασία αποτελεί τον βασικό παράγοντα των εξελίξεων. Αντίθετα, στην περίπτωση των αλλοδαπών, η σημασία της παρουσίας των ανδρών στη ελληνική αγορά εργασίας καταδεικνύεται ως πιο σημαντικός παράγοντας για τις παρατηρούμενες αλλαγές που συντελούνται στη διάρκεια του χρόνου, από ότι αυτή των γυναικών. Θα πρέπει επίσης να αναφερθεί ότι, ενώ στην περίπτωση των γηγενών οι διαφορές μεταξύ ανδρών και γυναικών, αναφορικά με την παρουσία τους στην αγορά εργασίας και την απασχόληση διαχρονικά συρρικνώνονται, στους αλλοδαπούς οι διαφορές αυτές έχουν την τάση να διευρύνονται. Στην περίπτωση της ανεργίας οι διαφορές παραμένουν υψηλές και είναι εις βάρος των γυναικών και μάλιστα στους αλλοδαπούς παρουσιάζεται μια σχετική αυξητική τάση.

Οι διαφοροποιήσεις μεταξύ γηγενών και αλλοδαπών

- *Διαφορές ανεξαρτήτως φύλου*

Η σύγκριση μεταξύ γηγενών και αλλοδαπών αναφορικά με την παρουσία τους στην αγορά εργασίας είναι φανερά υπέρ των δεύτερων, αφού σε όλο το διάστημα της περιόδου 1998-2006 τα ποσοστά συμμετοχής τους ήταν αισθητά υψηλότερα από τα αντίστοιχα των γηγενών (Πίνακας 2). Η διαφοροποίηση αυτή συναντάται και στην περίπτωση των ποσοστών απασχόλησης. Πάντως θα πρέπει να αναφερθεί ότι με την πάροδο του χρόνου, οι διαφορές μεταξύ γηγενών και αλλοδαπών παρουσιάζουν μια τάση συρρίκνωσης. Πιο συγκεκριμένα, ενώ στο τέλος της δεκαετίας του 1990, το ποσοστό συμμετοχής των αλλοδαπών ήταν περίπου 18% υψηλότερο από αυτό των

γηγενών, τα τελευταία χρόνια η διαφορά αυτή μειώθηκε στο 11%. Παρόμοιες μεταβολές παρατηρήθηκαν και για τα ποσοστά απασχόλησης, αφού κατά την ίδια περίοδο, η διαφορά από 16% υπέρ των αλλοδαπών μειώθηκε στο 13%.

Οι διαφορές στην περίπτωση της ανεργίας βαίνουν σταδιακά προς την αντίθετη κατεύθυνση από αυτή που προαναφέρθηκε για τη συμμετοχή στη αγορά εργασίας και την απασχόληση. Πιο συγκεκριμένα, ενώ την τριετία 1998-2001, το ποσοστό ανεργίας των αλλοδαπών παρουσιάζεται ελαφρώς υψηλότερο από αυτό των γηγενών, τα τελευταία χρόνια υπάρχει μια αντιστροφή αυτής της τάσης. Βέβαια, για τους λόγους που ήδη αναφέρθηκαν παραπάνω, θα πρέπει να είμαστε ιδιαίτερα προσεκτικοί στην αναγωγή ασφαλών συμπερασμάτων για τις διαφορές στα επίπεδα ανεργίας μεταξύ γηγενών και αλλοδαπών.

- *Η διάσταση του φύλλου στις διαφοροποιήσεις μεταξύ γηγενών και αλλοδαπών*

Η ανάδειξη των διαφορών που παρατηρούνται μεταξύ αλλοδαπών και γηγενών κατά φύλο, αναφορικά με την παρουσία τους στην αγορά εργασίας και την απασχόληση, παρουσιάζει ιδιαίτερο ενδιαφέρον, στο βαθμό που οι διαφοροποιήσεις που παρατηρούνται για τους άνδρες (αλλοδαποί vs γηγενείς) φαίνεται ότι είναι σημαντικότερες από αυτές που παρατηρούνται για τις γυναίκες (αλλοδαπές vs γηγενείς) (Πίνακας 2). Πιο συγκεκριμένα, ενώ οι άνδρες αλλοδαποί είχαν ποσοστά συμμετοχής στο εργατικό δυναμικό τα οποία στο διάστημα της εξεταζόμενης περιόδου ήταν κατά μέσο όρο 15% υψηλότερα από αυτά των γηγενών, η αντίστοιχη διαφορά στις γυναίκες ήταν, κατά μέσο όρο, της τάξης του 13%. Αξίζει επίσης να σημειωθεί ότι το αντίστοιχο εύρος των διαφορών για τα ποσοστά απασχόλησης ήταν της τάξης του 16% για τους άνδρες και του 12% για τις γυναίκες.

Η διεύρυνση της παρουσίας των ελληνίδων στην αγορά εργασίας και την απασχόληση οδήγησε σε σημαντική μείωση των διαφορών που παρατηρούνται σε σχέση με τις αλλοδαπές. Είναι χαρακτηριστικό ότι ενώ στο τέλος της δεκαετίας του 1990, το ποσοστό συμμετοχής των αλλοδαπών γυναικών ήταν κατά 18% υψηλότερο από αυτό των ελληνίδων, τα τελευταία χρόνια η διαφορά αυτή, αν και παραμένει

υπέρ των αλλοδαπών γυναικών, έχει μειωθεί στο 6%. Σχεδόν παρόμοιες εξελίξεις παρατηρήθηκαν και για το ποσοστό απασχόλησης, στο βαθμό που οι διαφορές στο αντίστοιχο χρονικό διάστημα μειώθηκαν από 16% σε 7%. Σε ότι αφορά τους άνδρες, οι αντίστοιχες μεταβολές ήταν αισθητά διαφορετικές αφού, το εύρος των διαφορών για το ποσοστό συμμετοχής μεταξύ αλλοδαπών και γηγενών μεταβλήθηκε από 17% σε 13%, ενώ για το ποσοστό απασχόλησης παρέμεινε σταθερό στα επίπεδα του 16%.

- *Αλλοδαποί και αγορά εργασίας: Μια πρώτη αποτίμηση των επιπτώσεων για τα ποσοστά συμμετοχής, απασχόλησης και ανεργίας στην Ελλάδα*

Από τα όσα προαναφέρθηκαν, γίνεται φανερό ότι, στη διάρκεια της εξεταζόμενης περιόδου, η εξέλιξη των συνολικών ποσοστών συμμετοχής, απασχόλησης και ανεργίας επηρεάστηκε με διαφορετική ένταση από την παρουσία ελλήνων και αλλοδαπών στην αγορά εργασίας καθώς και από τις διαφοροποιήσεις μεταξύ των φύλων. Ουσιαστικά ο κάθε ένας από τους 4 «υπο-πληθυσμούς» (έλληνες, ελληνίδες, αλλοδαποί και αλλοδαπές), επηρεάζει με διαφορετικό τρόπο την εξέλιξη των συνολικών μεγεθών. Η ένταση της αντίστοιχης επίπτωσης που ασκεί η κάθε μία από τις 4 πληθυσμιακές κατηγορίες εξαρτάται, από τα ποσοστά συμμετοχής, απασχόλησης και ανεργίας για κάθε μια από τις κατηγορίες αυτές καθώς και, από το μερίδιο της καθεμιάς στο συνολικό πληθυσμό σε ηλικία εργασίας (για τα συνολικά ποσοστά συμμετοχής και απασχόλησης) ή στο συνολικό εργατικό δυναμικό (για το συνολικό ποσοστό ανεργίας). Με άλλα λόγια, η διαχρονική και διακριτή επίπτωση της κάθε μιας από τις 4 κατηγορίες στα συνολικά μεγέθη, συναρτάται: α) με τις μεταβολές που συντελούνται στα ποσοστά (συμμετοχής, απασχόλησης και ανεργίας) και β) με τις μεταβολές που αφορούν στο μερίδιο που καταλαμβάνουν στον πληθυσμό σε ηλικία εργασίας ή στο εργατικό δυναμικό.

Στον Πίνακα 4, επιχειρείται μια πρώτη αποτίμηση της διακριτής επίπτωσης στα συνολικά μεγέθη (ποσοστά συμμετοχής, απασχόλησης και ανεργίας), η οποία επήλθε ως συνέπεια των μεταβολών που συντελέστηκαν σε κάθε μία κατηγορία ξεχωριστά μεταξύ 1998 και 2006. Τα αποτελέσματα φανερώνουν ότι, η αύξηση του συνολικού ποσοστού συμμετοχής στην αγορά εργασίας στη Ελλάδα μεταξύ 1998 και 2006 κατά 4 εκατοστιαίες μονάδες, συνδέεται κατά 50% (2 εκατοστιαίες μονάδες) με την

παρουσία των ελλήνων στην αγορά εργασίας και κατά το ίδιο ποσοστό με αυτή των αλλοδαπών. Αντίθετα, η διεύρυνση των ποσοστών απασχόλησης κατά 5 μονάδες συναρτάται περισσότερο με τις μεταβολές που αφορούν στους γηγενείς (3,4 μονάδες ή αλλιώς σε ποσοστό 68%) και λιγότερο με τις αλλαγές αναφορικά με την παρουσία των αλλοδαπών στην απασχόληση (1,6 μονάδες ή 32%). Επιπλέον, αν και όπως αναφέρθηκε παραπάνω απαιτείται ιδιαίτερη προσοχή στην ανάλυση των μεγεθών που αφορούν στην ανεργία, αξίζει να σημειώσουμε ότι η συρρίκνωση των συνολικών επιπέδων ανεργίας επήλθε, αποκλειστικά, ως συνέπεια των αντίστοιχων μεταβολών στον γηγενή πληθυσμό.

Στην ανάλυση των επιπτώσεων που προκύπτουν διαχρονικά, η διάσταση του φύλου παρουσιάζει ιδιαίτερο ενδιαφέρον στο βαθμό που, η παρουσία ανδρών και γυναικών στην αγορά εργασίας επηρέασε με διαφορετικό τρόπο τις μεταβολές των συνολικών μεγεθών. Πιο συγκεκριμένα, η διεύρυνση της παρουσίας των ελληνίδων στην αγορά εργασίας την περίοδο 1998-2006 αποτελεί τον σημαντικότερο παράγοντα για τις μεταβολές που συντελέστηκαν διαχρονικά, αφού η διεύρυνση αυτή επηρέασε κατά 53% το συνολικό ποσοστό συμμετοχής και κατά 70% συνολικό ποσοστό απασχόλησης. Οι επιπτώσεις αυτές είναι ιδιαίτερα σημαντικές, εάν επιπλέον λάβουμε υπόψη ότι το μερίδιο των ελληνίδων στον πληθυσμό σε ηλικία εργασίας, ανεξαρτήτως εθνικότητας, μειώθηκε από 49% το 1998 σε 47% το 2006.

Πίνακας 4. Η επίπτωση της εθνικότητας και του φύλου στις μεταβολές των ποσοστών συμμετοχής στην αγορά εργασίας, απασχόλησης και ανεργίας στην Ελλάδα μεταξύ 1998 και 2006 - Ανάλυση κατά εθνικότητα

	Εκατοστιαίες μονάδες						
	Συνολική μεταβολή	Έλληνες			Αλλοδαποί		
		Σύνολο	Άνδρες	Γυναίκες	Σύνολο	Άνδρες	Γυναίκες
	(1)	(2)	(3)	(4)	(5)	(6)	(7)
Συμμετοχή	4,0	2,0	-0,2	2,1	2,0	1,2	0,8
Απασχόληση	5,0	3,4	-0,1	3,5	1,6	1,6	0,0
Ανεργία	-2,2	-2,2	-1,1	-1,0	0,0	-0,1	0,1

	Μερίδιο που αντιστοιχεί σε κάθε εθνικότητα και φύλο						
	Σύνολο	Έλληνες			Αλλοδαποί		
		Σύνολο	Άνδρες	Γυναίκες	Σύνολο	Άνδρες	Γυναίκες
	(8)	(9)	(10)	(11)	(12)	(13)	
Συμμετοχή	49,4%	-4,0%	53,4%	50,6%	30,9%	19,7%	
Απασχόληση	68,4%	-1,1%	69,5%	31,6%	31,2%	0,4%	
Ανεργία	100,0%	52,5%	47,6%	0,0%	2,7%	-2,9%	

(1) = (2) + (5), (2) = (3) + (4), (5) = (6) + (7), (8) = (9) + (10), (11) = (12) + (13), (8) + (11) = 100%

Πηγή: Υπολογισμοί που βασίζονται στα στοιχεία της ΕΣΥΕ (Έρευνα Εργατικού Δυναμικού - Β' Τρίμηνο)

Η παρουσία των αλλοδαπών ανδρών στη αγορά εργασίας αποτελεί τον δεύτερο σε σημαντικότητα παράγοντα, αφού συνδυάζεται σχεδόν ισόποσα (κατά 31%) με τις μεταβολές των συνολικών ποσοστών συμμετοχής και απασχόλησης. Σε ότι αφορά την παρουσία των αλλοδαπών γυναικών, η επίπτωση που προκύπτει, απορρέει σχεδόν αποκλειστικά από την συμμετοχή τους στην αγορά εργασίας, στο βαθμό που αυτή επηρέασε κατά 20% την αύξηση των συνολικών ποσοστών συμμετοχής. Πάντως, στην περίπτωση των αλλοδαπών, σημαντικό ρόλο έπαιξε και το γεγονός ότι με τη πάροδο του χρόνου σημειώθηκε αύξηση του ποσοστού τους στον συνολικό πληθυσμό σε ηλικίας εργασίας (από 1,6% σε 3% για τους άνδρες και από 1,5% σε 2,9% για τις γυναίκες). Τέλος, σε ότι αφορά στους άνδρες γηγενείς, η επίπτωση ήταν αρνητική και σχετικά ασθενής (-4% και -1% για τα ποσοστά συμμετοχής και απασχόλησης αντίστοιχα), ως συνέπεια κυρίως της συρρίκνωσης του ποσοστού που καταλαμβάνουν στον πληθυσμό ηλικίας 15-64 ετών (από 49% σε 47%) και λιγότερο ως αποτέλεσμα των σχετικά ασθενών μεταβολών αναφορικά με την παρουσία τους στην αγορά εργασίας και την απασχόληση.

Γηγενείς και αλλοδαποί: Εξελίξεις και διαφοροποιήσεις αναφορικά με τον κλάδο απασχόλησης και το επάγγελμα για την περίοδο 1998-2006

Αναμφίβολα, η μεγαλύτερη συγκέντρωση των μεταναστών σε συγκεκριμένους κλάδους απασχόλησης και ως ένα βαθμό σε συγκεκριμένα επαγγέλματα, αποτελεί ένα από τα βασικά χαρακτηριστικά της παρουσίας των μεταναστών στην αγορά εργασίας των χωρών υποδοχής και των διαφοροποιήσεων που υπάρχουν με τον γηγενή πληθυσμό. Το γεγονός ότι, για μια σειρά από λόγους, η πρόσβαση των αλλοδαπών σε συγκεκριμένους κλάδους απασχόλησης δεν είναι εφικτή, δυσχεραίνει τον ακριβή προσδιορισμό των διαφορών που παρατηρούνται με τον γηγενή πληθυσμό. Για το λόγο αυτό, στην παρούσα ανάλυση δίνεται έμφαση στους βασικούς κλάδους στους οποίους απασχολούνται οι αλλοδαποί, με τρόπο ώστε η σύγκριση με

τους γηγενείς αναφορικά με την κλαδική διάσταση της απασχόλησης και των επαγγελμάτων να είναι όσο το δυνατόν πιο αξιόπιστη.

Στην περίπτωση της Ελλάδας, η υπερ-συγκέντρωση των αλλοδαπών σε συγκεκριμένους κλάδους απασχόλησης, αποτυπώνεται στο γεγονός ότι η απασχόλησή τους επικεντρώνεται σε 6 από τους 17 κλάδους της οικονομίας (Πίνακας 5). Πιο συγκεκριμένα το 2006 περίπου οι 9 από τους 10 απασχολούμενους αλλοδαπούς εργάζονταν σε έναν από τους παρακάτω κλάδους: κατασκευές (26,8%), ιδιωτικά νοικοκυριά που απασχολούν οικιακό προσωπικό (20,2%), μεταποιητικές βιομηχανίες (18,5%), χονδρικό και λιανικό εμπόριο–επισκευές (10,8%), ξενοδοχεία και εστιατόρια (9,2%) και γεωργία-κτηνοτροφία (3,2%). Η διαφορά με τους γηγενείς είναι ιδιαίτερη σημαντική αφού το αντίστοιχο μέγεθος είναι λιγότερο από 6 στους 10. Μάλιστα η διαφορά διευρύνεται ακόμη περισσότερο, εάν λάβουμε υπόψη μας μόνο τους 4 πρώτους από τους 6 προαναφερόμενους κλάδους, οι οποίοι στην περίπτωση των αλλοδαπών κάλυπταν το 74% της συνολικής απασχόλησής τους ενώ στην περίπτωση των γηγενών μόλις το 26% (δηλαδή μια σχέση 3 προς 1). Είναι επίσης χαρακτηριστικό ότι, ενώ ο κλάδος των ιδιωτικών νοικοκυριών που απασχολούν οικιακό προσωπικό βρίσκεται στη δεύτερη θέση, με κριτήριο το ποσοστό των αλλοδαπών που απασχολούνται σε αυτό (επί του συνόλου των απασχολούμενων αλλοδαπών), ο συγκεκριμένος κλάδος είναι μόλις στην 14η θέση της αντίστοιχης κατάταξης για τους γηγενείς αφού μόλις το 0,5% απασχολείται σε αυτόν.

Πίνακας 5. Ποσοστιαία κατανομή (%) της απασχόλησης κατά κλάδο και εθνικότητα στην Ελλάδα για τα έτη 1998 και 2006 (φθίνουσα σειρά με βάση την απασχόληση των αλλοδαπών το 2006)

	Έλληνες		Αλλοδαποί	
	1998	2006	1998	2006
Κατασκευές	6,6	6,4	26,8	31,4
Ιδιωτικά νοικοκυριά που απασχολούν οικιακό προσωπικό	0,6	0,5	20,2	17,7
Μεταποιητικές βιομηχανίες	14,4	12,5	18,5	14,5
Ξενοδοχεία και εστιατόρια	6,3	6,5	9,2	10,5
Χονδρικό και λιανικό εμπόριο, επισκευή οχημάτων και οικιακών συσκευών	17,0	18,4	10,8	8,2
Γεωργία, κτηνοτροφία, θήρα, δασοκομία	18,1	12,1	3,2	7,1
Διαχείριση ακίνητης περιουσίας, εκμισθώσεις και επιχειρηματικές δραστηριότητες	4,9	6,6	2,6	3,4
Μεταφορές αποθήκευση και επικοινωνίες	6,2	6,6	1,9	1,8
Άλλες δραστηριότητες παροχής υπηρεσιών	3,4	3,5	2,6	1,7
Υγεία και κοινωνική μέριμνα	4,7	5,4	1,3	1,6
Εκπαίδευση	6,2	7,9	1,7	0,9
Δημόσια διοίκηση και άμυνα, υποχρεωτική κοινωνική ασφάλιση	7,2	9,1	0,4	0,4

Ορυχεία και λατομεία	0,5	0,4	0,1	0,3
Ενδιάμεσοι χρηματοπιστωτικοί οργανισμοί	2,4	2,8	0,0	0,2
Παροχή ηλεκτρικού ρεύματος, φυσικού αερίου και νερού	0,9	1,0	0,2	0,2
Ετερόδοκοι οργανισμοί και όργανα	0,0	0,0	0,3	0,1
Αλιεία	0,3	0,3	0,3	0,0
Σύνολο	100	100	100	100

Πηγή: Υπολογισμοί που βασίζονται στα στοιχεία της ΕΣΥΕ (Έρευνα Εργατικού Δυναμικού - Β' Τρίμηνο)

Σε ότι αφορά τα επαγγέλματα, η αναμενόμενη υπερ-συγκέντρωση των αλλοδαπών αποτυπώνεται στο γεγονός ότι 3 από τις 9 κατηγορίες επαγγελματιών κάλυπταν, το 2006, ποσοστό 83% του συνόλου των απασχολούμενων αλλοδαπών (Πίνακας 6), ένα μέγεθος που είναι σχεδόν 3 φορές υψηλότερο από αυτό που συναντάται για τους γηγενείς (32%). Τα τρία αυτά επαγγέλματα είναι: ειδικευμένοι τεχνίτες (35%), ανειδίκευτοι εργάτες-χειρώνακτες (34%) και απασχολούμενοι στην παροχή υπηρεσιών (14%). Είναι χαρακτηριστικό ότι στην κατάταξη για τους γηγενείς, οι τρεις προαναφερόμενες κατηγορίες βρίσκονται στην 3η, την 9η (τελευταία) και την 2η σειρά αντίστοιχα.

Πίνακας 6. Ποσοστιαία κατανομή (%) της απασχόλησης κατά κατηγορίες επαγγελματιών και εθνικότητα στην Ελλάδα για τα έτη 1998 και 2006 (φθίνουσα σειρά με βάση την απασχόληση των αλλοδαπών το 2006)

	Έλληνες		Αλλοδαποί	
	1998	2006	1998	2006
Ειδικευμένοι τεχνίτες	15,2	13,2	37,2	35,3
Ανειδίκευτοι εργάτες-χειρώνακτες	4,8	4,7	34,7	34,0
Απασχολούμενοι στην παροχή υπηρεσιών	12,2	13,5	10,8	13,8
Χειριστές σταθερών βιομηχανικών μηχανημάτων	8,1	7,8	5,9	5,1
Ειδικευμένοι γεωργοί, κτηνοτρόφοι, αλιείς	17,9	12,2	1,8	3,6
Πρόσωπα που ασκούν επιστημονικά και καλλιτεχνικά επαγγέλματα	12,4	15,1	3,7	2,3
Τεχνολόγοι, τεχνικοί βοηθοί	7,1	8,9	1,2	2,2
Μέλη των βουλευόμενων σωμάτων	11,4	10,9	2,7	1,8
Υπάλληλοι γραφείου	9,7	12,4	1,7	1,8
Άλλοι	1,2	1,3	0,2	0,0
Σύνολο	100	100	100	100

Πηγή: Υπολογισμοί που βασίζονται στα στοιχεία της ΕΣΥΕ (Έρευνα Εργατικού Δυναμικού - Β' Τρίμηνο)

Ένα επιπλέον σημείο που χρήζει προσοχής είναι η τάση για μια σχετική διεύρυνση της υπερ-συγκέντρωσης των αλλοδαπών τόσο στους κλάδους απασχόλησης όσο και στα επαγγέλματα, η οποία μάλιστα έρχεται σε αντίθεση με την

συρρίκνωση της συγκέντρωσης, αναφορικά με την κλαδική απασχόληση και το επάγγελμα, η οποία διαφαίνεται για τους γηγενείς. Πιο συγκεκριμένα, μεταξύ 1998-2006, το ποσοστό της απασχόλησης των αλλοδαπών στους 6 προαναφερόμενους κλάδους αυξήθηκε σχεδόν κατά 1 εκατοστιαία μονάδα (από 88,6% σε 89,4%), ενώ μειώθηκε κατά 7 περίπου μονάδες για τους γηγενείς (από 63,1% σε 56,4%). Επιπλέον, ενώ το ποσοστό των αλλοδαπών που ασκούσαν κάποιο από 3 προαναφερόμενα επαγγέλματα σημείωσε ασθενή αύξηση μεταξύ 1998 και 2006 (από 82,8% σε 83,2%), τι αντίστοιχο μέγεθος για τους γηγενείς μειώθηκε από 32,2% σε 30,6%.

Πίνακας 7. Ποσοστιαία κατανομή (%) της απασχόλησης κατά κλάδο, κατηγορίες επαγγελματιών και εθνικότητα στην Ελλάδα το 2006 (με βάση τους 6 βασικότερους κλάδους και τις 3 βασικότερες κατηγορίες επαγγελματιών των αλλοδαπών)

	Κατασκευές	Ιδιωτικά νοικοκυριά που απασχολούν οικιακό προσωπικό	Μεταποιητικές βιομηχανίες	Ξενοδοχεία και εστιατόρια	Χονδρικό και λιανικό εμπόριο, επισκευή οχημάτων και οικιακών συσκευών	Γεωργία, κτηνοτροφία, θήρα, δασοκομία
Έλληνες						
Ειδικευμένοι τεχνίτες	74,8	1,3	41,0	9,5	1,3	0,1
Ανειδίκευτοι εργάτες-χειρώνακτες	5,0	66,7	4,9	2,2	8,0	1,7
Απασχολούμενοι στην παροχή υπηρεσιών	0,0	28,4	3,4	34,1	44,5	0,1
Σύνολο	79,8	96,5	49,3	45,9	53,8	1,9
Αλλοδαποί						
Ειδικευμένοι τεχνίτες	78,9	0,9	62,3	8,8	2,4	0,0
Ανειδίκευτοι εργάτες-χειρώνακτες	18,0	87,4	9,6	16,0	22,8	53,6
Απασχολούμενοι στην παροχή υπηρεσιών	0,0	10,6	1,4	47,4	65,1	0,0
Σύνολο	96,9	99,0	73,3	72,2	90,3	53,6

Πηγή: Υπολογισμοί που βασίζονται στα στοιχεία της ΕΣΥΕ (Έρευνα Εργατικού Δυναμικού - Β' Τρίμηνο)

Η παράλληλη μελέτη της υπερ-συγκέντρωσης των απασχολούμενων αλλοδαπών ανά κλάδο και επάγγελμα οδηγεί σε ορισμένες ενδιαφέρουσες διαπιστώσεις. Εάν λάβουμε υπόψη τα τρία προαναφερόμενα επαγγέλματα στους 6 κλάδους στους οποίους παρατηρείτε η μεγαλύτερη συγκέντρωση των μεταναστών το 2006, οι διαφορές που αναδεικνύονται σε σχέση με τους γηγενείς είναι ιδιαίτερα σημαντικές. Από τον Πίνακα 7 προκύπτει ότι, το πρώτο σε σημαντικότητα επάγγελμα για τους αλλοδαπούς (ειδικευμένοι τεχνίτες) εξασκείται κυρίως στον τομέα των κατασκευών (80%) και στις μεταποιητικές βιομηχανίες (62%). Για το ίδιο επάγγελμα και στους ίδιους κλάδους, τα μεγέθη που συναντώνται για τους γηγενείς είναι 75% και 41% αντίστοιχα. Στην περίπτωση των ανειδίκευτων εργατών και των χειρωνακτών οι διαφορές είναι ακόμη πιο έντονες αφού, τα ποσοστά που καταγράφηκαν για τους αλλοδαπούς ήταν 18%, 87%, 23% και 54% στους τομείς των κατασκευών, των ιδιωτικών νοικοκυριών που απασχολούν οικιακό προσωπικό, των ξενοδοχείων-εστιατορίων και της γεωργίας-κτηνοτροφίας, ενώ τα ποσοστά για τους γηγενείς είναι αισθητά χαμηλότερα (5%, 67%, 8% και 2% αντίστοιχα). Σε ότι αφορά τους απασχολούμενους στην παροχή υπηρεσιών, τα μεγέθη που συναντώνται για τους αλλοδαπούς είναι 11%, 47% και 65% για τους τομείς των ιδιωτικών νοικοκυριών που απασχολούν οικιακό προσωπικό, του χονδρικού και λιανικού εμπορίου-επισκευών και των ξενοδοχείων-εστιατορίων αντίστοιχα, ενώ τα ποσοστά των γηγενών είναι 28%, 34% και 44%.

Είναι φανερό ότι, και στη Ελλάδα, η υπερ-συγκέντρωση των απασχολούμενων αλλοδαπών σε συγκεκριμένους κλάδους και σε συγκεκριμένα επαγγέλματα είναι ένα από τα χαρακτηριστικά της έντονης παρουσίας τους στην αγορά εργασίας. Ειδικότερα στην περίπτωση των ανειδίκευτων εργατών-χειρωνακτών που απασχολούνται, κατά σειρά σημαντικότητας, στους τομείς των ιδιωτικών νοικοκυριών που απασχολούν οικιακό προσωπικό, της γεωργίας-κτηνοτροφίας, των ξενοδοχείων-εστιατορίων και των κατασκευών, οι διαφορές που παρατηρούνται με τον γηγενή πληθυσμό είναι ιδιαίτερα σημαντικές. Επιπλέον, σε αντίθεση με ότι προκύπτει για τον γηγενή πληθυσμό, η υπερ-συγκέντρωση αυτή των απασχολούμενων αλλοδαπών παρουσιάζει αυξητικές τάσεις.

Συμπέρασμα

Στην παρούσα μελέτη εξετάστηκε η σημασία της παρουσίας των μεταναστών στην Ελλάδα για την εξέλιξη ορισμένων βασικών μεγεθών που άπτονται της αγοράς εργασίας. Ειδικότερα, διερευνήθηκε η επίπτωση της μετανάστευσης στις διαχρονικές μεταβολές του μεγέθους του εργατικού δυναμικού καθώς και στα συνολικά ποσοστά συμμετοχής, απασχόλησης και ανεργίας. Η ανάλυση έγινε με γνώμονα τις διαφοροποιήσεις που παρατηρούνται μεταξύ γηγενών και αλλοδαπών αναφορικά με την θέση τους στην αγορά εργασίας, ενώ παράλληλα δόθηκε ιδιαίτερη έμφαση στην διάσταση του φύλου.

Οι εξελίξεις αναφορικά με το μέγεθος του εργατικού δυναμικού, φανερώνουν ότι τόσο ο καθαρά δημογραφικός παράγοντας όσο και η μεταβολή των ποσοστών συμμετοχής συνέβαλλαν στη διαχρονική αύξησή του. Βέβαια, θα πρέπει να τονιστεί ότι, η συμβολή των ποσοστών συμμετοχής συναρτάται σχεδόν αποκλειστικά με την αύξηση της συμμετοχής των ελληνίδων στην αγορά εργασίας ενώ η επίπτωση του δημογραφικού παράγοντα συνδέεται άμεσα με την παρουσία των αλλοδαπών στην Ελλάδα.

Η περίοδος 1998-2006, χαρακτηρίζεται από την διαχρονική αύξηση των ποσοστών συμμετοχής και απασχόλησης του γηγενούς πληθυσμού, ενώ στην περίπτωση των αλλοδαπών, παρουσιάζεται μια ασθενής έως οριακή κάμψη των αντίστοιχων μεγεθών. Αντίθετα, και για τους δύο πληθυσμούς, παρουσιάζεται μια σημαντική συρρίκνωση των ποσοστών ανεργίας, η οποία πάντως, προκειμένου να συναχθούν πιο ασφαλή συμπεράσματα, απαιτεί μια περαιτέρω διερεύνηση με βάση την όλο και ταχύτερη εμφάνιση των νέων μορφών απασχόλησης καθώς και την αυξανόμενη τάση για απασχόληση των αλλοδαπών ως αυτοαπασχολούμενοι.

Θα πρέπει επίσης να αναφερθεί ότι, ενώ στην περίπτωση των γηγενών οι διαφορές μεταξύ ανδρών και γυναικών, αναφορικά με την παρουσία τους στην αγορά εργασίας και την απασχόληση διαχρονικά συρρικνώνονται, στους αλλοδαπούς οι διαφορές αυτές αφήνουν να διαφανεί μια ασθενή τάση διεύρυνσης. Στην περίπτωση

της ανεργίας οι διαφορές, στους δύο πληθυσμούς, παραμένουν υψηλές και είναι εις βάρος των γυναικών.

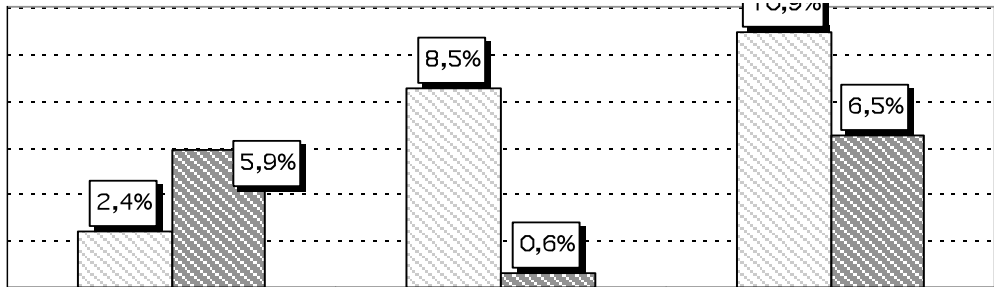
Η σύγκριση μεταξύ γηγενών και αλλοδαπών αναφορικά με την παρουσία τους στην αγορά εργασίας είναι φανερά υπέρ των δευτέρων, αφού σε όλο το διάστημα της προαναφερόμενης περιόδου τα ποσοστά συμμετοχής και απασχόλησης ήταν υψηλότερα από αυτά των γηγενών. Παρόλα αυτά, η διεύρυνση της παρουσίας των ελληνίδων στην αγορά εργασίας και την απασχόληση οδήγησε σε σημαντική μείωση των διαφορών που παρατηρούνται σε σχέση με τις αλλοδαπές. Αντίθετα, για τους άνδρες, δεν παρατηρούνται αντίστοιχες μεταβολές, αφού το εύρος των διαφορών για το ποσοστό συμμετοχής σημείωσε μεν ασθενή κάμψη αλλά, σε ότι αφορά το ποσοστό απασχόλησης, η διαφοροποίηση παρέμεινε σε σταθερά επίπεδα υπέρ των αλλοδαπών. Ως συνέπεια των παραπάνω μεταβολών, οι διαφορές μεταξύ γηγενών και αλλοδαπών παρουσιάζουν διαχρονικά μια τάση συρρίκνωσης.

Ο διαχωρισμός, των επιπτώσεων που προέκυψαν για τις μεταβολές των συνολικών ποσοστών συμμετοχής στην αγορά εργασίας και απασχόλησης μεταξύ 1998 και 2006, με κριτήριο την εθνικότητα και το φύλο (άνδρες γηγενείς, άνδρες αλλοδαποί, γυναίκες γηγενείς και γυναίκες αλλοδαπές) οδηγεί σε ορισμένα χρήσιμα συμπεράσματα. Πιο συγκεκριμένα, η διευρυμένη παρουσία των ελληνίδων στην αγορά εργασίας αποτελεί τον κύριο παράγοντα για την διαχρονική αύξηση των συνολικών ποσοστών συμμετοχής και απασχόλησης στην Ελλάδα. Ιδιαίτερα σημαντική είναι και η επίπτωση που προκύπτει για τα προαναφερόμενα μεγέθη από την παρουσία των αλλοδαπών ανδρών, ενώ στην περίπτωση των αλλοδαπών γυναικών, η σχετικά σημαντική επίπτωση που προκύπτει, αφορά αποκλειστικά στα συνολικά ποσοστά συμμετοχής και όχι απασχόλησης. Αντίθετα, οι μεταβολές που αφορούν στους άνδρες γηγενείς δεν επηρέασαν παρά οριακά, αν και αρνητικά, τις συνολικές εξελίξεις. Θα πρέπει επίσης να τονιστεί ότι, οι επιπτώσεις που προκύπτουν από την παρουσία των αλλοδαπών, τόσο των ανδρών όσο και των γυναικών, συνδέονται κυρίως με την διεύρυνση του ποσοστού τους στον πληθυσμό σε ηλικία εργασίας, δηλαδή είναι σε σημαντικό βαθμό φύσης δημογραφικής. Το ίδιο φαίνεται ότι ισχύει και στην περίπτωση των ανδρών γηγενών όπου το ποσοστό τους στο δυνάμει εργατικό δυναμικό μειώνεται, ενώ σε ότι αφορά τις γυναίκες γηγενείς, οι επιπτώσεις είναι πολύ περισσότερο φύσεως κοινωνικο-οικονομικής (αύξηση των

ποσοστών συμμετοχής και απασχόλησης) και πολύ λιγότερο δημογραφικής (μείωση του ποσοστού τους στον πληθυσμό ηλικίας 15-64 ετών).

Αναμφίβολα, και στη Ελλάδα, η έντονη συγκέντρωση των απασχολούμενων μεταναστών σε συγκεκριμένους κλάδους και σε συγκεκριμένα επαγγέλματα, είναι ένα από τα χαρακτηριστικά της διαδικασίας ένταξής τους στην αγορά εργασίας. Παράλληλα, διαφαίνεται μια τάση για σχετική διεύρυνση της υπερ-συγκέντρωσης των αλλοδαπών, τόσο στους κλάδους απασχόλησης όσο και στα επαγγέλματα, η οποία μάλιστα έρχεται σε αντίθεση με μια αντίστοιχη συρρίκνωση η οποία εμφανίζεται για τους γηγενείς.

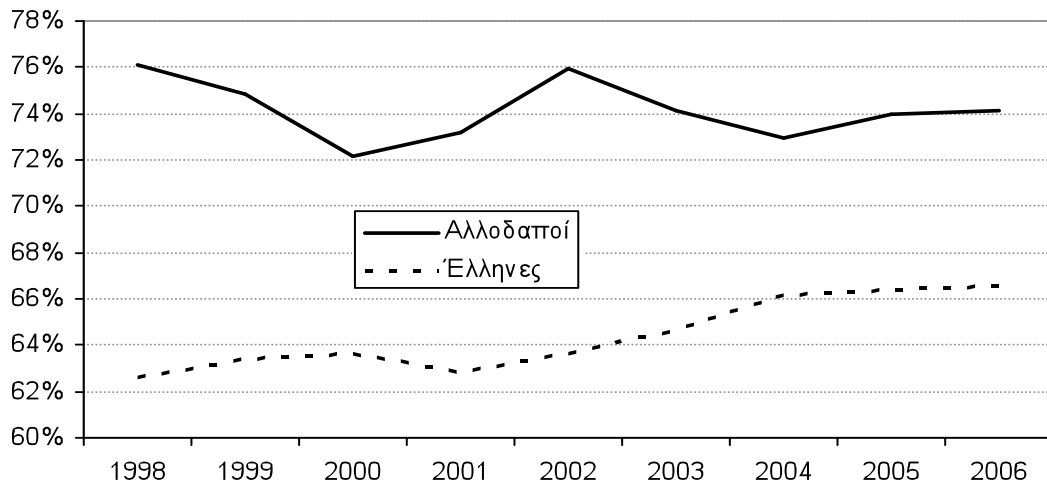
Παράρτημα διαγραμμάτων



ПХСМ: УТЬЩСІЯМЬНТЬБ РПЯНФЪПІ ЯаП ЯаЫГУП аХЮЕΣΥΕ, НЭУБЪП ЕЭСПаЩЙ ΔбЪГμЩЙ
АТЬСЭПв ЛОПЦЦбЯμЪЙ


ΔικεΣΠμμΠ 2. ΠЪЯБЯаК ЯбμμγαβγΜΟЯаХЪΠСЪЭК УЭСПЯНΠЮЩи πЪЯБЯаК ΠπΠЯгиЩ
 ЕЩКТПЩаК УГЩаХаΠ аХЪΠУЭНЪТЬ 1998-2006 (%)
 ΗЩЩМ015-64 Уаκ Ъ

α. Ποσοστά συμμετοχής στη αγορά εργασίας



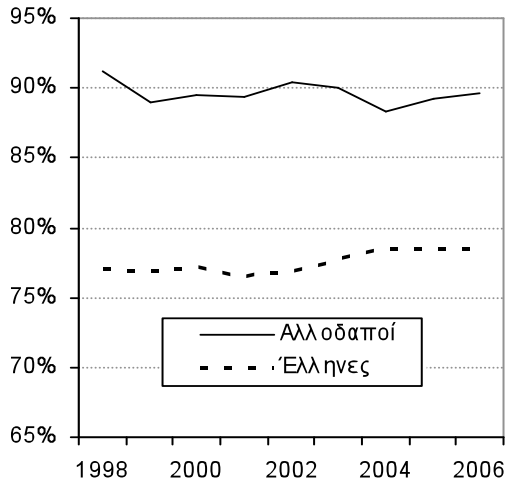
β. Ποσοστά απασχόλησης

Πηγή: Πίνακας 2


 Διεύθυνση Στατιστικής - Πρωτογενής και δευτερογενής απασχόληση στην οικονομία της Δημοκρατίας της Κύπρου, 1998-2006 (%)
 ΕΠΙΧΕΤΡΙΑΚΑ ΣΤΑΤΙΣΤΙΚΑ ΧΑΡΤΑΚΑ ΠΙΝΑΚΕΣ 1998-2006 (%)
 Ηλικιακή Ομάδα 15-64 ετών

α. Ποσοστά συμμετοχής - Άνδρες

β. Ποσοστά συμμετοχής - Γυναίκες



γ. Ποσοστά απασχόλησης - Άνδρες

δ. Ποσοστά απασχόλησης - Γυναίκες

Πηγή: Πίνακας 2

Ένταξη των Μεταναστών στην Αγορά εργασίας: η υφιστάμενη κατάσταση και το θεσμικό πλαίσιο της μεταναστευτικής πολιτικής στην Ελλάδα

Εισαγωγή

Η προσπάθεια αξιολόγησης της Ευρωπαϊκής Στρατηγικής για την Απασχόληση στην ελληνική περίπτωση, ειδικά σε ό,τι αφορά τους οικονομικούς μετανάστες, προϋποθέτει να ληφθούν υπόψη μια σειρά παραγόντων, οι οποίοι συνθέτουν τον εργασιακό χάρτη της χώρας. Οι παράγοντες αυτοί έχουν να κάνουν, αφενός με το ίδιο το σύγχρονο μεταναστευτικό ρεύμα, όπως αυτό εκδηλώθηκε κατή την διάρκεια της τελευταίας δεκαπενταετίας στην Ελλάδα με τις ιδιαιτερότητες, τις οποίες εμφάνισε και αφετέρου, με την κατάσταση και την εξέλιξη της ελληνικής οικονομίας και ειδικότερα της αγοράς εργασίας κατά την διάρκεια της τελευταίας δεκαπενταετίας.

Προκειμένου για την καταγραφή και την αποτίμηση της υφισταμένης κατάστασης στην Ελλάδα, αλλά και σε οποιαδήποτε άλλη χώρα επιχειρείται κάτι τέτοιο, είναι αναγκαίο να προσδιοριστεί, επαρκώς, το υπό αξιολόγηση πεδίο, έτσι ώστε να περιοριστεί η πιθανότητα εξαγωγής αυθαίρετων συμπερασμάτων. **Μετανάστες, ένταξη και αγορά εργασίας**, είναι οι τρεις βασικές έννοιες, τις οποίες πραγματεύεται το παρόν κεφάλαιο της αξιολόγησης της Ευρωπαϊκής Στρατηγικής για την Απασχόληση και για τον λόγο αυτό είναι απαραίτητο να γίνουν ορισμένες επισημάνσεις.

Εν πρώτοις, όσα στατιστικά στοιχεία είναι διαθέσιμα για τους **μετανάστες** στην Ελλάδα, όπως τα αποτελέσματα της Απογραφής του 2001, οι έρευνες εργατικού δυναμικού της ΕΣΥΕ ή οι ανεξάρτητες επιστημονικές καταγραφές, σχεδόν πάντοτε αναφέρονται σε αλλοδαπούς και όχι σε μετανάστες. Δεν γίνεται, δηλαδή, σαφής διάκριση μεταξύ κοινοτικών αλλοδαπών και μεταναστών-υπηκόων τρίτων χωρών, με αποτέλεσμα ο χρήστης αυτών των στοιχείων να είναι υποχρεωμένος κάθε φορά να πραγματοποιεί μια πρόσθετη και προσαρμοσμένη επεξεργασία των επίσημων στατιστικών δεδομένων.

Η προηγούμενη διάκριση είναι, παρ' όλα αυτά, ουσιώδης, όχι μόνο ως προς την ποσοτική διάσταση της αξιολόγησης, αλλά και ως προς την ποιοτική οριοθέτησή της, δεδομένου, για παράδειγμα, ότι η πρόσβαση στην αγορά εργασίας της χώρας υποδοχής για τους κοινοτικούς αλλοδαπούς είναι τις περισσότερες αυτόματη, ενώ οι συγκεκριμένοι αλλοδαποί σε πολλά επιμέρους ζητήματα δεν αντιμετωπίζονται νομικά ως μετανάστες. Κατά συνέπεια, τα κάθε φορά επικαλούμενα στατιστικά στοιχεία και οι σχετικοί πίνακες θα πρέπει να συνοδεύονται από τις απαραίτητες ανά περίπτωση διευκρινήσεις.

Επίσης, η έννοια του μετανάστη και ειδικότερα αυτή του απασχολούμενου μετανάστη υπερβαίνει στην πράξη τους όρους και τις προϋποθέσεις, που επιβάλλει οποιαδήποτε Πολιτεία για την χορήγηση του νόμιμου καθεστώτος διαμονής. Το πραγματικό γεγονός της απασχόλησης θα πρέπει να εξετασθεί, όσο αυτό είναι εφικτό, και για τις δύο κατηγορίες των μεταναστών, τους επίσημους και τους ανεπίσημους.

Αυτή η αντιμετώπιση είναι επιβεβλημένη για δύο ακόμη λόγους: ο πρώτος, είναι ο μεγάλος αριθμός και το υψηλό ποσοστό ανεπισημών μεταναστών στο σύνολο του μεταναστευτικού πληθυσμού και ο δεύτερος, το προσωρινό και ευμετάβλητο καθεστώς διαμονής που παρέχεται στην Ελλάδα με βάση την κείμενη μεταναστευτική νομοθεσία.

Παρόμοιες παρατηρήσεις ισχύουν και για την έννοια της **αγοράς εργασίας**. Η Ελλάδα είναι μια από τις χώρες με σημαντικό εύρος παραοικονομίας και με υψηλά ποσοστά αδήλωτης εργασίας και εισφοροδιαφυγής. Επιπλέον, στις περιπτώσεις ανοργάνωτων και αρρυθμιστών μεταναστευτικών ροών οι νέο-εισελθόντες εργαζόμενοι προσανατολίζονται παραδοσιακά στους χώρους της μαύρης εργασίας, η έξοδος από τους οποίους δεν είναι δυνατή παρά μόνο κατόπιν κρατικών παρεμβάσεων, που αφορούν στην «νομιμοποίηση» της διαμονής και της εργασίας τους στην χώρα υποδοχής.

Γι' αυτούς τους λόγους, για μια πλήρη αξιολόγηση της απασχόλησης των μεταναστών στην Ελλάδα, επιβάλλεται να εξεταστούν οι διαδικασίες και ο βαθμός απορρόφησης τους και στις δύο "παράλληλες" οικονομίες, ενώ θα πρέπει να διερευνηθούν και οι λόγοι που οδηγούν στην δηλωμένη ή την αδήλωτη αγορά εργασίας.

Τέλος, η **ένταξη** ή ο **αποκλεισμός** από την αγορά εργασίας σύμφωνα με την κοινωνιολογική προσέγγιση των όρων, αποτελούν περισσότερο μια διαδικασία παρά μια στατική ή ορισμένη κατάσταση, σε μια δεδομένη χρονική στιγμή. Πρόκειται, δηλαδή, για μια διαδρομή με πολλά ενδιάμεσα στάδια, η οποία καταλήγει, ή θα έπρεπε να καταλήγει, στην απόλαυση κάποιων αγαθών και στην άσκηση ορισμένων δικαιωμάτων.

Είτε ο απώτερος στόχος της ένταξης κάθε φορά επιτυγχάνεται, είτε όχι, εξέχουσα σημασία αποκτά, τελικά, η μελέτη του συνόλου των παραγόντων, αλλά και καθενός από αυτούς ξεχωριστά, οι οποίοι συνδράμουν ή ανακόπτουν αυτή την διαδικασία. Δεδομένου ότι η ένταξη στην αγορά εργασίας εξετάζεται για το σύνολο μιας κοινωνικά μειονεκτούσας ομάδας του πληθυσμού, η μελέτη της ελληνικής πραγματικότητας περιλαμβάνει αναπόφευκτα, δύο πτυχές:

- την διαπίστωση του τελικού αποτελέσματος, δηλαδή, την αποτύπωση και την ανάλυση του μεγέθους της **πρόσβασης** των μεταναστών στη απασχόληση,
- την μελέτη της πρακτικής και νομικής διάστασης της ικανότητας των μεταναστών να απορροφώνται από την αγορά εργασίας, δηλαδή, την διαπίστωση του βαθμού **προσβασιμότητας** τους στην απασχόληση και ιδιαίτερα στην επίσημη αγορά εργασίας.

Η πρόσβαση των μεταναστών στην αγορά εργασίας

Όπως, σωστά, επισημαίνεται σε πλήθος ευρωπαϊκών και εθνικών κειμένων, η Ελλάδα αποτελεί μια ιδιαίτερη περίπτωση ως προς της ένταξη των μεταναστών στην αγορά εργασίας. Το σύνολο των διαθέσιμων μελετών και ερευνών καταλήγουν στο γενικό συμπέρασμα ότι η πρόσβαση των μεταναστών στην απασχόληση επιτυγχάνεται στην Ελλάδα ευχερέστερα από ό,τι συμβαίνει σε οποιαδήποτε άλλη χώρα της Ευρωπαϊκής Ένωσης (έστω των 15), ή ακόμη και σε διεθνές επίπεδο, μεταξύ των κλασσικών χωρών υποδοχής.

Σύμφωνα με τα πιο πρόσφατα στατιστικά στοιχεία, τρία χρόνια έπειτα από την ολοκλήρωση των Ολυμπιακών Αγώνων του 2004, σε μια περίοδο η οποία, όπως

υποστηρίζετο από πολλές πλευρές, θα έπρεπε να χαρακτηρίζεται από έξαρση της ανεργίας στις τάξεις των μεταναστών, τα **ποσοστά ανεργίας** τους:

α) είναι χαμηλότερα του εθνικού μέσου όρου και χαμηλότερα από τα αντίστοιχα ποσοστά των ελλήνων και ελληνίδων συναδέλφων τους, όπως αποτυπώνεται στον πίνακα που ακολουθεί:

Κατηγορία	Ποσοστό Ανεργίας %	Κατηγορία	Ποσοστό Ανεργίας %
Σύνολο Χώρας	8,8	Σύνολο Χώρας	8,8
Σύνολο Αντρών	5,6	Σύνολο Γυναικών	13,4
Έλληνες	5,7	Ελληνίδες	13,4
Αλλοδαποί	4,0	Αλλοδαπές	12,9

Πίνακας 1, ΕΣΥΕ, ΕΕΛ Β' Τρίμηνο 2006, Επεξεργασία ΙΝΕ/ΓΣΕΕ-ΑΔΕΔΥ (Κρητικίδης Γιώργος)

β) εμφανίζουν μια τάση σταδιακής και διαρκούς μείωσης τα τελευταία πέντε χρόνια και στα δύο φύλα, τάση η οποία καταγράφεται και για τα έτη, τα οποία ακολουθούν την περάτωση των Ολυμπιακών Αγώνων του 2004:

Κατηγορία	2001* (%)	2001 (%)	2005 (%)	2006 (%)
Σύνολο Χώρας	11,0	10,4	9,6	8,8
Σύνολο Αντρών	9,6	6,9	5,8	5,6
Έλληνες	9,8	7,5	5,9	5,7
Αλλοδαποί	8,0	4,5	4,4	4,0
Σύνολο Γυναικών	13,3	15,9	15,2	13,4
Ελληνίδες	13,4	15,8	15,3	13,4

Αλλοδαπές	11,9	17,9	14,2	12,9
------------------	------	------	------	------

Πίνακας 2, Ποσοστά ανεργίας, ΕΣΥΕ, ΕΕΑ Β' Τρίμηνα, Επεξεργασία ΙΝΕ/ΓΣΕΕ-ΑΔΕΔΥ (Κρητικίδης Γιώργος)

***Απογραφή 2001**

Μάλιστα, η Ελλάδα κατέχει την πρώτη θέση μεταξύ των χωρών της Ευρωπαϊκής Ένωσης σε ό,τι αφορά την σχέση του μεριδίου της ανεργίας των μεταναστών ως προς το μερίδιο συμμετοχής τους στο εργατικό δυναμικό. Όταν, για παράδειγμα, οι μετανάστες αντιπροσωπεύουν το 5% του εργατικού δυναμικού και το 5% των ανέργων μιας χώρας, τότε αυτή η σχέση λέγεται ότι είναι ίση με την μονάδα.

Κατά μέσο όρο την διετία 2002-2003 αυτή η σχέση εμφανίζεται αρνητική, δηλαδή, μικρότερη της μονάδας, μόνο στην περίπτωση της Ελλάδος, όπως προκύπτει από τα στοιχεία της Eurostat τα οποία εμπεριέχονται σε μια πρόσφατη έρευνα²⁴. Όμως, και από τα διαθέσιμα στοιχεία της ΕΣΥΕ για το 2005 προκύπτει ότι, πράγματι, οι μετανάστες αντιπροσωπεύουν το 6,6% του εργατικού δυναμικού, αλλά μόνο το 5,6% των ανέργων. Για τους άντρες τα ποσοστά είναι αντίστοιχα 6,6% και 5,5% και για τις γυναίκες 6,3% και 5,8%.

Τέλος, η ίδια θετική εικόνα χαρακτηρίζει και τα **ποσοστά απασχόλησης** των μεταναστών και μεταναστριών στην Ελλάδα, όπως προκύπτει από τον πίνακα που ακολουθεί:

Κατηγορία	2001 (%)	2005 (%)	2006 (%)
Σύνολο Χώρας	57,8	61,4	62,3
Σύνολο Αντρών	73,2	76,0	76,2
Έλληνες	73,0	75,6	75,8

²⁴ Πρόκειται για τη μελέτη του Κου Φωτάκη (Γενική Διεύθυνση Απασχόλησης, Κοινωνικών Υποθέσεων και Ίσων Ευκαιριών της Ευρωπαϊκής Επιτροπής), η οποία παρουσιάστηκε στην εισήγησή του με τίτλο «Δημογραφικές εξελίξεις, μετανάστευση και ευρωπαϊκή κοινωνική πολιτική», κατά την διάρκεια συνεδρίου του Τμήματος Κοινωνικής Πολιτικής του Παντείου Πανεπιστημίου στις 25 και 26 Μαΐου 2006 με θέμα «Η κοινωνική πολιτική σ' ένα μεταβαλλόμενο περιβάλλον: προκλήσεις και προοπτικές».

Αλλοδαποί	82,9	85,4	86,3
Σύνολο Γυναικών	42,5	46,8	48,2
Ελληνίδες	42,4	46,6	48,0
Αλλοδαπές	46,3	50,0	51,0

Πίνακας 3, Ποσοστά απασχόλησης, ΕΣΥΕ, ΕΕΔ Β' Τρίμηνα, Επεξεργασίας ΙΝΕ/ΓΣΕΕ-ΑΔΕΔΥ (Κρητικίδης Γιώργος)

***Απογραφή 2001**

Το φαινόμενο αυτό, το οποίο καθιστά την Ελλάδα μια χώρα, όπου οι μετανάστες απορροφώνται με χαρακτηριστικά ευκολία στην αγορά εργασίας, δεν είναι ανερμήνευτο. Σχετίζεται, μάλιστα με μια σειρά από χαρακτηριστικά γνωρίσματα της ελληνικής οικονομίας και με ορισμένες ιδιαιτερότητες της μετανάστευσης.

Από τις αρχές τις δεκαετίας του '90, όταν άρχισαν να εκδηλώνονται τα πρώτα μεταναστευτικά ρεύματα μέχρι και σήμερα, η Ελλάδα σηματοδεύτηκε από μια αύξηση της ζήτησης σε χειρώνακτες μισθωτούς και γενικότερα σε χαμηλής ειδίκευσης ή εκπαιδευτικού επιπέδου εργατικά χέρια σε μια σειρά από κλάδους της οικονομίας. Δίχως καμία αναπτυξιακή στρατηγική προσανατολισμένη στην καινοτομία, την έρευνα και την αύξηση της ποιότητας της εργασίας και του παραγόμενου προϊόντος, το 70% των εργαζομένων της χώρας είναι σήμερα απόφοιτοι Δημοτικού, Γυμνασίου και Λυκείου²⁵.

Μέσα σε τέτοιες συνθήκες οι εκατοντάδες χιλιάδες των μεταναστών που εγκαταστάθηκαν στην χώρα προσανατολίστηκαν, σχεδόν αυτόματα, σε συγκεκριμένους κλάδους της οικονομίας, οι οποίοι δεν γνώριζαν απαραίτητα ραγδαία ανάπτυξη. Χαρακτηριστικό παράδειγμα αποτελεί ο κλάδος των κατασκευών, ιδιαίτερα σε ό,τι αφορά το αντρικό αλλοδαπό εργατικό δυναμικό. Αντίθετα απ' ό,τι ενδεχομένως πιστεύεται, ούτε η αθρόα είσοδος των μεταναστών στην Ελλάδα, ούτε η απορροφητικότητα των αντρών μεταναστών στην απασχόληση συνδέεται άρρηκτα με τους Ολυμπιακούς Αγώνες. Και αυτό για δύο λόγους.

²⁵ Βλ. Ρομπόλης Σάββας, Ανάπτυξη και ιδιωτικά ΑΕΙ, εφημ. ΤΑ ΝΕΑ, 26/01/2007, σελ. 6.

Πρώτον, επειδή, από το σύνολο των σχετικών επιστημονικών μελετών²⁶ προκύπτει, ότι στην πλειοψηφία τους οι μετανάστες, άντρες και γυναίκες, εγκαταστάθηκαν στην Ελλάδα μέχρι λίγο μετά το πρώτο μισό της δεκαετίας του 1990 και κατά κύριο λόγο έως το 1995, πολύ πριν ανατεθεί στην χώρα η ευθύνη της διεξαγωγής των Ολυμπιακών Αγώνων.

Δεύτερον, επειδή, και οι γυναίκες, αλλά και οι υπόλοιποι άντρες απορροφήθηκαν εξίσου εύκολα και στους άλλους κλάδους, στους οποίους συγκεντρώθηκαν οι μετανάστες, ενώ τα ποσοστά ανεργίας τους όχι μόνο δεν αυξάνονται, αλλά μειώνονται, ιδίως μετά το 2004.

Οι κλάδοι, λοιπόν, στους οποίους απασχολούνται ως επί το πλείστον οι μετανάστες, είναι οι κατασκευές, η μεταποίηση, ο τουρισμός-επισιτισμός και η γεωργία, ενώ ειδικά για την κατηγορία των μεταναστριών προστίθεται ο κλάδος της κατ' οίκον εργασίας. Η κυριαρχία των μικρών και μικρομεσαίων επιχειρήσεων και η τάση των νέων σε ηλικία (γηγενών) εργαζόμενων για αναζήτηση μισθολογικά ανώτερων και κοινωνικά καταξιωμένων επαγγελματιών προς αξιοποίηση του μορφωτικού επιπέδου τους λειτουργούν, τελικά, ως παράγοντες, οι οποίοι καθιστούν την ανάγκη για φτηνά και ανειδίκευτα εργατικά χέρια μόνιμη, διαρκή και έντονα πιθανολογούμενη για το άμεσο μέλλον.

Το υψηλό ποσοστό του συνόλου των μεταναστριών που απασχολούνται σε ιδιωτικά νοικοκυριά (50%) και το γεγονός ότι 7 στις 10 γυναίκες του κλάδου είναι μετανάστριες, δεν μπορεί παρά να συνδυαστεί με την σταδιακά αυξανόμενη εισόδο των ελληνίδων στην απασχόληση και στην ανώτερη και ανώτατη εκπαίδευση, φαινόμενο το οποίο παρατηρείται την τελευταία 20ετία και είναι απόρροια των γενικότερων μετεξελίξεων που σημειώνονται στην Ελλάδα, σε κοινωνικό, τουλάχιστον, επίπεδο.

Δεδομένου ότι η μετανάστευση προς την Ελλάδα δεν έλαβε ποτέ την μορφή οργανωμένων μετακινήσεων στην βάση ειδικών διακρατικών συμφωνιών με τις χώρες καταγωγής, οι μετανάστες αποδέχθηκαν εξ ορισμού την προοπτική αναζήτησης μιας θέσης εργασίας, που εμπίπτει στον διεθνώς αναγνωρισμένο προσδιορισμό «3D» (Dirty, dangerous, demeaning). Αυτό σημαίνει ότι παραιτήθηκαν εξ αρχής από οποιαδήποτε προσπάθεια αξιοποίησης των γνώσεων και των εμπειριών,

²⁶ Μελέτη ΙΝΕ/ΓΣΕΕ-ΑΔΕΔΥ, Μετανάστες, οικονομία και απασχόληση. Η ανάγκη "νομιμοποίησης" της αγοράς εργασίας στην Ελλάδα, υπό έκδοση.

με τις οποίες ήταν εκ των προτέρων εφοδιασμένοι και επιχείρησαν να καλύψουν επαγγέλματα, τα οποία -ούτως ή άλλως- οι έλληνες εργαζόμενοι απέφευγαν να ακολουθήσουν.

Εκτός, όμως, από τους προηγούμενους λόγους, τα μεγάλα ποσοστά πρόσβασης των μεταναστών στην απασχόληση εξηγούνται, επιπλέον, από την γεωγραφική και εθνοτική ιδιαιτερότητα που χαρακτηρίζει ακόμη και σήμερα το μεταναστευτικό φαινόμενο στον ελλαδικό χώρο. Τρία είναι τα στοιχεία, τα οποία συνθέτουν αυτή την διάσταση:

α) από το 1990 μέχρι πολύ πρόσφατα η Ελλάδα ήταν η μοναδική χώρα-μέλος της Ευρωπαϊκής Ένωσης, η οποία συνόρευε αποκλειστικά με τρίτες χώρες και ιδίως με χώρες που ανήκαν στο επονομαζόμενο «ανατολικό μπλοκ», απ' όπου προήλθε το μεγαλύτερο ποσοστό μεταναστών στην σύγχρονη ευρωπαϊκή μεταναστευτική ιστορία.

β) ως συνέπεια του προηγούμενου παράγοντα, το 65% των μεταναστών της χώρας προέρχεται από τρεις γειτονικές-συνορεύουσες χώρες και,

γ) η Ελλάδα παραμένει η μοναδική περίπτωση χώρας υποδοχής, στην οποία περίπου το 58% του συνόλου των μεταναστών κατάγεται από μια μόνο συγκεκριμένη χώρα, την Αλβανία.

Κατά συνέπεια, τα οικογενειακά και φιλικά δίκτυα, που έτσι κι αλλιώς αναπτύσσονται σε τέτοιες περιπτώσεις, λειτούργησαν και ως άτυπα κανάλια διασύνδεσης με την αγορά εργασίας, ιδίως, για τους μετανάστες, οι οποίοι ακολούθησαν λίγο αργότερα τα πρώτα κύματα των συμπατριωτών, συντοπιτών ή και συγγενών τους, στις απαρχές της δεκαετίας του '90.

Η ταχύτητα και η πρακτική ευκολία μετακίνησης των νέων μεταναστών από την χώρα καταγωγής στην Ελλάδα μέσα από αυτά τα δίκτυα, αποτέλεσε σίγουρα ένα παράγοντα που «εγγυήθηκε» εκ των προτέρων την αυξημένη πιθανότητα πρόσβασης σε ένα ορισμένο κλάδο απασχόλησης και, όχι σπάνια, ακόμη και την κάλυψη μιας συγκεκριμένης θέσης εργασίας στο εγγύς επαγγελματικό περιβάλλον του, ήδη, εγκαταστημένου συμπατριώτη τους.

Το ίδιο ισχύει και κατά την αντίστροφη πορεία. Η σύντομη διάρκεια της μετακίνησης προς την χώρα καταγωγής επέτρεψε, καθ' όλη την διάρκεια της τελευταίας δεκαπενταετίας, την εκεί μόνιμη ή προσωρινή επιστροφή σε περίπτωση

παρατεταμένης εξόδου από την αγορά εργασίας ή σε βραχεία διαστήματα ανεργίας. Με άλλα λόγια η γεωγραφική εγγύτητα των χωρών αποστολής λειτούργησε και λειτουργεί έως σήμερα ευεργετικά ως προς την επιλογή ανεπίσημων οδών εποχικής ή ακόμη και κυκλικής μετανάστευσης, απουσία, συνήθως, οποιασδήποτε σχετικής κρατικής μέριμνας και οργάνωσης αυτών των ιδιαίτερα διαδεδομένων στην πράξη μορφών διασυνοριακής μετακίνησης αλλοδαπού εργατικού δυναμικού.

Τέλος, αναφορικά με τους όρους πρόσβασης στην αγορά εργασίας, δηλαδή, με το εύρος της πλήρους ή της μερικής απασχόλησης των μεταναστών ή με τους ιδιαίτερους όρους και τις συνθήκες εργασίας τους (αμοιβές, ωράριο κλπ), οι επιστημονικές καταγραφές είναι ιδιαίτερα σπάνιες και εντελώς ενδεικτικές²⁷. Όσο για το μέγεθος της ανασφάλιστης εργασίας των μεταναστών, θα πρέπει να τονιστεί ότι το φαινόμενο αυτό τελεί σε άμεση σχέση με την προσβασιμότητά τους στην επίσημη αγορά εργασίας και ειδικότερα με την θεσμική δυνατότητα που προβλέπεται για τους οικονομικούς μετανάστες, ώστε να είναι θεωρητικά, έστω, επιτρεπτός ο απεγκλωβισμός τους από τα πλοκάμια της αδήλωτης αγοράς εργασίας.

Η προσβασιμότητα των μεταναστών στην επίσημη αγορά εργασίας

Η ένταξη των μεταναστών στην αγορά εργασίας, όπως αναφέρθηκε, ήδη, κρίνεται ικανοποιητική και σε ορισμένες περιπτώσεις μεγαλύτερη και από την αντίστοιχη των ελλήνων απασχολούμενων. Τι συμβαίνει, όμως, με την προσβασιμότητά τους στην επίσημη αγορά εργασίας;

Κατ' αρχήν, πρέπει να τονιστεί ότι, από το 1990 έως, τουλάχιστον, το 1998 όλοι οι μετανάστες απασχολούμενοι στην Ελλάδα τελούσαν σε ανεπίσημο καθεστώς, δεδομένου ότι δεν είχε προβλεφθεί καμία δυνατότητα απόκτησης άδειας διαμονής και εργασίας, εκτός, ίσως, κάποιων ελαχίστων εξαιρέσεων, που αφορούσαν, είτε σε μετανάστες εγκατεστημένους επίσημα από την δεκαετία του '80, είτε σε μετανάστες, οι οποίοι εισέρχονταν στην χώρα μέσα από την διαδικασία της μετάκλησης.

²⁷ Καυάλης Αποστόλης, Παρουσίαση αποτελεσμάτων από την διεξαγωγή συνεντεύξεων με μέλη της ομάδας-στόχου των εργαζομένων μεταναστών στους κλάδους της οικοδομής, των πρατηρίων βενζίνης και της ένδυσης, ΕΚΑ, 2004, Λαμπριανίδης Λότης, Λυμπεράκη Αντιγόνη, Αλβανοί μετανάστες στη Θεσσαλονίκη, εκδ. Παρατηρητήριο 2001.

Σε μια περίοδο οκτώ και πλέον ετών, περίπου 400.000²⁸ άντρες και γυναίκες μετανάστες εργαζόμενοι απασχολούνταν αναγκαστικά με όρους αδήλωτης εργασίας στους κλάδους, που αναφέρθηκαν προηγούμενα. Όπως σημειώνεται σε πολλές επιστημονικές μελέτες, αυτοί οι εκατοντάδες χιλιάδες ανεπίσημοι μετανάστες-εργάτες δεν συμμετείχαν τελικά στην δημιουργία της (προϋπάρχουσας σε μεγάλη έκταση) παραοικονομίας, αλλά, ασφαλώς στην διόγκωσή της.

Η πρώτη απόπειρα καταγραφής και νομιμοποίησης των ανεπίσημων μεταναστών καταγράφηκε με τα δύο προεδρικά διατάγματα του 1997, ευκαιρία την οποία τελικά καρπώθηκαν μόλις 200.000 άτομα. Η δεύτερη «αμνηστία» προβλέφθηκε το 2001 με τον Νόμο 2910, ενώ η τρίτη ευκαιρία, η οποία θεσπίστηκε με τον Νόμο 3386/2005, ολοκληρώνεται αυτήν την περίοδο. Κατά γενική ομολογία, προερχόμενη συχνά και από επίσημα χείλη ως δικαιολογητική βάση πριν την ανάληψη κάθε νέας νομοθετικής πρωτοβουλίας, όλες αυτές οι διαδικασίες «τακτοποίησης» είχαν περιορισμένα αποτελέσματα ή εν πάση περιπτώσει δεν ικανοποίησαν παρά μερικούς τους στόχους, οι οποίοι τέθηκαν.

Από το συνδυασμό των αποτελεσμάτων, που προκύπτουν από το σύνολο των διαθέσιμων κρατικών ή ανεξάρτητων στατιστικών ερευνών σχετικά με τα προγράμματα «νομιμοποίησης», συμπεραίνεται²⁹ ότι τουλάχιστον το 50% των μεταναστών, οι οποίοι θα έπρεπε να διαθέτουν άδεια διαμονής, καθ' όλη την διάρκεια της οκταετίας 1998-2006, είναι ανεπίσημοι τροφοδοτώντας, έτσι, σε μόνιμη βάση την αποκαλούμενη και «παράλληλη» αγορά εργασίας.

Η αναζήτηση της ερμηνείας αυτής της κατάστασης οδηγεί αναπόφευκτα στην διαπίστωση ενός παράδοξου. Δεδομένου ότι, σύμφωνα με το θεσμικό πλαίσιο που διέπει την μετανάστευση στην Ελλάδα την τελευταία οκταετία:

1. η βασικότερη προϋπόθεση για την «νομιμότητα» της διαμονής και της εργασίας των μεταναστών στην Ελλάδα είναι η απόδειξη του πραγματικού γεγονότος της απασχόλησης τους και
2. τα στατιστικά δεδομένα που αφορούν στην πρόσβαση τους στην απασχόληση επιβεβαιώνουν σε μεγάλη έκταση την πλήρωση αυτής της θεμελιώδους προϋπόθεσης, δεν μπορεί παρά να προκύψει ένα εύλογο

²⁸ 413.211 δήλωσαν κατά την Απογραφή του 2001 ότι εγκαταστάθηκαν προς αναζήτηση εργασίας και οι περισσότεροι ως χρονολογία εγκατάστασης στην χώρα πριν το 1997.

²⁹ Μελέτη ΙΝΕ/ΓΣΕΕ-ΑΔΕΔΥ ό.π.

ερώτημα. Πού οφείλονται τα πρωτοφανή αυτά ποσοστά ανεπισημών μεταξύ του συνόλου του ενεργού μεταναστευτικού πληθυσμού; Το παράδοξο έγκειται, ακριβώς, στην απάντηση που θα δοθεί σε αυτή την δυσερμήνευτη αντίφαση.

Συγκεκριμένα, προκειμένου για την απόκτηση της δυνατότητας για νόμιμη εργασία και διαμονή στην χώρα είναι υποχρεωτικό να αποδειχθεί η νομιμότητα της απασχόλησης κατά την διάρκεια ισχύος της προς ανανέωση άδειας. Με άλλα λόγια δικαίωμα ανανέωσης της άδειας εργασίας-διαμονής παρέχεται μόνο σε όσους καταφέρνουν να αποδείξουν ότι εργάστηκαν στα πλαίσια της επίσημης αγοράς εργασίας με τους όρους, μάλιστα, που η Πολιτεία επιβάλλει να γίνεται αυτή η απόδειξη.

Όμως, η διατήρηση του επίσημου καθεστώτος αποδεικνύεται εξαιρετικά δυσχερής για το σύνολο των μεταναστών λόγω αφενός, της απαίτησης προσκόμισης γραπτής σύμβασης εργασίας, μολονότι η ελληνική εργατική νομοθεσία καθιστά εν γένει προαιρετικό τον έγγραφο τύπο για την εγκυρότητα της εργασιακής σχέσης και αφετέρου, της υποχρέωσης συμπλήρωσης ενός ορισμένου κατ' έτος αριθμού ενσήμων, χωρίς την παράλληλη εξασφάλιση της εκπλήρωσης των αντίστοιχων εργοδοτικών κοινωνικοασφαλιστικών υποχρεώσεων.

Επιπλέον, το υψηλό χρηματικό κόστος, σε συνδυασμό με την καθυστέρηση και την γραφειοκρατία που περιβάλλουν τις διαδικασίες έκδοσης των αδειών αποτελούν παράγοντες, οι οποίοι επιτείνουν την δυσκολία ανταπόκρισης των ενδιαφερόμενων στις επιταγές του Νόμου. Επομένως, η προσβασιμότητα στην επίσημη αγορά εργασίας σκοντάφτει, κατ' αρχήν, σε ένα θεσμικής φύσης εμπόδιο, το οποίο δεν είναι άλλο από την μετατόπιση του βάρους καταπολέμησης της μαύρης εργασίας στις πλάτες των εξ' ορισμού και εκ θέσης θυμάτων αυτής.

Σύμφωνα με την πλέον πρόσφατη επίσημη καταγραφή της ισχύουσας κατάστασης³⁰ οι ασφαλισμένοι μετανάστες στο Ίδρυμα Κοινωνικών Ασφαλίσεων, σε κοινές επιχειρήσεις και οικοδομοτεχνικά έργα, ήταν 241.142, αριθμός που αντιστοιχεί στο 13% του συνόλου των ασφαλισμένων. Σε αυτούς θα πρέπει να προστεθούν και όσοι εργάζονται ως οικιακοί βοηθοί, καθαριστές, πλύντες και ασκούντες συναφή

³⁰ Έρευνα για λογαριασμό του ΙΜΕΠΟ, επιστημονικού φορέα του αρμόδιου για θέματα μετανάστευσης Υπουργείου Εσωτερικών Δημόσιας Διοίκησης και Αποκέντρωσης. Πρόκειται για την έρευνα Γκαζόν Ερίκ και Μαράτου-Αλιπράντη Λάουρα, Μετανάστευση και υγεία-πρόνοια, ΕΚΚΕ, 2005.

επαγγέλματα (κωδικός 913 ΣΤΕΠ-92), οι οποίοι σε μεγάλο ποσοστό είναι μετανάστες. Αυτοί οι εργαζόμενοι, μπορούν να ασφαλιστούν στο ΙΚΑ, αλλά, προς το παρόν, το σύστημα μηχανογράφησης του Ιδρύματος δεν είναι σε θέση να τους συνυπολογίζει.

Στο Ταμείο Επαγγελματιών και Βιοτεχνών Ελλάδος μόνο 9.705 από τους ασφαλισμένους ήταν μετανάστες (ποσοστό επί του συνόλου 1,7%) και στον Οργανισμό Γεωργικής Ασφάλισης οι μετανάστες ασφαλισμένοι είναι 44.689 άτομα, κυρίως άντρες. Γίνεται, λοιπόν, εύκολα αντιληπτό ότι ακόμη και αν το σύνολο των ασφαλισμένων μεταναστών απασχολούμενων δεν ξεπερνά στην καλύτερη περίπτωση τους 300.000 ανθρώπους, υπολείπεται κατά πολύ του εκτιμώμενου αριθμού των μεταναστών απασχολούμενων, οι οποίοι είναι κατ' ελάχιστο όριο είναι 400.000. Και αυτό γιατί ο αριθμός αυτός αντιστοιχεί στους απασχολούμενους μετανάστες (391.674) της Απογραφής τον Μάρτιο του 2001, χωρίς, δηλαδή, να συνυπολογίζονται, ούτε όσοι διέφυγαν των διαδικασιών της Απογραφής από τον φόβο της σύλληψης, ούτε όσοι εισήλθαν στην χώρα την τελευταία εξαετία.

Επιπλέον, η απαίτηση ενός συγκεκριμένου αριθμού ημερών ασφάλισης σε ετήσια βάση, έχει ως αποτέλεσμα να τίθεται ως προτεραιότητα η κάλυψη του συγκεκριμένου αριθμού, παρά η πλήρης κοινωνικοασφαλιστική κάλυψη του εργαζόμενου. Αυτή η προτεραιότητα τίθεται και από τις δύο πλευρές: από τον εργαζόμενο, δεδομένου ότι αυτό που προέχει για τον ίδιο είναι η ανανέωση της άδειας διαμονής του, αλλά και από τον εργοδότη, επειδή η κάλυψη του κατώτατου ορίου επαρκεί, ώστε να εξυπηρετήσει την ενδεχόμενη ανάγκη του για διατήρηση του αντισυμβαλλόμενου του σε επίσημο καθεστώς.

Άλλωστε η πολύ συχνή, εκ μέρους της Πολιτείας, παροχή της δυνατότητας εξαγοράς του υπολοίπου αριθμού των απαιτούμενων ενσήμων από τον ίδιο των μετανάστη επιτρέπει στην πράξη τον πλημμελή σεβασμό των εργοδοτικών ασφαλιστικών βαρών, ακόμη και σε βαθμό μικρότερο του κατά περίπτωση προβλεπόμενου κατώτατου ορίου ενσήμων. Έτσι, σε συνδυασμό με το γεγονός ότι τα εξαγορασμένα ένσημα δεν προσμετρώνται από τα ασφαλιστικά ιδρύματα ως ημέρες ασφάλισης, ο σχετικός μέσος όρος για τους μετανάστες είναι πολύ χαμηλότερος από τον αντίστοιχο των ελλήνων ασφαλισμένων στο ΙΚΑ, όπως αποτυπώνεται στον πίνακα που ακολουθεί:

<i>Αριθμός ημερών ασφάλισης ανά ασφαλισμένο</i>			
Υπηκοότητα	Άνδρες	Γυναίκες	Σύνολο
Ελληνική	220,11	201,38	211,42
Αλλοδαπή	190,40	186,45	188,77
Αλβανική	192,46	164,51	182,59
Σύνολο	216,78	199,99	209,08

Πίνακας 4, ΙΚΑ, Διεύθυνση Αναλογιστικών Μελετών & Στατιστικής. Ετήσια στοιχεία απασχόλησης, έτος 2003, κοινές επιχειρήσεις (βλ. ΙΜΕΠΟ 2005, σελ. 71 επομ.)

Δεν χωρά αμφιβολία ότι στην ελληνική περίπτωση, η προσβασιμότητα των απασχολούμενων μεταναστών στην επίσημη αγορά εργασίας δεν έχει επιτευχθεί σε ικανοποιητικά επίπεδα. Φαίνεται, μάλιστα, ότι αυτό οφείλεται σε μεγάλο βαθμό στις απαιτήσεις της ελληνικής μεταναστευτικής πολιτικής και όχι στην πρακτική δυσκολία των μεταναστών να απορροφηθούν από την αγορά εργασίας.

Σε περιπτώσεις μαζικών ανεπίσημων μεταναστευτικών ροών σε μια χώρα, μόνο η Πολιτεία με τις επιλογές της μπορεί να εγγυηθεί την καταπολέμηση της ανασφάλιστης εργασίας στις τάξεις των μεταναστών εργαζομένων. Στην Ελλάδα, η εργασιακή πραγματικότητα το επιτρέπει, αλλά οι νομοθετικές επιλογές των αρμοδίων φράζουν συστηματικά τον δρόμο προς την δηλωμένη απασχόληση, άρα προς την απόλαυση των θεμελιωδών εργασιακών και ασφαλιστικών δικαιωμάτων από τους μετανάστες και τις οικογένειες τους.

Ο αποσπασματικός και διορθωτικός χαρακτήρας των νομοθετικών ρυθμίσεων, η αναρμοδιότητα του Υπουργείου Εσωτερικών για ένα ζήτημα που αφορά, κατ' ουσία, στην ρύθμιση της αγοράς εργασίας και η γενικότερη έλλειψη ενός ουσιαστικού κοινωνικού διαλόγου για την μετανάστευση, αποτελούν ερμηνευτικά στοιχεία αυτής της εικόνας. Σε αυτά θα πρέπει να προστεθεί και η πολιτική ατολμία για την οριστική επίλυση του προβλήματος των θεσμικής φύσης εμποδίων ως προς την προσβασιμότητα των μεταναστών στην επίσημη αγορά εργασίας.

Είναι χαρακτηριστικό το παράδειγμα των δύο οδηγιών της Ευρωπαϊκής Ένωσης για την οικογενειακή επανένωση (2003/86) και για τους επί μακρόν διαμένοντες (2003/109), η υιοθέτηση των οποίων δεν αποτελεί παρά μια προσπάθεια να ξεπεραστεί με κοινοτική πρωτοβουλία η απροθυμία των χωρών-μελών να εντάξουν πλήρως τους μετανάστες από τρίτες χώρες στις εθνικές αγορές εργασίας τους.

Η τυπική ενσωμάτωση των οδηγιών επιτεύχθηκε μέσω του τελευταίου Νόμου 3386/2005, όμως, ουσιαστικά, οι δυνατότητες που προβλέπονται στα δύο αυτά κοινοτικά κείμενα παραμένουν ανενεργές, αφού ένα πλέγμα τυπικών και ουσιαστικών προϋποθέσεων δεν επιτρέπουν την υπαγωγή στο ένα ή στο άλλο καθεστώς, παρά μόνο σε εξαιρετικές περιπτώσεις. Επίσης, όπως διαφαίνεται, η Ελλάδα θα κάνει χρήση της δυνατότητας επιβολής προσωρινών περιοριστικών όρων ως προς την αυτόματη πρόσβαση των υπηκόων των δύο νέων χωρών-μελών (Ρουμανία, Βουλγαρία) στην εγχώρια αγορά εργασίας.

Τέλος, πρέπει να επισημανθεί μια σημαντική πτυχή του θέματος, η οποία έχει να κάνει με την προσβασιμότητα των μεταναστών δεύτερης γενιάς στην αγορά εργασίας. Σήμερα, με την ολοκλήρωση των σπουδών, είτε της δευτεροβάθμιας ή της τριτοβάθμιας εκπαίδευσης, οι μετανάστες δεύτερης γενιάς έχουν τρεις επιλογές: α) να ανανεώσουν την άδεια διαμονής τους ως απασχολούμενοι, όπως ακριβώς οι γονείς, τους, β) να εγκαταλείψουν της ελληνική Επικράτεια ή γ) να παραμείνουν ανεπίσημα στην χώρα.

Ενώ γεννιούνται, ήδη, μετανάστες τρίτης γενιάς, στην ελληνική μεταναστευτική πολιτική δεν υπάρχει καμία ειδική μέριμνα ή προγραμματισμός για τα ζητήματα που αφορούν στους μετανάστες της δεύτερης. Οι «μετανάστες» αυτοί πολλές φορές γεννιούνται και ενηλικιώνονται στην Ελλάδα, δεν μιλούν άλλη γλώσσα πλην της ελληνικής και δεν διατηρούν παρά ελάχιστους δεσμούς με τις χώρες καταγωγής των γονέων τους. Παρόλα αυτά το καθεστώς διαμονής τους στην Ελλάδα παραμένει επισφαλές και προσωρινό, δημιουργώντας στην πραγματικότητα έλληνες πολίτες δύο ταχυτήτων.

Στο εγγύς μέλλον και στο βαθμό που, για διάφορες αιτίες, η απορρόφηση τους στην αγορά εργασίας δεν αποδειχθεί το ίδιο ευχερές, όπως στην περίπτωση των γονέων τους, η διατήρηση των σημερινών προσκομμάτων σε ό,τι αφορά την προσβασιμότητα τους στην επίσημη απασχόληση, δεν αναμένεται, μόνο, να εντείνει

τα φαινόμενα αδήλωτης εργασίας στις τάξεις τους, αλλά να προκαλέσει και σοβαρές κοινωνικές δυσλειτουργίες, όμοιες με αυτές που αντιμετωπίζουν οι κοινωνίες των βορείων χωρών-μελών της Ευρωπαϊκής Ένωσης.

Για όλους αυτούς τους λόγους η Κυβέρνηση πολύ πρόσφατα προχώρησε στην μερική αναθεώρηση του ισχύοντος νομικού πλαισίου μέσα από την ψήφιση του Νόμου 3536/2007, ο οποίος δημοσιεύτηκε στην Εφημερίδα της Κυβερνήσεως στις 23/02/2007³¹. Μέσα από αυτόν τον Νόμο, μεταξύ άλλων, επιδιώκεται, κυρίως, η ικανοποίηση τριών βασικών στόχων, οι οποίοι τελούν σε άμεση σχέση με την δυνατότητα πρόσβασης των μεταναστών σε επίσημο καθεστώς διαμονής και εργασίας, αλλά και με μια προγραμματισμένη δράση με σκοπό ευρύτερα την κοινωνική ένταξη των μεταναστών.

Ο πρώτος στόχος αφορά στην διεύρυνση των κριτηρίων υπαγωγής στις διαδικασίες νομιμοποίησης των ανεπισημών μεταναστών, που προβλέφθηκαν στο τελευταίο Νόμο 3386/2005. Στην πραγματικότητα, αναδιατυπώνεται η σχετική διάταξη του Ν. αυτού με την προσθήκη ορισμένων νέων στοιχείων, με τα οποία μπορεί, πλέον, να αποδεικνύεται η είσοδος και η διαμονή του μετανάστη στην χώρα πριν την 31^η Δεκεμβρίου 2004 - απαραίτητη προϋπόθεση για την συμμετοχή του στις διαδικασίες νομιμοποίησης. Παρά το γεγονός ότι η εμμονή σε αυτήν την ημερομηνία και στα επίσημα δικαιολογητικά απόδειξης της εισόδου στην χώρα προκαλεί βάσιμες ανησυχίες για το εύρος των επωφελούμενων, ορισμένα καινοτόμα στοιχεία σηματοδοτούν αναμφίβολα μια νέα ποιοτική προσέγγιση του ζητήματος.

Συγκεκριμένα, η συμπερίληψη των βεβαιώσεων εγγραφής τέκνου σε δημόσια εκπαιδευτικά ιδρύματα ή της ληξιαρχικής πράξης γέννησης τους πριν την ως άνω ημερομηνία στα έγγραφα εκείνα, με τα οποία αποδεικνύεται η διαμονή των γονέων τους στην Ελλάδα, δεν αποτελεί παρά σαφής ένδειξη ότι η Πολιτεία αντιλαμβάνεται το εύρος και την κρισιμότητα του ζητήματος της πλήρους και απρόσκοπτης κοινωνικής ένταξης των μεταναστών 2^{ης} γενιάς. Σε τέτοιο βαθμό μάλιστα που η γέννηση ή η φοίτηση των παιδιών αυτών «συμπαρασύρει» τους γονείς τους σε επίσημο καθεστώς διαμονής και εργασίας.

Ο δεύτερος στόχος είναι αυτός της διευκόλυνσης των μισθωτών μεταναστών στην προσπάθειά τους να ανανεώσουν τις άδειες διαμονής σύμφωνα με τις επιταγές

³¹ Τίτλος: «Ειδικές ρυθμίσεις θεμάτων μεταναστευτικής πολιτικής και λοιπών ζητημάτων αρμοδιότητας Υπουργείου Εσωτερικών, Δημόσιας Διοίκησης και Αποκέντρωσης», ΦΕΚ 42 Α'.

της ισχύουσας νομοθεσίας. Οι ρυθμίσεις του άρθρου 6 του Ν.3536/2007 θα πρέπει να ερμηνευτούν ως μια έμμεση ομολογία από την πλευρά της Πολιτείας σε σχέση με την ύπαρξη θεσμικής φύσης εμποδίων, τα οποία διατηρούνται ως προς την προσβασιμότητα των μεταναστών στην επίσημη αγορά εργασίας. Και αυτό για δύο λόγους:

Πρώτον, καταργείται η υποχρέωση προσκόμισης σύμβασης εργασίας για τρεις συγκεκριμένες κατηγορίες μεταναστών εργαζομένων με σχέση εξαρτημένης εργασίας: τους οικοδόμους, τις αποκλειστικές νοσοκόμες και το κατ' οίκον απασχολούμενο προσωπικό. Πράγματι, η συγκεκριμένη υποχρέωση αποτελούσε ένα σημαντικό πρόβλημα για τους μετανάστες και η διευθέτησή του ανακουφίζει περίπου το 50% των αντρών και των γυναικών μεταναστών μισθωτών. Εξακολουθεί, όμως, να ταλαιπωρεί τους υπόλοιπους μισούς.

Δεύτερον, παρέχεται η δυνατότητα εξαγοράς μέχρι 20% των ελάχιστα απαιτούμενων για την ανανέωση της άδειας διαμονής ενσήμων. Η συγκεκριμένη ρύθμιση είναι σημαντική, αλλά δεν αίρει τις οικονομικής φύσης δυσκολίες που συνεπάγεται η εξαγορά του υπολειπόμενου ανά περίπτωση αριθμού ενσήμων, ενώ διατηρούνται σε ισχύ, όσα αναφέρθηκαν προηγούμενα αναφορικά με την υποχρέωση του εργαζομένου να αποδεικνύει ο ίδιος έναν οποιοδήποτε αριθμό ενσήμων κατά την ανανέωση της άδειάς του.

Τέλος, ο τρίτος βασικός στόχος της πρόσφατης νομοθετικής πρωτοβουλίας είναι η προώθηση γενικότερα της κοινωνικής ένταξης των μεταναστών και η υλοποίηση σχεδιασμένων και προγραμματισμένων εξειδικευμένων δράσεων σε όλους τους τομείς, άρα και σε αυτόν την απασχόλησης. Πρέπει να επισημανθεί ότι στο αντίστοιχο κεφάλαιο και στα δύο μοναδικά άρθρα σχετικά με την κοινωνική ένταξη του Ν.3386/2005 περιγράφονται, τόσο το πεδίο εφαρμογής αυτής της νομοθετικής μέριμνας, όσο ιδίως και οι έξι βασικές αρχές της κοινωνικής ένταξης με βάση τα Ολοκληρωμένα Προγράμματα Δράσης.

Στα πλαίσια της ενημέρωσης του αρμόδιου Υπουργού Εσωτερικών, Δημόσιας Διοίκησης και Αποκέντρωσης στην Διακομματική Επιτροπή της Βουλής για την παρακολούθηση της πολιτικής της μετανάστευσης στις 09/01/2007, ανακοινώθηκε η σύσταση της Ομάδας Διοίκησης Έργου (Ο.Δ.Ε.), με συμμετοχή εκπροσώπων, τόσο σε πολιτικό (Γενικοί Γραμματείς), όσο και σε ανώτατο υπηρεσιακό επίπεδο, όλων

των συναρμόδιων Υπουργείων, με αντικείμενο την εκπόνηση Ολοκληρωμένου Προγράμματος Δράσης (Ο.Π.Δ.). Διευκρινίστηκε δε ότι το Πρόγραμμα αυτό έχει ολοκληρωθεί και θα δοθεί σύντομα στη δημοσιότητα, δεδομένου ότι «έχει περατωθεί και το μεγαλύτερο μέρος της διαδικασίας νομιμοποίησης των παράνομων μεταναστών και έχουν εκδοθεί τα π.δ. για τους επί μακρόν διαμένοντες και για τη διευκόλυνση της οικογενειακής επανένωσης».

Έτσι, το πρώτο μόλις άρθρο του νέου Ν.3536/2007 είναι αφιερωμένο στην σύσταση της Εθνικής Επιτροπής για την κοινωνική ένταξη των μεταναστών με την συμμετοχή του αρμόδιου Υπουργού, εκπροσώπων των κοινωνικών εταίρων, του ΔΟΜ, του ΙΜΕΠΟ, της Τοπικής Αυτοδιοίκησης, του Δικηγορικού Συλλόγου Αθηνών, της Εκκλησίας της Ελλάδος και της τριτοβάθμιας εκπαιδευτικής κοινότητας. Όπως χαρακτηριστικά αναφέρεται στην γνώμη της ΟΚΕ³² σχετικά με το Νόμο θα πρέπει να εξεταστούν τρόποι εκπροσώπησης των μεταναστών στην Επιτροπή αυτή και σε πρώτη φάση να καλούνται στις συνεδριάσεις της εκπρόσωποι των πολυπληθέστερων εθνικών κοινοτήτων. Στα καθήκοντα της Επιτροπής εκτός της εισήγησης προτάσεων και δράσεων στην αρμόδια Διυπουργική Επιτροπή και της διεξαγωγής του κοινωνικού διαλόγου, συμπεριλαμβάνεται η κατάρτιση και παρακολούθηση επιχειρησιακών προγραμμάτων, σχετικών με την εφαρμογή της πολιτικής κοινωνικής ένταξης των μεταναστών, ιδίως στο πλαίσιο του Ολοκληρωμένου Προγράμματος Κοινωνικής Ένταξης, εφόσον το έργο αυτό της ανατεθεί από τον αρμόδιο Υπουργό.

Εν αναμονή της εξαγγελίας των εξειδικευμένων δράσεων η ανάληψη της πρωτοβουλίας για την σύσταση της Επιτροπής αυτής αποτελεί την πρώτη συντονισμένη προσπάθεια στην χώρα μας για μια πολύ-επίπεδη και αποτελεσματική προσέγγιση των ζητημάτων της καταπολέμησης του κοινωνικού αποκλεισμού στις τάξεις των μεταναστών. Όπως, όμως σωστά επισημαίνεται στη Γνώμη της ΟΚΕ ο μεγάλος αριθμός των μελών (25) της Επιτροπής την καθιστά εκ των πραγμάτων δυσλειτουργική. Επιπλέον, η διατήρηση όλων των θεσμικής φύσης εμποδίων που περιγράφηκαν ανωτέρω σε συνδυασμό με την απουσία εκπροσώπησης στην Επιτροπή των άμεσα ενδιαφερομένων, δηλαδή, των μεταναστών, προκαλεί βάσιμες αμφιβολίες για την πλήρη επιτυχία του εγχειρήματος χάραξης και εφαρμογής για

³² Γνώμη ΟΚΕ 165 της 16^{ης} Ιανουαρίου 2007.

πρώτη φορά μιας συγκροτημένης πολιτικής για την κοινωνική ένταξη των μεταναστών.

Τα επιχειρησιακά προγράμματα του Υπουργείου Απασχόλησης για την ένταξη των μεταναστών στην αγορά εργασίας

Μία άλλη διάσταση των πολιτικών ένταξης των μεταναστών περνάει μέσα από τα επιχειρησιακά προγράμματα του Υπουργείου Απασχόλησης. Τα προγράμματα αυτά προτείνουν απασχόληση ή κατάρτιση ή υποστήριξη σε ευπαθείς ομάδες. Πιο συγκεκριμένα, τα προγράμματα κατάρτισης που εμφανίζουν και το μεγαλύτερο ενδιαφέρον απευθύνονται σε άνεργους και δη μακροχρόνια άνεργους. Αλλά στις περισσότερες των περιπτώσεων απευθύνονται είτε στο σύνολο του πληθυσμού, οπότε οι Έλληνες εμφανίζονται να έχουν προτεραιότητα κυρίως γιατί διαθέτουν πιο εύκολα τα τυπικά προσόντα και γνωρίζουν τη γλώσσα, είτε σε συγκεκριμένες ευπαθείς ομάδες όπως άνεργοι, νέοι, γυναίκες, μακροχρόνια άνεργοι, ηλικιωμένοι άνεργοι και άτομα με πολιτισμικές ιδιαιτερότητες (τσιγγάνοι και μουσουλμάνοι).

Τα προγράμματα που απευθύνονται ιδιαίτερα σε μετανάστες είναι αυτά της εκμάθησης της ελληνικής γλώσσας. Εντάσσονται στον κύκλο της κατάρτισης και απευθύνονται σε 6.600 ανέργους, ηλικίας άνω των 16 ετών με την ιδιότητα του παλιννοστούντα, του πρόσφυγα, του μετανάστη και με ανεπαρκή γνώση της ελληνικής γλώσσας. Εάν και η πρόσβαση στα συγκεκριμένα προγράμματα για τους μετανάστες αποδεικνύεται σχετικά εύκολη, αυτό ισχύει μόνο για τους νόμιμους και εν ενεργεία της άδειας παραμονής μετανάστες, αφού αυτή είναι η βασική προϋπόθεση της συμμετοχής τους. Έτσι παραμένουν απ' έξω όλοι εκείνοι οι μετανάστες που δεν μπόρεσαν για οποιοδήποτε λόγο να ενταχθούν στις επίσημες διαδικασίες νομιμοποίησης.

Πρέπει να τονιστεί η ανυπαρξία ειδικών μέτρων ένταξης και συμμετοχής των μεταναστών στην αγορά εργασίας. Όλα τα μέτρα απευθύνονται σε όλους και αυτή η πολιτική δεν λαμβάνει υπόψη τις τυπικές ή ουσιαστικές αδυναμίες κάποιων συγκεκριμένων πληθυσμιακών ομάδων όπως είναι οι μετανάστες. Σαν αποτέλεσμα

αναπαράγει την ανισότητα και τις διακρίσεις αφού δεν προβλέπει μεθόδους και ενεργά μέτρα για να τις άρει.

Συμπεράσματα:

Για μία αξιολόγηση της μεταναστευτικής πολιτικής στην Ελλάδα

Στην παρούσα έκθεση εξετάστηκαν οι παράγοντες που διαμορφώνουν και επηρεάζουν τη μεταναστευτική πολιτική στην Ελλάδα, στις κυριότερες ευρωπαϊκές χώρες και στην Ευρωπαϊκή Ένωση. Στόχος της μελέτης είναι να αναδείξει τους όρους που επηρεάζουν το σχεδιασμό και την εφαρμογή των μέτρων των πολιτικών όπως εφαρμόζονται στους μετανάστες, καθώς επίσης και τις συνέπειες που παράγουν αυτές οι πολιτικές. Η πρόσφατη μεταναστευτική παρουσία στις χώρες όπως η Ελλάδα απαγορεύει μία σε βάθος ανάλυση των συνεπειών τους στη χώρα υποδοχής, όμως η δεκαπεντάχρονη παραμονή τους στην ελληνική κοινωνία δημιουργεί προϋποθέσεις ένταξης και ενσωμάτωσης. Αυτές τις προϋποθέσεις θα προσπαθήσουμε να αναδείξουμε σε συνδυασμό με την εφαρμογή συγκεκριμένων μέτρων μεταναστευτικής πολιτικής.

Σ' ένα πρώτο επίπεδο μελετήσαμε τα παραδείγματα της Ευρωπαϊκής Ένωσης (Συνθήκη της Λισσαβόνας) και των παραδοσιακών στη μετανάστευση ευρωπαϊκών χωρών. Σας βασικό συμπέρασμα αποκομίσαμε την αντιφατική αλλά και συμπληρωματική πορεία κατεύθυνσης των μεταναστευτικών πολιτικών. Η μεν Ευρωπαϊκή Ένωση προσπαθεί να χαράξει κοινές πολιτικές και κοινούς άξονες για τις πολιτικές απέναντι στους μετανάστες που εισέρχονται και εγκαθίστανται στην Ευρώπη, τα δε εθνικά κράτη, περιορισμένα από τις ιστορικές, κοινωνικές και πολιτικές συγκυρίες που τα χαρακτηρίζουν, προσπαθούν να κατευνάσουν τις κοινωνικές αντιδράσεις από τη μεταναστευτική παρουσία, να διατηρήσουν την κοινωνική συνοχή και να περιορίσουν το εκλογικό κόστος. Στις καλές ευρωπαϊκές πρακτικές εύκολα κανείς αναγνωρίζει την προσπάθεια διαχείρισης, προσαρμοσμένη στις ιδιαιτερότητες της κάθε χώρας, της παρουσίας και της συμμετοχής των μεταναστών στις εθνικές κοινωνίες. Βέβαια σε όλο αυτό το εγχείρημα, δεν θα πρέπει να παραβλέψουμε την απουσία ενός αποδεδειγμένα και διαχρονικά πετυχημένου

παραδείγματος διαχείρισης της μεταναστευτικής παρουσίας γεγονός που δυσκολεύει το έργο της Ευρωπαϊκής Ένωσης και επιτάσσει ακόμα πιο έντονα ένα ξεκάθαρο ευρωπαϊκό μοντέλο.

Εξετάστηκε, κατόπιν, η σημασία της παρουσίας των μεταναστών στην Ελλάδα για την εξέλιξη ορισμένων βασικών μεγεθών που άπτονται της αγοράς εργασίας. Ειδικότερα, διερευνήθηκε η επίπτωση της μετανάστευσης στις διαχρονικές μεταβολές του μεγέθους του εργατικού δυναμικού καθώς και στα συνολικά ποσοστά συμμετοχής, απασχόλησης και ανεργίας. Η ανάλυση έγινε με γνώμονα τις διαφοροποιήσεις που παρατηρούνται μεταξύ γηγενών και αλλοδαπών αναφορικά με την θέση τους στην αγορά εργασίας, ενώ παράλληλα δόθηκε ιδιαίτερη έμφαση στην διάσταση του φύλου. Οι εξελίξεις αναφορικά με το μέγεθος του εργατικού δυναμικού, φανερώνουν ότι τόσο ο καθαρά δημογραφικός παράγοντας όσο και η μεταβολή των ποσοστών συμμετοχής συνέβαλλαν στη διαχρονική αύξησή του. Βέβαια, θα πρέπει να τονιστεί ότι, η συμβολή των ποσοστών συμμετοχής συναρτάται σχεδόν αποκλειστικά με την αύξηση της συμμετοχής των ελληνίδων στην αγορά εργασίας ενώ η επίπτωση του δημογραφικού παράγοντα συνδέεται άμεσα με την παρουσία των αλλοδαπών στην Ελλάδα.

Η περίοδος 1998-2006, χαρακτηρίζεται από την διαχρονική αύξηση των ποσοστών συμμετοχής και απασχόλησης του γηγενούς πληθυσμού, ενώ στην περίπτωση των αλλοδαπών, παρουσιάζεται μια ασθενής έως οριακή κάμψη των αντίστοιχων μεγεθών. Αντίθετα, και για τους δύο πληθυσμούς, παρουσιάζεται μια σημαντική συρρίκνωση των ποσοστών ανεργίας, η οποία πάντως, προκειμένου να συναχθούν πιο ασφαλή συμπεράσματα, απαιτεί μια περαιτέρω διερεύνηση με βάση την όλο και ταχύτερη εμφάνιση των νέων μορφών απασχόλησης καθώς και την αυξανόμενη τάση για απασχόληση των αλλοδαπών ως αυτοαπασχολούμενοι. Θα πρέπει επίσης να αναφερθεί ότι, ενώ στην περίπτωση των γηγενών οι διαφορές μεταξύ ανδρών και γυναικών, αναφορικά με την παρουσία τους στην αγορά εργασίας και την απασχόληση διαχρονικά συρρικνώνονται, στους αλλοδαπούς οι διαφορές αυτές αφήνουν να διαφανεί μια ασθενή τάση διεύρυνσης. Στην περίπτωση της ανεργίας οι διαφορές, στους δύο πληθυσμούς, παραμένουν υψηλές και είναι εις βάρος των γυναικών.

Η σύγκριση μεταξύ γηγενών και αλλοδαπών αναφορικά με την παρουσία τους στην αγορά εργασίας είναι φανερά υπέρ των δεύτερων, αφού σε όλο το διάστημα της προαναφερόμενης περιόδου τα ποσοστά συμμετοχής και απασχόλησης ήταν υψηλότερα από αυτά των γηγενών. Παρόλα αυτά, η διεύρυνση της παρουσίας των ελληνίδων στην αγορά εργασίας και την απασχόληση οδήγησε σε σημαντική μείωση των διαφορών που παρατηρούνται σε σχέση με τις αλλοδαπές. Αντίθετα, για τους άνδρες, δεν παρατηρούνται αντίστοιχες μεταβολές, αφού το εύρος των διαφορών για το ποσοστό συμμετοχής σημείωσε μεν ασθενή κάμψη αλλά, σε ότι αφορά το ποσοστό απασχόλησης, η διαφοροποίηση παρέμεινε σε σταθερά επίπεδα υπέρ των αλλοδαπών. Ως συνέπεια των παραπάνω μεταβολών, οι διαφορές μεταξύ γηγενών και αλλοδαπών παρουσιάζουν διαχρονικά μια τάση συρρίκνωσης. Ο διαχωρισμός, των επιπτώσεων που προέκυψαν για τις μεταβολές των συνολικών ποσοστών συμμετοχής στην αγορά εργασίας και απασχόλησης μεταξύ 1998 και 2006, με κριτήριο την εθνικότητα και το φύλο (άνδρες γηγενείς, άνδρες αλλοδαποί, γυναίκες γηγενείς και γυναίκες αλλοδαπές) οδηγεί σε ορισμένα χρήσιμα συμπεράσματα. Πιο συγκεκριμένα, η διευρυμένη παρουσία των ελληνίδων στην αγορά εργασίας αποτελεί τον κύριο παράγοντα για την διαχρονική αύξηση των συνολικών ποσοστών συμμετοχής και απασχόλησης στην Ελλάδα. Ιδιαίτερα σημαντική είναι και η επίπτωση που προκύπτει για τα προαναφερόμενα μεγέθη από την παρουσία των αλλοδαπών ανδρών, ενώ στην περίπτωση των αλλοδαπών γυναικών, η σχετικά σημαντική επίπτωση που προκύπτει, αφορά αποκλειστικά στα συνολικά ποσοστά συμμετοχής και όχι απασχόλησης. Αντίθετα, οι μεταβολές που αφορούν στους άνδρες γηγενείς δεν επηρέασαν παρά οριακά, αν και αρνητικά, τις συνολικές εξελίξεις. Θα πρέπει επίσης να τονιστεί ότι, οι επιπτώσεις που προκύπτουν από την παρουσία των αλλοδαπών, τόσο των ανδρών όσο και των γυναικών, συνδέονται κυρίως με την διεύρυνση του ποσοστού τους στον πληθυσμό σε ηλικία εργασίας, δηλαδή είναι σε σημαντικό βαθμό φύσης δημογραφικής. Το ίδιο φαίνεται ότι ισχύει και στην περίπτωση των ανδρών γηγενών όπου το ποσοστό τους στο δυνάμει εργατικό δυναμικό μειώνεται, ενώ σε ότι αφορά τις γυναίκες γηγενείς, οι επιπτώσεις είναι πολύ περισσότερο φύσεως κοινωνικο-οικονομικής (αύξηση των ποσοστών συμμετοχής και απασχόλησης) και πολύ λιγότερο δημογραφικής (μείωση του ποσοστού τους στον πληθυσμό ηλικίας 15-64 ετών). Η έντονη συγκέντρωση των απασχολούμενων μεταναστών σε συγκεκριμένους κλάδους και σε συγκεκριμένα επαγγέλματα, είναι ένα από τα χαρακτηριστικά της διαδικασίας ένταξής τους στην αγορά εργασίας. Παράλληλα, διαφαίνεται μια τάση

για σχετική διεύρυνση της υπερ-συγκέντρωσης των αλλοδαπών, τόσο στους κλάδους απασχόλησης όσο και στα επαγγέλματα, η οποία μάλιστα έρχεται σε αντίθεση με μια αντίστοιχη συρρίκνωση η οποία εμφανίζεται για τους γηγενείς.

Ως προς την υφιστάμενη κατάσταση στην Ελλάδα θα πρέπει να τονίσουμε κατ' αρχήν ότι η εύκολη και αποτελεσματική πρόσβαση των μεταναστών στην αγορά εργασίας αντισταθμίζεται με τη δύσκολη και απαιτητική νομιμοποίηση τους. Από τη μία πλευρά, οι μετανάστες στην Ελλάδα εμφανίζονται με αντιστρόφως ανάλογη ανεργία με αυτή των γηγενών. Είμαστε η μοναδική χώρα στην Ευρωπαϊκή Ένωση όπου οι δείκτες ανεργίας των μεταναστών είναι χαμηλότεροι από αυτοί των Ελλήνων. Από την άλλη πλευρά, οι τρεις πρόσφατες νομοθετικές προσπάθειες νομιμοποίησης των μεταναστών που έγιναν, μαζί με τη μερική αναθεώρηση του τελευταίου Νόμου 3536/2007, δεν έδωσαν τα αναμενόμενα αποτελέσματα γιατί τα κενά και οι αντιφάσεις του νόμου ήταν πάρα πολλές. Η τυπική ενσωμάτωση των οδηγίων επιτεύχθηκε μέσω του τελευταίου Νόμου 3386/2005, όμως, ουσιαστικά, οι δυνατότητες που προβλέπονται στα δύο αυτά κοινοτικά κείμενα παραμένουν ανενεργές, αφού ένα πλέγμα τυπικών και ουσιαστικών προϋποθέσεων δεν επιτρέπουν την υπαγωγή στο ένα ή στο άλλο καθεστώς, παρά μόνο σε εξαιρετικές περιπτώσεις. Επίσης, όπως διαφαίνεται, η Ελλάδα θα κάνει χρήση της δυνατότητας επιβολής προσωρινών περιοριστικών όρων ως προς την αυτόματη πρόσβαση των υπηκόων των δύο νέων χωρών-μελών (Ρουμανία, Βουλγαρία) στην εγχώρια αγορά εργασίας.

Ωστόσο το θέμα των πολιτικών ένταξης των μεταναστών που διαμένουν μόνιμα στην ελληνική κοινωνία δεν φαίνεται να έχει ακόμη επιτευχθεί. Οι μετανάστες τελούν σε πολλές περιπτώσεις υπό ομηρία, αφού οι δυνατότητες πρόσβασης τους σε επίσημο καθεστώς διαμονής και εργασίας, αλλά και με μια προγραμματισμένη δράση με σκοπό ευρύτερα την κοινωνική ένταξη τους, παραμένουν πολύ περιορισμένες. Θα πρέπει να επισημανθεί μια σημαντική πτυχή του θέματος, η οποία έχει να κάνει με την προσβασιμότητα των μεταναστών δεύτερης γενιάς στην αγορά εργασίας. Σήμερα, με την ολοκλήρωση των σπουδών, είτε της δευτεροβάθμιας ή της τριτοβάθμιας εκπαίδευσης, οι μετανάστες δεύτερης γενιάς έχουν τρεις επιλογές: α) να ανανεώσουν την άδεια διαμονής τους ως απασχολούμενοι, όπως ακριβώς οι γονείς, τους, β) να εγκαταλείψουν της ελληνική Επικράτεια ή γ) να παραμείνουν ανεπίσημα στην χώρα. Ενώ γεννιούνται, ήδη, μετανάστες τρίτης γενιάς, στην ελληνική μεταναστευτική πολιτική δεν υπάρχει καμία ειδική μέριμνα ή προγραμματισμός για τα ζητήματα που

αφορούν στους μετανάστες της δεύτερης. Οι «μετανάστες» αυτοί πολλές φορές γεννιούνται και ενηλικιώνονται στην Ελλάδα, δεν μιλούν άλλη γλώσσα πλην της ελληνικής και δεν διατηρούν παρά ελάχιστους δεσμούς με τις χώρες καταγωγής των γονέων τους. Παρόλα αυτά το καθεστώς διαμονής τους στην Ελλάδα παραμένει επισφαλές και προσωρινό, δημιουργώντας στην πραγματικότητα έλληνες πολίτες δύο ταχυτήτων. Στο εγγύς μέλλον και στο βαθμό που, για διάφορες αιτίες, η απορρόφηση τους στην αγορά εργασίας δεν αποδειχθεί το ίδιο ευχερής, όπως στην περίπτωση των γονέων τους, η διατήρηση των σημερινών προσκομμάτων σε ό,τι αφορά την προσβασιμότητα τους στην επίσημη απασχόληση, δεν αναμένεται, μόνο, να εντείνει τα φαινόμενα αδήλωτης εργασίας στις τάξεις τους, αλλά να προκαλέσει και σοβαρές κοινωνικές δυσλειτουργίες, όμοιες με αυτές που αντιμετωπίζουν οι κοινωνίες των βορείων χωρών-μελών της Ευρωπαϊκής Ένωσης.

Ως προς τη συμμετοχή τους στα επίσημα προγράμματα ένταξης στην αγορά εργασίας του Υπουργείου Απασχόλησης, η παρουσία τους και εδώ δεν είναι ικανοποιητική. Κατ' αρχήν αυτά τα προγράμματα επικεντρώνονται στην εκμάθηση της ελληνικής γλώσσας, ενώ αφήνει απ' έξω όλο το φάσμα της επαγγελματικής ένταξης των μεταναστών σε ορισμένους κλάδους της δευτερογενούς και πρωτογενούς οικονομίας όπου είναι πολύ σημαντική η παρουσία τους. Επίσης οι όροι για τη συμμετοχή τους στα προγράμματα ελεύθερης επιχειρηματικότητας είναι εξαιρετικά επαχθείς για τους μετανάστες. Εν κατακλείδι, τους κρατάει μεν σε μία θέση συμμετοχής αλλά ημιτελούς ένταξης στην αγορά εργασίας και δεν παίρνει θετικά και ενεργά μέτρα για την ομαλή και ισότιμη ένταξη τους. Παραμένει επιφανειακά στη χαμηλή στατιστική συμμετοχή τους στους δείκτες ανεργίας, αλλά μία βαθύτερη και πιο συνδυασμένη ανάλυση αποδεικνύει την ελλιπή και με διακρίσεις ένταξη και συμμετοχή στην αγορά εργασίας εν γένει.

Συμπερασματικά, όλα τα επίσημα μέτρα εμφανίζονται ελλιπή και μη αποτελεσματικά. Εάν η αγορά εργασίας, αλλά και η ελληνική κοινωνία διαθέτουν, κάποιους μηχανισμούς εξισορρόπησης του προβλήματος τότε υπάρχουν θετικά αποτελέσματα, όπως αυτά της υψηλής συμμετοχής των μεταναστών στην αγορά εργασίας. Εάν όμως αυτοί οι δύο παράγοντες δεν λειτουργήσουν εξισοροπητικά, τότε οι πολιτικές παρεμβάσεις δεν δείχνουν προς το παρόν να διαθέτουν τη δυναμική επίλυσης αυτών των προβλημάτων. Η έρευνα πεδίου θα πρέπει να αναδειξεί σε βάθος τις παραμέτρους εκείνες που εμποδίζουν τους μετανάστες να έχουν πρόσβαση στους

μηχανισμούς ένταξης τους στην ελληνική κοινωνία. Η βασική παράμετρος αυτών των εμποδίων πηγάζει ξεκάθαρα³³ από τις σοβαρές και ανυπέρβλητες δυσκολίες στη διαδικασία νομιμοποίησης των μεταναστών και τις συνέπειές τους.

³³ Βλ. επίσης τα αποτελέσματα της έρευνας στο Δημουλάς-Παπαδοπούλου, 2004, Μορφές κοινωνικής ένταξης των μεταναστών στην περιφέρεια Αττικής, Αθήνα, Ινστιτούτο Εργασίας της ΓΣΕΕ-ΑΔΕΔΥ, www.inegsee.gr.

ΒΙΒΛΙΟΓΡΑΦΙΑ-ΠΗΓΕΣ

- **Μεταναστευτικές πολιτικές στην Ε.Ε.**
 - ◆ Σύμβαση της Γενεύης για το Καθεστώς πολιτικού πρόσφυγα, Ύπατη Αρμοστεία του ΟΗΕ
 - ◆ Κώδικας Γαλλικής Ιθαγένειας
 - ◆ Νόμος περί Γερμανικής Ιθαγένειας
 - ◆ Ανακοίνωση Συνόδου Κορυφής της Σεβίλλης
 - ◆ Ανακοίνωση Συνόδου Κορυφής του Τάμπερε
 - ◆ Απόφαση Συμβουλίου Λάακεν
 - ◆ Σύμβαση του Δουβλίνου
 - ◆ Συνθήκη του Σέγκεν
 - ◆ Συνθήκη του Άμστερνταμ
 - ◆ Ευρωπαϊκές Συνθήκες
 - ◆ Ευρωπαϊκή Νομοθεσία
 - ◆ COM (2001) 303, 31/10/2000
 - ◆ COM (2000) 757, 22/11/2000
 - ◆ COM (2001) 55, 20/07/2001
 - ◆ COM (2001) 510, 12/09/2001
 - ◆ COM (2001) 447, 13/08/2001
 - ◆ COM (2001) 181, 25/09/2001
 - ◆ COM (2001) 387, 11/07/2001
 - ◆ COM (2001) 127, 13/03/2001
 - ◆ COM (2001) 386, 24/09/2001
 - ◆ COM (2001) 624, 02/07/2001
 - ◆ COM(2000) 567
 - ◆ COM (2002) 0071, 11/02/2002
 - ◆ 12004V/PRO/22, Επίσημη Εφημερίδα αριθ. C310 της 16/12/2004 σ.0362-0363.
 - ◆ 12002E069, Επίσημη Εφημερίδα αριθ. C325 της 24/12/2002 σ.0061-0061
Επίσημη Εφημερίδα αριθ. C340 της 10/11/1997 σ.0204.
 - ◆ Οδηγία της ΕΕ 2004/83/ΕΚ του Συμβουλίου, της 29^{ης} Απριλίου 2004

- **Μεταναστευτικές πολιτικές στην Ελλάδα**

- ◆ Νόμος 1991, 1975/91
- ◆ Π.Δ. 1997, 358/97 και 359/97
- ◆ Νόμος 2001, 2910/2001 (ΦΕΚ 91^Α)
- ◆ Νόμος 2005, 3386/2005
- ◆ Νόμος 3536/2007
- ◆ Διμερείς συμβάσεις
- ◆ Ειδικές ρυθμίσεις όρων παραμονής (βορειοηπειρώτες-ελληνοπόντιοι)
- ◆ Κώδικας Ελληνικής Ιθαγένειας
- ◆ Επίσημες Εκθέσεις του Συνηγόρου του Πολίτη

B.1 Ελληνόγλωσση βιβλιογραφία

Αμίτσης Γ. και Γ. Λαζαρίδη, 2001, «Οι πολιτικές ρύθμισης της μετανάστευσης στην Ελλάδα», στο Αμίτσης Γ. και Γ. Λαζαρίδη (επιμ.), *Νομικές και κοινωνικοπολιτικές διαστάσεις της μετανάστευσης στην Ελλάδα*, Παπαζήσης, Αθήνα.σελ. 23-68.

ΓΣΕΕ, 2005, "Παρατηρήσεις ΓΣΣΕ στο σχέδιο νόμου περί εισόδου, διαμονής και κοινωνικής ένταξης υπηκόων τρίτων χωρών στην Ελληνική Επικράτεια".

Δημουλάς Κ., Παπαδοπούλου Δ., (επ. ευθ.), 2005, *Μορφές Κοινωνικής Ένταξης και Ενσωμάτωσης των οικονομικών μεταναστών στην Περιφέρεια Αττικής*, ΙΝΕ/ΓΣΕΕ, Αθήνα.

ΕΣΥΕ, *Αποτελέσματα Απογραφών Πληθυσμού, 1991 και 2001*

ΕΣΥΕ, *Αποτελέσματα Έρευνας Εργατικού Δυναμικού, 1991-2006*

Καβουνίδη Τ., 2001, «Η μετανάστευση στην Ελλάδα και η γήρανση του πληθυσμού», στο Ηλ. Κικίλιας, Χ. Μπάγκαβος, Π. Τήνιος και Μ. Χλέτσος (επιμ.)

Δημογραφική Γήρανση, Αγορά Εργασίας & Κοινωνική Προστασία: Τάσεις Προκλήσεις & Πολιτικές, σελ 105-114. Αθήνα: Εθνικό Ινστιτούτο Εργασίας.

Κασιμάτη Κ. (επιμ.), 2003. *Πολιτικές Μετανάστευσης και Στρατηγικής Ένταξης. Η περίπτωση των Αλβανών και Πολωνών μεταναστών*, Gutenberg, ΚΕΚΜΟΚΟΠ, Αθήνα

Καψάλης Α., 2005, "Ο Νόμος 3386/2005: το "νέο" θεσμικό πλαίσιο για τη μετανάστευση", *Ενημέρωση*, ΙΝΕ ΓΣΕΕ-ΑΔΕΔΥ, αρ. 123, σελ. 2-13.

Καψάλης Απόστολος, 2004, *Παρουσίαση των αποτελεσμάτων από την Διεξαγωγή συνεντεύξεων με μέλη της ομάδας στόχου των εργαζομένων μεταναστών στον κλάδο της οικοδομικής*, Κοινοτική Πρωτοβουλία Equal: Forum για την Ισότητα και την Κοινωνική Συνοχή-Υποέργο 13, Ενέργεια II: Διερεύνηση-Καταγραφή, επεξεργασία του προφίλ των προβλημάτων και των αναγκών των εργαζομένων μεταναστών, ΕΚΑ.

Καψάλης Απόστολος, 2004, *Παρουσίαση των αποτελεσμάτων από την Διεξαγωγή συνεντεύξεων με μέλη της ομάδας στόχου των εργαζομένων μεταναστών στους κλάδους της οικοδομικής, των πρατηρίων βενζίνης και της ένδυσης*, Κοινοτική Πρωτοβουλία Equal: Forum για την Ισότητα και την Κοινωνική Συνοχή-Υποέργο 13, Ενέργεια II: Διερεύνηση-Καταγραφή, επεξεργασία του προφίλ των προβλημάτων και των αναγκών των εργαζομένων μεταναστών, ΕΚΑ, ΟΕΚΙΔΕ, ΚΕΚ ΑΚΜΩΝ, ΚΕΚ ΕΡΓΟΝ.

Λαμπριανίδης Λ. και Λυμπεράκη Α., 2001, *Αλβανοί Μετανάστες στη Θεσσαλονίκη, Διαδρομές ευημερίας και παραδρομές δημόσιας εικόνας*, Θεσσαλονίκη, Παρατηρητής.

Μπάγκαβος Χ., και Δ. Παπαδοπούλου (επιμ.), 2006, *Μετανάστευση και ένταξη των μεταναστών στην ελληνική κοινωνία*, Αθήνα, Gutenberg, 460 σελ.

Μπάγκαβος Χρ., Παπαδοπούλου Δ., 2003, *Μεταναστευτικές Τάσεις και Ευρωπαϊκή Μεταναστευτική Πολιτική*, σειρά μελέτες 15, εκδόσεις ΙΝΕ/ΓΣΕΕ, Αθήνα.

ΟΚΕ, 2005, "Γνώμη της ΟΚΕ επί του σχεδίου νόμου περί εισόδου, διαμονής και κοινωνικής ένταξης υπηκόων τρίτων χωρών στην Ελληνική Επικράτεια", *Γνώμη της ΟΚΕ*, αρ. 133.

Παπαδοπούλου Δ., (επ. ευθ.), 2005, *Μελέτη των στρατηγικών απασχόλησης για άτομα ευπαθών κοινωνικά ομάδων – άτομα κοινωνικά αποκλεισμένα, αμέα, γυναίκες, οικονομικοί μετανάστες*, Αθήνα, ΙΝΕ/ΓΣΕΕ.

Ρομπόλης Σ., Μπάγκαβος Χ., και Ι. Χατζηβασίλογλου, 2006, «Ο ρόλος της μετανάστευσης στις μεταβολές του εργατικού δυναμικού και στη βιωσιμότητα του συνταξιοδοτικού συστήματος στην Ελλάδα», στο Μπάγκαβος Χ. και Δ. Παπαδοπούλου (επιμ.), *Μετανάστευση και ένταξη των μεταναστών στην ελληνική κοινωνία*, Αθήνα: Gutenberg, σσ. 127-156.

Σκουριά, Κ., 2004, "Η μετανάστευση υπό το πρίσμα της διεύρυνσης της Ε.Ε: Ελλάδα και Βαλκάνια", Μimeo, ΕΣΔΔ.

Συνήγορος του Πολίτη, 2006, Παρατηρήσεις που αφορούν στην "Διαδικασία νομιμοποίησης διαμονής αλλοδαπών (άρθρο 91 ν. 3386/2005)", οι οποίες εστάλησαν στις 2/01/2006 προς τα Υπουργεία Δημόσιας Διοίκησης και Αποκέντρωσης και Δημόσιας Τάξης.

Συνήγορος του Πολίτη, 2005α, Παρατηρήσεις Συνηγούρου του Πολίτη επί το επεξεργασία "Σχέδιο νόμου περί εισόδου, διαμονής και κοινωνικής ένταξης υπηκόων τρίτων χωρών στην Ελληνική Επικράτεια"

Συνήγορος του Πολίτη, 2005β, Παρατηρήσεις που αφορούν σε "Θέματα μεταβατικών διατάξεων ν. 3386/2005)", οι οποίες εστάλησαν στις 4/10/2005 προς τα Υπουργεία Δημόσιας Διοίκησης και Αποκέντρωσης και Δημόσιας Τάξης.

Συνήγορος του Πολίτη, 2001α, "Προτάσεις Συνηγούρου του Πολίτη επί της τροποποίησης του Ν. 2910/2001".

Συνήγορος του Πολίτη, 2001β, "Ειδική έκθεση του Συνηγόρου του Πολίτη σχετικά με τα προβλήματα εφαρμογής του νόμου 2910/2001".

Συνήγορος του Πολίτη, *Ετήσιες Εκθέσεις*, www.synigoros.gr

Τσιτσελίκης Κ., Χριστοπούλος Δ., 1997, *Το Μειονοτικό Φαινόμενο στην Ελλάδα, Μία συμβολή των κοινωνικών επιστημών*, Αθήνα, Κριτική.

Τσίπα Π., 2002, *Μετανάστευση και Μεταναστευτική Πολιτική στην Ευρώπη και την Ευρωπαϊκή Ένωση*, εργασία για την Εθνική Σχολή Δημόσια Διοίκησης, ΙΓ' Εκπαιδευτική Σειρά, Τμήμα Γενικής Διοίκησης.

Φακιολάς, Ρ., 2002, «Η νομιμοποίηση των παράνομων μεταναστών στην Ελλάδα», *Επετηρίδα Εργασίας 2002*, Πάντειο Πανεπιστήμιο, σελ.41-51.

Φακιολάς Ρ., 1998, «Μετανάστευση», *Επετηρίδα Εργασίας 1998*, Πάντειο Πανεπιστήμιο, Επιμέλεια Ξ. Πετρινώτη - Γ.Φ. Κουκουλές, σελ 19-34.

B.2 Ξενόγλωσση βιβλιογραφία

Bagavos, 2002, *Focused Monitoring Report on Migration in the European Union: The Case of Greece*, European Observatory on the Social Situation, Demography and Family and Austrian Institute for Family Matters, Vienna.

Bagavos C., 2004, "Quantitative Aspects of Migration Trends in Europe with an emphasis on the EU-15", *sdf-puzzle*, No 2, pp. 1-17, European Observatory on the Social Situation, Demography and Family and Austrian Institute for Family Matters, Vienna.

Dewitte Ph. (sous la direction de), 2000, *Immigration et Intégration, l'état des savoirs*, Paris, éditions la découverte.

Drougas E., 1998, «Albanians in the Greek informal Economy», *Journal of Ethnic and Migration Studies*, Vol. 24, No 2, σελ. 347-365.

Lazaridis G., 1996, «Immigration to Greece: a critical evaluation of Greek policy», *New Community*, Vol.22, No 2, σελ 335-348.

Moussourou L.M., 2002, “Integration of Immigrant Children in School: The Case of Greece”, paper presented at the Seminar *Immigration and Family*, Helsinki, European Observatory on the Social Situation, Demography and Family, Austrian Institute for Family Studies.

Psimmenos, I. and K. Kassimati, 2003, "Report on the Public Discussion of the IAPASIS Project in Greece", Athens, January 2003.

Robolis S., 2002, *SOPEMI Rapport pour la Grèce*, Paris OCDE.

Schnapper D., 1998, *La relation à l'autre, Au cœur de la pensée sociologique*, éditions Gallimard, Paris.

Schnapper D., 1992, *L'Europe des immigrés, essai sur les politiques d'immigration*, Paris, éditions François Bourin.

Strath B., 2003, *Final Report: Recent Trends in immigrant strategies in Germany, Greece, Italy and the United Kingdom-A comparison*. Iapasis: Does Implementation Matter? Informal Administration and Shifting *Immigrant Strategies in Four Member States*. Rome, 13-14 November 2003

Taguieff P.-A., 1991, *Face au racisme : t.I : Les moyens d'agir, t. II : Analyses, hypothèses, perspectives*, éditions La Découverte.

Todorov T., 1989, *Nous et les autres, La réflexion française sur la diversité humaine*, Paris, éditions du Seuil.

FIGARO, *Immigration: L'Europe se mobilise en ordre dispersé*, 10/05/2002.

FIGARO, *L'immigration, une priorité en Europe*, 10/05/2002.

Β.3 Δικτυακοί Τόποι

www.eka.org.gr

www.europa.eu.int

www.migrants.gr

www.synigoros.gr