

Ε
Ρ
Ι
Ο
Δ
Ι
Κ
Η

Ε
Κ
Δ
Ο
Σ
Η

Π

www.preservation.gc.ca.

Musafia, A., 2005. Violin cases. World Wide Web, [On-line]. Διαθέσιμο στην ιστοσελίδα www.musafia.com



Μουσείο



Μουσεία και τρίτη ηλικία Το μουσείο ως χώρος κοινωνικής προσφοράς¹

Αικατερίνη Κωστή
Φιλολόγος – Μουσειολόγος

Περίληψη

Η μεταπτυχιακή εργασία εξειδίκευσης *Μουσεία και τρίτη ηλικία. Το μουσείο ως χώρος κοινωνικής προσφοράς*, είχε ως στόχο να διερευνήσει τον κοινωνικό ρόλο που μπορούν τα μουσεία να απευθύνουν στην ευαίσθητη ομάδα των ηλικιωμένων. βασική ερευνητική υπόθεση της εργασίας ήταν ότι τα μουσεία έχουν πολύ καλές προϋποθέσεις για να δημιουργήσουν ευκαιρίες για τους ηλικιωμένους, ώστε να συνεχίσουν τη ζωή τους δημιουργικά, περιορίζοντας τους παράγοντες που τους καθιστούν ευάλωτους στον κοινωνικό αποκλεισμό. Για την απόδειξη της υπόθεσης αυτής πραγματοποιήθηκαν βιβλιογραφική-θεωρητική μελέτη, έρευνα για τη συγκέντρωση ποσοτικών και ποιοτικών δεδομένων από το χώρο των ευρωπαϊκών μουσείων και από το πλαίσιο της τοπικής κοινότητας και ανάπτυξη ειδικά διαμορφωμένου για την τρίτη ηλικία μουσειοπαιδαγωγικού προγράμματος. Οι προσεγγίσεις αυτές έδειξαν πως πράγματι τα μουσεία μπορούν να ωφελήσουν τους ηλικιωμένους, αξιοποιώντας κυρίως τις μνήμες και τις εμπειρίες τους, κάτι που φαίνεται να συμμερίζονται αρκετά ευρωπαϊκά μουσεία.

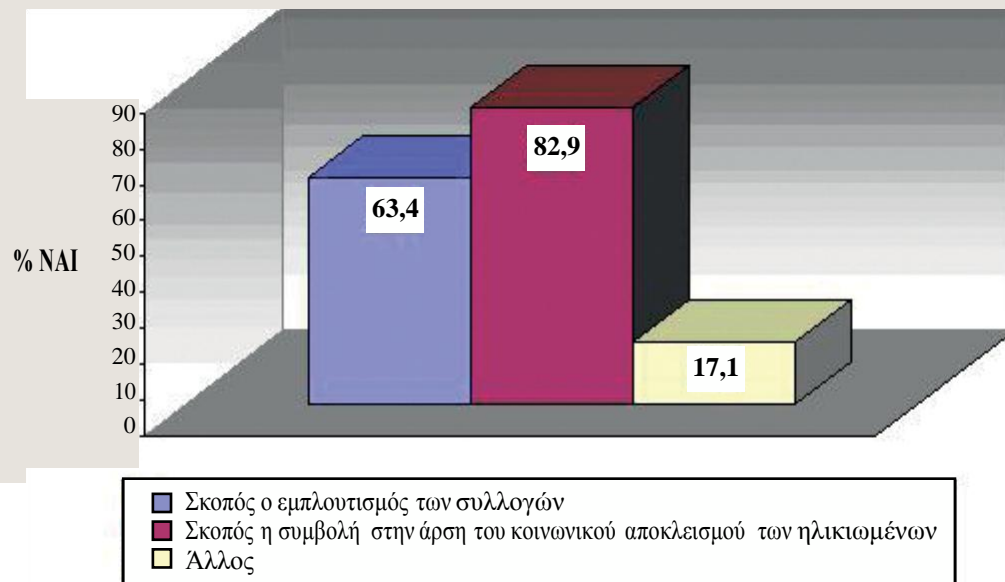
Το μουσείο μπροστά στις προκλήσεις της δημογραφικής γήρανσης

Κοινωνιολογικές και δημογραφικές μελέτες σήμερα συμφωνούν πως ο παγκόσμιος πληθυσμός γερνά με πρωτοφανείς ρυθμούς. Πρόκειται για μια πραγματικότητα η οποία αφορά και την Ελλάδα, καθώς αυτή αποτελεί μία από τις πιο γηρασμένες χώρες στον κόσμο (United Nations 2006, United Nations 2002, 1-5, Kinsella & Velkoff 2001, 7-22, Peace et al. 2007, 1-2, Μαρκουλάκη 2000, 238, Δάμα 2007).

Η πραγματικότητα αυτή θέτει μυριάδες προκλήσεις για τη διαμόρφωση κοινωνικής πολιτικής για την τρίτη ηλικία, πολιτικής που επιβάλλει τη συνεργασία υπηρεσιών από διαφορετικούς τομείς· στο σημείο αυτό και τα μουσεία έχουν να διαδραματίσουν σημαντικό ρόλο, απαντώντας στις προκλήσεις της περιστασης (Department for Culture, Media and Sport 2000, 12)· συγκεκριμένα:

(α) Η πρώτη πρόκληση σχετίζεται με την **προσβασιμότητα**: η βιολογική και διανοητική φθορά που υφίσταται ο άνθρωπος με την πάροδο της ηλικίας (ενδεικτικά Westendorp & Kirkwood 2007, Αβεντισιάν-Παγοροπούλου 2000, 87-115, Ευκλείδη 1999β, 75-88, Δοντάς 1993, 21-23, Έμκε-Πουλοπούλου 1999, 239-279, Δοντάς 2000, Tucker 1999, 38, Kastenbaum 1982, 14) επιβάλλουν ειδικό σχεδιασμό και προγραμματισμό για την προσβασιμότητα των ηλικιωμένων στα μουσεία (ενδεικτικά Resource 2001, 24, 28, Pilgrim 1992, 59, Silverstein 2001, 3,

1. Το παρόν άρθρο αποτελεί μέρος της διπλωματικής εργασίας εξειδίκευσης που εκπονήθηκε στο ΠΜΣ Μουσειακές Σπουδές του Πανεπιστημίου Αθηνών με τριμελή επιτροπή τους: Ομότ. Καθ. β. Λαμπρινουδάκη, Δρ. Μούλιου Μ., Δρ. Μ. Δεδούλη.



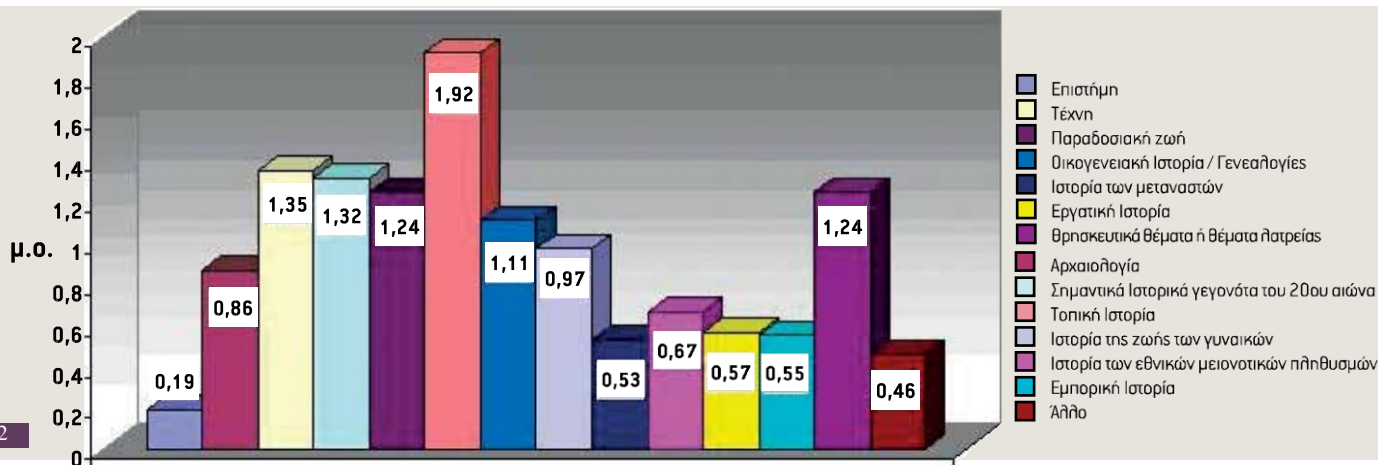
National Endowment for the Arts 2003, 161, Delin 2003, 9, Playforth 2003, 14).

(β) Η δεύτερη πρόκληση σχετίζεται με την **προσέλκυση κοινού τρίτης ηλικίας**: διάφορες ψυχολογικές θεωρίες τεκμηριώνουν την πολυεπίπεδη διαφοροποίηση των αναγκών των ηλικιωμένων από τις άλλες ηλικιακές ομάδες, αλλά και τα συνυφασμένα με την ηλικία τους προβλήματα που μπορούν να τους κρατήσουν μακριά από τα μουσεία (ενδεικτικά Ευκλείδη 1999α, 212-213, Marcoen et al. 2007, 55, Tucker 1999, 39-40, Αβεντισιάν-Παγοροπούλου 2000, 190-193)· η πραγματικότητα αυτή υποδεικνύει διαμόρφωση αντίστοιχης επικοινωνιακής πολιτικής για την τρίτη ηλικία (ενδεικτικά Rubin 2001, 8-9, Fleming 1997, Sachatello-Sawyer et al. 2002, 63, Sharpe 1992, 263-265, Gunther 1999, 121, Kelly et al. 2002, 54, 63-64, 59-60, Anderson 1999, 4, Silverstein 2001, 4, Pilgrim 1992, 81, Sachatello-Sawyer & Fellenz 2001, Reich & Borun 2001, 14-15).

(γ) Η τρίτη πρόκληση σχετίζεται με την **άρση του κοινωνικού αποκλεισμού των ηλικιωμένων**: διάφορες κοινωνιολογικές θεωρίες υποστηρίζουν ότι οι σύγχρονες κοινωνίες αντιμετωπίζουν την τρίτη ηλικία ως πρόβλημα, επειδή την ταυτίζουν με την έννοια του ανώφελου (ενδεικτικά Αβεντισιάν-Παγοροπούλου 2000, 30, Παγοροπούλου 2000, 17, Kastenbaum 1982, 60, Hueges 1995, 26, Πλατής 1993, 36,

Έμκε-Πουλοπούλου 1999, 47-48)· το γεγονός αυτό υποδεικνύει τη στροφή σε πρακτικές, σύμφωνα με τις οποίες οι γνώσεις και οι εμπειρίες των ηλικιωμένων, ανεξάρτητα από οικονομικό, κοινωνικό και μορφωτικό επίπεδο, μπορεί να αποδειχτούν πολύτιμες για την ιστορία και τον πολιτισμό· κι αυτές οι πρακτικές, όπως τις προσεγγίζουν γεροντολόγοι, ψυχολόγοι και κοινωνικοί ανθρωπολόγοι είναι η προφορική ιστορία και η ανάκληση μνήμης, οι οποίες είναι δυνατό να εξασφαλίσουν για τους ηλικιωμένους μια αίσθηση ταυτότητας και μια βεβαιότητα ότι μπορούν να φανούν χρήσιμοι στην κοινωνία, ενώ φαίνεται να έχουν πολύ καλή δυνατότητα εφαρμογής στο μουσείο (ενδεικτικά Gibson 2004, 179-180, Kavanagh 2000, 118-126, Kavanagh 1990, 164, Schweitzer 2006, Thompson 2002, 229-235, Webster 1997, 140, Marwick 1995, Dodd et al. 2002, Beveers et al. 1988).

Πίν. 1: Σκοπός της πολιτικής των ευρωπαϊκών μουσείων για την τρίτη ηλικία.



Πίνακας 2

Μεθοδολογία έρευνας

2. Το ερωτηματολόγιο, που χρησιμοποιήθηκε στην έρευνα ως εργαλείο άντλησης πληροφοριών, διαμορφώθηκε ως προς το περιεχόμενο και τη δομή του με βάση βιβλιογραφική έρευνα και έρευνα στο διαδίκτυο. Η στατιστική ανάλυση των δεδομένων έγινε σε λογισμικό SPSS 11.0.

3. Το Ισραήλ συμπεριελήφθη στην έρευνα σύμφωνα με τη γενική τάση που υπάρχει να συμμετέχει η χώρα αυτή σε ποικίλες ευρωπαϊκές διοργανώσεις, πολιτιστικού, αθλητικού και άλλου χαρακτήρα.

4. Η τελική διαμόρφωση του ερωτηματολογίου έγινε μετά από συλλογή στοιχείων με την τεχνική της ημιδομημένης συνέντευξης με ομάδα εστίασης ηλικιωμένων της τοπικής κοινότητας. Η στατιστική ανάλυση των δεδομένων έγινε και εδώ σε λογισμικό SPSS 11.0.

Για να διερευνηθεί το θεωρητικό αυτό πλαίσιο πραγματοποιήθηκε έρευνα σε μουσεία του ευρωπαϊκού χώρου, καθώς στο πλαίσιο της τοπικής κοινότητας. Συγκεκριμένα, για τις ανάγκες της έρευνας στο χώρο των ευρωπαϊκών μουσείων, η οποία έγινε με στόχο τη διερεύνηση του θέματος σε επίπεδο εφαρμογής, συντάχθηκε ερωτηματολόγιο², το οποίο στάλθηκε σε μουσεία, μουσειακούς οργανισμούς και φορείς με συναφή δράση, όπως αρχεία και βιβλιοθήκες, σε χώρες της Ευρώπης και στο Ισραήλ³. Η συλλογή των δεδομένων διήρκεσε από τον Ιούνιο μέχρι και τον Αύγουστο του 2007, διάστημα κατά το οποίο συγκεντρώθηκαν σαράντα δύο (42) ερωτηματολόγια από ισάριθμα μουσεία δεκαεπτά (17) χωρών.

Για τον έλεγχο του θεωρητικού πλαισίου της εργασίας σε επίπεδο διαδικασίας πραγματοποιήθηκε έρευνα πεδίου στην τοπική κοινότητα των Μεγάρων. Το όλο ερευνητικό πρόγραμμα ξεκίνησε με διττό σκοπό:

1. Να διερευνηθεί η στάση των ηλικιωμένων της τοπικής κοινότητας απέναντι στον πολιτισμό και τα μουσεία και
2. να αναζητηθούν πιθανές δράσεις που θα μπορούσαν να προσελκύσουν το ενδιαφέρον της ηλικιακής αυτής ομάδας στο τοπικό τους μουσείο.

Έτσι, σε πρώτο επίπεδο διενεργήθηκε έρευνα για τη συγκέντρωση κυρίως ποσοτικών και δευτερευόντως ποιοτικών δεδομένων από τον ευρύτερο πληθυσμό των ηλικιωμένων της τοπικής κοινότητας. Με αυτό το στόχο, συντάχθηκε ειδικό ερωτηματολόγιο⁴, το οποίο

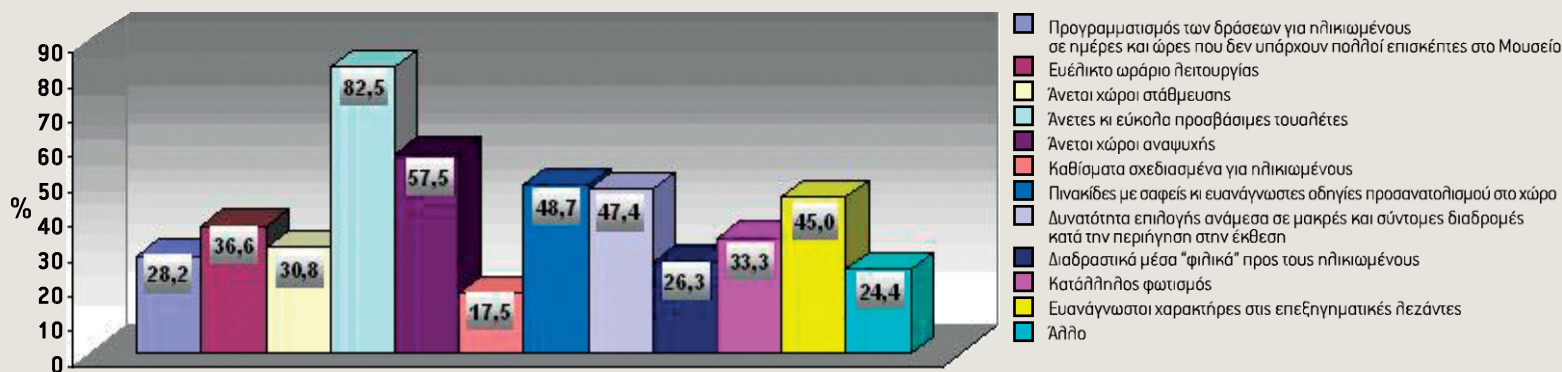
διακινήθηκε κατά την περίοδο των καλοκαιρινών μηνών του 2007 με τη μέθοδο της τυχαίας δειγματοληψίας με αποτέλεσμα να συμπληρωθούν ογδόντα (80) ερωτηματολόγια.

Σε δεύτερο επίπεδο, αναπτύχθηκε ειδικό μουσειο-παιδαγωγικό πρόγραμμα με ομάδα ηλικιωμένων της τοπικής κοινότητας, με στόχους:

1. Να αξιολογηθεί όσον αφορά τους ηλικιωμένους η αποτελεσματικότητα προσέγγισης των αρχαίων εκθεμάτων μέσω της ανάκλησης μνήμης.
2. Να δοθεί η δυνατότητα στους ηλικιωμένους να αναδείξουν δεξιότητες, να αισθανθούν χρήσιμοι, να τονώσουν την αυτοπεποίθησή τους και να αλλάξουν ίσως τη γενικότερη στάση τους απέναντι στον πολιτισμό και τα μουσεία.
3. Να επισημανθούν τρόποι με τους οποίους ένα μικρό τοπικό μουσείο, ανεξάρτητα από τη θεματική του, μπορεί να προσεγγίσει το κοινό τρίτης ηλικίας.

Για τη συγκέντρωση των δεδομένων στο πλαίσιο αυτό χρησιμοποιήθηκαν ημιδομημένες συνεντεύξεις και ερωτηματολόγια, ενώ η ανάλυση στηρίχθηκε κυρίως στο Measuring Learning Toolkit (Inspiring Learning for All, Black 2005, 153-154) και το πρότυπο αξιολόγησης προγραμμάτων για ενήλικες των Sachatello-Sawyer (Sachatello-Sawyer et al. 2002, 14-19).

Πίν. 2: Θέματα προγραμμάτων για την τρίτη ηλικία (Κλίμακα, 0=Ποτέ, 1=Σπάνια, 2=Περιστασιακά, 3=Συχνά, 4=Πάντα).



Πίνακας 3

Τάσεις στον ευρωπαϊκό χώρο

Η ποσοτική ανάλυση των δεδομένων της έρευνας στα μουσεία του ευρωπαϊκού χώρου, σε συνδυασμό με την ποιοτική ανάλυση που πραγματοποιήθηκε, έδωσαν μεταξύ άλλων συνοπτικά τα εξής αποτελέσματα:

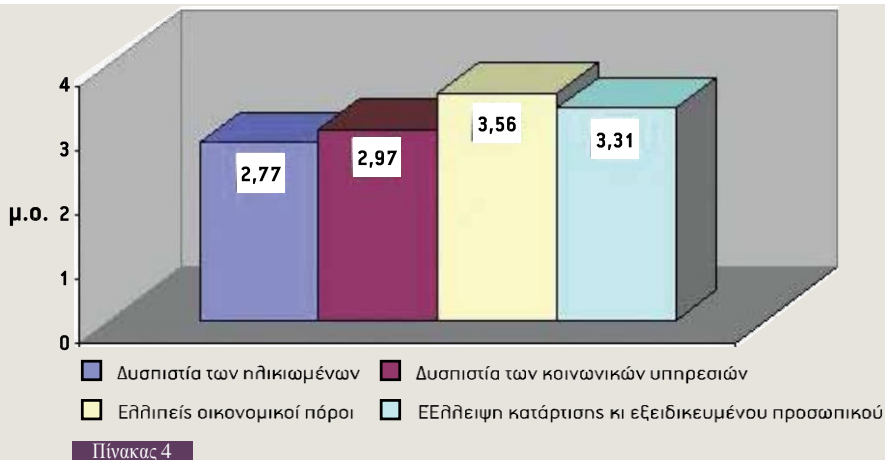
- Τα περισσότερα μουσεία του δείγματος (45,2%) δήλωσαν ότι εφαρμόζουν άγραφη, αλλά παγιωμένη πολιτική για την προσέλκυση κοινού τρίτης ηλικίας· ένα μεγάλο ποσοστό, επίσης, θέτει διττό σκοπό της πολιτικής του αυτής, σύμφωνα με τον οποίο η μουσειακή λειτουργία του εμπλουτισμού των συλλογών αποκτά και κοινωνικό χαρακτήρα (Πίν. 1).
- Μεγάλο ποσοστό των μουσείων του δείγματος (81%) έχει αναπτύξει συνεργασίες για την προσέλκυση κοινού τρίτης ηλικίας, προϋπόθεση αναγκαία για μια πολιτική άρσης του κοινωνικού αποκλεισμού· συνηθέστερες είναι οι συνεργασίες με δίκτυα εθελοντικής πρωτοβουλίας και με κοινωνικές υπηρεσίες.
- Οι συνηθέστερες μορφές μουσειακών δράσεων για ηλικιωμένους είναι οι ξεναγήσεις, τα προγράμματα συγκέντρωσης προφορικής ιστορίας και οι συνεδρίες ανάκλησης μνήμης, ενώ περίπου το ένα στα τρία μουσεία από το δείγμα έχει οργανώσει κάποια στιγμή προγράμματα για ειδικές ομάδες ηλικιωμένων, με συνηθέστερες ομάδες-στόχους τους ηλικιωμένους με αναπηρίες και τους ηλικιωμένους με διανοητική έκπτωση. Τα συνηθέστερα θέματα των προγραμμάτων σχετίζονται με την τοπική ιστορία, την τέχνη, τα σημαντικά ιστορικά γεγονότα του 20ου αι. και την παραδοσιακή ζωή (Πίν. 2), ενώ ως προς τη διάρκεια

είναι συνήθως ημερήσια· το προσωπικό που ασχολείται με το σχεδιασμό και την εφαρμογή των προγραμμάτων είναι συνήθως οι μουσειοπαιδαγωγοί και, στον αγγλοσαξονικό χώρο, οι υπεύθυνοι των προγραμμάτων προσέγγισης.

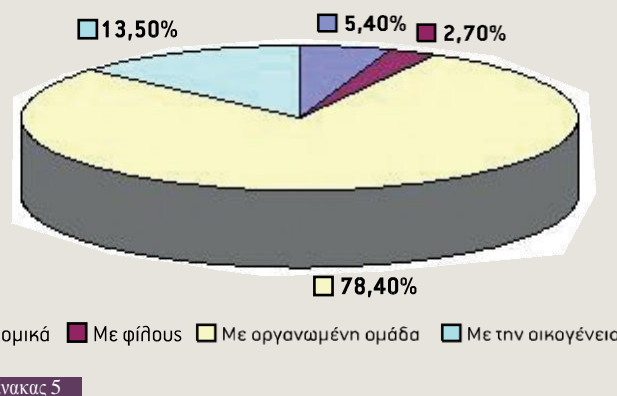
- Δωρεάν είσοδο ή μειωμένο εισιτήριο για ηλικιωμένους προβλέπουν τα περισσότερα μουσεία του δείγματος, ενώ οι προβλέψεις για προσβασιμότητα στους χώρους των μουσείων φαίνεται να κυμαίνονται σε μέτρια επίπεδα (Πίν. 3). Χαρακτηριστικό είναι, ωστόσο, ότι μερικά μουσεία προτιμούν να αναπτύξουν τις δραστηριότητές τους για τους ηλικιωμένους εκτός μουσείου, στα μέρη όπου οι ίδιοι συχνάζουν ή σε κοντινούς προορισμούς, ώστε να αποφεύγονται προβλήματα στη μετακίνηση και πρόσβαση. Γενικά, η έρευνα έδειξε πως υπάρχει ενδιαφέρον για σχετικές δράσεις στον ευρωπαϊκό χώρο, καθώς τα μουσεία του δείγματος πιστεύουν πως και τα ίδια και οι ηλικιωμένοι μπορούν να ωφεληθούν από τα προγράμματα αυτά, αν και οι δυσκολίες που αντιμετωπίζουν για την υλοποίησή τους είναι υπολογίσιμες (Πίν. 4). Θα μπορούσαν, μάλιστα, με άξονα τα μουσεία του δείγματος, να παρατηρηθούν:

- Μια τάση των μουσείων των χωρών της βόρειας, ανατολικής και κεντρικής Ευρώπης για συλλογή προφορικών μαρτυριών· χαρακτηριστικό παράδειγμα είναι το Μουσείο του Ξεσηκωμού της βαρσοβίας με κύρια ασχολία του τη συλλογή προφορικής ιστορίας.

Πίν. 3: Προβλέψεις για προσβασιμότητα.



Πίνακας 4



Πίνακας 5

- Μια τάση των αγγλοσαξονικών χωρών προς προγράμματα που στοχεύουν να κάνουν τους ηλικιωμένους να αισθανθούν οικεία ανάμεσα στο παρελθόν τους και στο γύρω εξελισσόμενο κόσμο· παράδειγμα αποτελούν τα μουσεία του Liverpool, με ένα πολυετές πρόγραμμα ξεναγήσεων για την τρίτη ηλικία στηριγμένο στην ανάκληση μνήμης.

- Μια τάση των χωρών της Μεσογείου (της Ελλάδας στο δείγμα) και της Ιβηρικής να δοκιμάζουν τις δυνάμεις τους προς τη μία ή την άλλη κατεύθυνση, ακολουθώντας παραδείγματα των άλλων ευρωπαϊκών χωρών· χαρακτηριστικά παραδείγματα είναι το Museu do Trabalho Michel Giacometti στη Setubal της Πορτογαλίας, με προγράμματα άμεσης συνεργασίας με την τοπική κοινότητα και τους ηλικιωμένους και τα Γ.Α.Κ.Ν. Σάμου στην Ελλάδα, με προγράμματα για πρώην πολιτικούς κρατούμενους και ηλικιωμένους μετανάστες.

Πρέπει να σημειωθεί πως μια μεγάλη μερίδα μουσείων που ανταποκρίθηκαν στην έρευνα φαίνεται να αναφέρεται αποκλειστικά στο υπάρχον κοινό ηλικιωμένων, θεωρώντας πως ο χωρισμός των ανθρώπων σε ηλικίες είναι κοινωνικός αποκλεισμός (Anderson 2000, 7). Υπάρχουν, όμως, και οργανισμοί οι οποίοι θεωρούν πως οι ηλικιωμένοι είναι μια ιδιαίτερη ομάδα κοινού με συγκεκριμένες ανάγκες· χαρακτηριστικό παράδειγμα αποτελεί ο οργανισμός Kulturkontakt στην Αυστρία με το πρόγραμμα Kultur auf Rädern, όπου υγιείς ηλικιωμένοι εκπαιδεύονται στη μουσειακή πρακτική για να προτείνουν προγράμματα προσέγγισης ηλικιωμένων που αντιμετωπίζουν προβλήματα.

Πίν. 4: Δυσκολίες στο σχεδιασμό και την υλοποίηση προγραμμάτων για την τρίτη ηλικία.

Πίν. 5: Πώς επισκέπτονται οι ηλικιωμένοι της τοπικής κοινότητας χώρους πολιτισμικής αναφοράς.

Τοπική κοινότητα

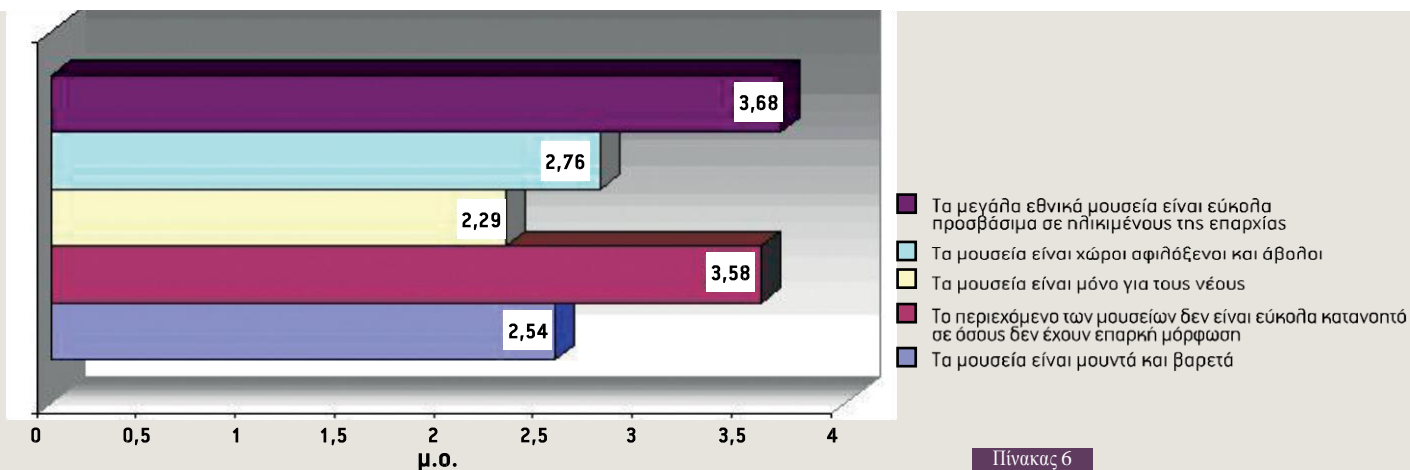
Η ποσοτική και κυρίως ποιοτική ανάλυση των δεδομένων στην τοπική κοινότητα έδωσε αποτελέσματα που αφορούσαν στάσεις και απόψεις των ηλικιωμένων για τον πολιτισμό και τα μουσεία και κατέγραψε πιθανές αντιδράσεις αυτών σε σχετικά προγράμματα.

Στάσεις και απόψεις των ηλικιωμένων της τοπικής κοινότητας

Η ποσοτική και ποιοτική ανάλυση των δεδομένων μπορεί να συμπεριληφθεί στα εξής:

- Ένας στους τέσσερις ηλικιωμένους της συγκεκριμένης κοινότητας δεν έχει επισκεφθεί ποτέ κάποιο μουσείο ή αρχαιολογικό χώρο. Όσοι έχουν επισκεφθεί κάποιον ανάλογο χώρο τους τελευταίους δώδεκα μήνες, συνδέουν το γεγονός με σχετική οργάνωση από συγκεκριμένες ομάδες (πολιτιστικούς συλλόγους) ή το ΚΑΠΗ της περιοχής (Πίν. 5).

- Οι ηλικιωμένοι της τοπικής κοινότητας αναγνωρίζουν τη σημασία των μουσείων ως φορέων μάθησης, κοινωνικών επαφών και σύνδεσης με το παρελθόν, αλλά θεωρούν πως οι ίδιοι αντιμετωπίζουν προβλήματα στην προσέγγισή τους, με βασικότερα τη μεγάλη απόσταση των μητροπολιτικών μουσείων από τις επαρχιακές περιοχές και τη δυσκολία πρόσληψης εκθέσεων που απαιτούν ένα σχετικά υψηλό μορφω-



Πίνακας 6

Πρόγραμμα Μουσείο και Τρίτη Ηλικία

τικό επίπεδο (Πίν. 6). Εφόσον, όμως, τους δοθεί η κατάλληλη ευκαιρία, δηλώνουν πως ενδιαφέρονται για τα μουσεία. Εκθέσεις με το πιο προσιτό σε αυτούς κοντινό παρελθόν, προγράμματα ανάκλησης μνήμης και εκπαιδευτικά προγράμματα για παππούδες/γιαγιάδες και εγγόνια, είναι επιλογές που φαίνεται να τους κεντρίζουν το ενδιαφέρον (Kelly et al. 2002, Merriman 1991).

- Προσεγγίζουν το κοντινό παρελθόν με μια διάθεση συγκρατημένης νοσταλγίας (Lowenthal 1985, Archibald 1999, Merriman 1991, 21-22, Dodd et al. 2006, 68-69), ενώ, ως προς το ιστορικό παρελθόν, αξιολογούν ως σημαντικότερη ιστορική περίοδο την αρχαιότητα και μετά το νεότερο ή το βυζαντινό ελληνισμό (Φραγκουδάκη & Δραγώνα 1997). Ιδιαίτερη βαρύτητα δίνουν και στην τοπική ιστορία (Πίν. 7).
- Περισσότεροι από ένας στους τρεις έχουν προσφέρει τις υπηρεσίες τους στην κοινότητά τους μέσα από δράσεις που στοχεύουν στην καταγραφή της τοπικής τους ιστορίας, ενώ πάνω από οκτώ στους δέκα έχουν στην κατοχή τους αντικείμενα της παραδοσιακής ζωής, με τα οποία τους συνδέουν ισχυροί συναισθηματικοί δεσμοί.

Στο πλαίσιο των ευρημάτων αυτών κινήθηκε και το δεύτερο σκέλος της έρευνας στην τοπική κοινότητα, το οποίο έλαβε τη μορφή σχεδίου εργασίας (project) (Frey 2005, 9, Ματσαγγούρας 2004, 221-222), με ομάδα δεκαπέντε ηλικιωμένων μελών του ΚΑΠΗ Μεγάρων. Οι στόχοι του προγράμματος, για τις ανάγκες της έρευνας, ήταν (α) η αξιολόγηση της αποτελεσματικότητας προσέγγισης των αρχαίων εκθεμάτων μέσω της μνήμης και (β) η παροχή δυνατότητας στους ηλικιωμένους να αναπτύξουν ή να φέρουν στην επιφάνεια δεξιότητες, τονώνοντας την αυτοπεποίθησή τους και αλλάζοντας ίσως τη στάση τους απέναντι στον πολιτισμό και τα μουσεία.

Το πρόγραμμα, που συμβατικά ονομάστηκε **Μουσείο και Τρίτη Ηλικία**, αναπτύχθηκε σε πέντε συναντήσεις που πραγματοποιήθηκαν κατά τους μήνες Μάιο, Ιούνιο και Σεπτέμβριο 2007· στην πρώτη συνάντηση οι ηλικιωμένοι γνωρίστηκαν με την εμψυχώτρια και τους παρουσιάστηκαν οι στόχοι του προγράμματος· η δεύτερη αναπτύχθηκε στο τοπικό αρχαιολογικό μουσείο, με στόχο τη διερεύνηση της σχέσης των αρχαιοτήτων με τις εμπειρίες και τα ενδιαφέροντα των ηλικιωμένων της τοπικής κοινότητας και το βαθμό κατανόησης αυτών (Εικ. 8)·

Πίν. 6: Η στάση των ηλικιωμένων της τοπικής κοινότητας απέναντι σε πιθανές δυσκολίες προσέγγισης των μουσείων.

στην τρίτη έγινε αξιολόγηση της επίσκεψης στο μουσείο· η τέταρτη συνάντηση είχε τη μορφή συνεδρίας ανάκλησης μνήμης με θέμα το εργόχειρο, με στόχο να διερευνηθεί η ανταπόκριση της ομάδας στην πρακτική αυτή, καθώς και η δυνατότητά της να παραγάγει «προϊόντα», που στην περίπτωση αυτή έλαβαν τη μορφή ενός «κουτιού μνήμης» (Kavanagh 2000, 118, Dodd et al. 2002,38, Martin 1996) (Εικ. 9). Το πρόγραμμα έκλεισε με μια εορταστική συνάντηση που κατέληξε σε μια έκθεση στο χώρο του ΚΑΠΗ, την οποία διαμόρφωσαν οι ίδιοι οι συμμετέχοντες (Εικ. 10).

Τα δεδομένα του προγράμματος αναλύθηκαν κυρίως με τις μεθόδους της ποιοτικής και δευτερευόντως της ποσοτικής ανάλυσης κι έδειξαν, μεταξύ άλλων τα εξής:

- Οι ηλικιωμένοι στο αρχαιολογικό μουσείο λειτούργησαν ως «κοινότητα ερμηνευτών», με κοινή αφετηρία τις μνήμες τους (Μουσούρη 2002, 78, Hooper-Greenhill 1999, Hooper-Greenhill 2000, 49-51, 103-123). Έδειξαν μάλιστα τη διάθεση με τα οικεία τους ερμηνευτικά εργαλεία να αποτελέσουν «πηγή της κοινότητας» (Peers & Brown 2003, 1), αλλά και να λειτουργήσουν ως διαμεσολαβητές μεταξύ μουσείου και κοινότητας, ως «επιμελητές της κοινότητας» (Loosemore & Moyle 2001, 45-48). Γενικά η επίσκεψη στο μουσείο τόνωσε την αυτοπεποίθησή τους, καθώς είδαν πως ανήκουν στην ίδια ιστορική συνέχεια της αρχαιότητας, η οποία βρίσκεται καταξιωμένη στο μουσείο, και γιατί αισθάνθηκαν ότι μπορούν

να προσφέρουν τις μαρτυρίες τους στην κοινότητα ως απόδειξη της ιστορικής αυτής συνέχειας.

- Κατά τη διάρκεια της συνεδρίας ανάκλησης μνήμης οι ηλικιωμένοι συμμετέχοντες εκτίμησαν εκ νέου τις γνώσεις και τις εμπειρίες τους, προσέφεραν έστω και αποσπασματικές πληροφορίες που σχετίζονται με την τοπική ιστορία και εξέφρασαν ελεύθερα τα συναισθήματά τους για τα περασμένα, συμφωνώντας όλοι πως οι αναμνήσεις είναι το καλύτερο εργαλείο με το οποίο μπορούν να προσφέρουν τις υπηρεσίες τους στους νεότερους. Παράλληλα, ανέλαβαν ενεργητικό ρόλο δημιουργώντας το «κουτί μνήμης» ως προσφορά στους άλλους ηλικιωμένους (Gibson 2004, 154-155, 169, 174, Kavanagh 2000, 118, Martin 1996, The Benevolent Society 2006a, 12).

- Η συνολική αξιολόγηση (Sachatello-Sawyer et al. 2002, 10-14) έδειξε ότι οι ηλικιωμένοι επηρεάστηκαν θετικά από το όλο εγχείρημα και γιατί έμαθαν «καινούργια πράγματα», όπως είπαν, αλλά και γιατί ήρθαν σε επαφή με συνομηλίκους τους και αντάλλαξαν αναμνήσεις από τα παλιά. Και το γεγονός πως η «κατάκτηση» αυτή συντελέστηκε με αφορμή το τοπικό μουσείο, φαίνεται να επηρέασε θετικά και τη στάση τους απέναντι σε αυτό.

Συμπεράσματα

Η πρόκληση της ανταπόκρισης στις ανάγκες της τρίτης ηλικίας φαίνεται να λαμβάνει διαστάσεις ανάγκης για τα σύγχρονα μουσεία: μια ειδικά σχεδιασμένη προσέγγιση της τρίτης ηλικίας μπορεί να προσφέρει αμοιβαία θετική επίδραση: οι ηλικιωμένοι μπορούν να βρουν την ταυτότητά τους κι ένα χώρο για τις μνήμες τους μέσα σε αυτά, και τα μουσεία να πλουτίσουν τις συλλογές τους με αντικείμενα και προφορικές μαρτυρίες και να επεκτείνουν το κοινό τους.

Για να επιτευχθεί κάτι τέτοιο η ανάλυση έδειξε ότι αναγκαίες παράμετροι είναι:

- Η «**πολιτιστική ενδυνάμωση**» των ηλικιωμένων, η οποία φαίνεται να σχετίζεται στενά με την ένταξη των εμπειριών τους στη μουσειακή πρακτική.
- Η **ενίσχυση των τοπικών μουσείων**, όπου οι ηλικιωμένοι μπορούν να εντάξουν γόνιμα τις μνήμες τους.
- Οι **συνεργασίες** μουσείων με φορείς προστασίας των ηλικιωμένων σύμφωνα με ένα οργανωμένο πλαίσιο προσφοράς και αξιολόγησης υπηρεσιών.
- Η παρουσία **ανθρώπινου δυναμικού** με διάθεση για συνεχή ενημέρωση, σεβασμό και ευαισθησία προς τις ανάγκες και τις προσδοκίες των ηλικιωμένων, φιλοπονία, ευελιξία και επιμονή μπροστά στις δυσκολίες που μπορεί να προκύπτουν.

Βασική παράμετρος σε όλα τα παραπάνω είναι το **ενδιαφέρον για τον άνθρωπο**: αν οι ηλικιωμένοι μπορούν να βρουν την ταυτότητά τους μέσα στα μουσεία, αν τα μουσεία μπορούν να πλουτίσουν τις συλλογές τους και τις δράσεις τους χάρη στους ηλικιωμένους, τότε η προσπάθεια αξίζει. Χρειάζεται μόνο καλή διάθεση, ευαισθησία και πρόθυμο ανθρώπινο δυναμικό.



Εικ. 8: Επίσκεψη στο μουσείο (φωτ. Αικ. Κωστή).

Εικ. 9: Το «κουτί μνήμης» (φωτ. Αικ. Κωστή).

Εικ. 10: Η διαμόρφωση της έκθεσης από τους συμμετέχοντες στο πρόγραμμα (φωτ. Αικ. Κωστή).

ΒΙΒΛΙΟΓΡΑΦΙΑ

Ελληνόγλωσση

- Αβεντισιάν-Παγοροπούλου, Α., 2000. *Ψυχολογία της Τρίτης Ηλικίας*. Αθήνα.
- Δάμια, Γ., 2007. «ΕΛΛΑΔΑ, Η τρίτη πιο γερασμένη χώρα της Ε.Ε.». *Ελευθεροτυπία*, 01.10.2007. Διαθέσιμο στην ιστοσελίδα http://www.enet.gr/online/online_text/c=112,id=96383936 (τελευταία επίσκεψη 06.11.2007).
- Δοντιάς, Α.Σ., 1993. *Γηριατρική για Νοσηλευτές*. Αθήνα: Παρισιάνος.
- Έμκε-Πουλοπούλου, Η., 1999. *Έλληνες Ηλικιωμένοι Πολίτες. Παρελθόν, Παρόν και Μέλλον*. Αθήνα: ΕΛΛΗΝ.
- Ευκλείδη, Α., 1999α. «Η ανάπτυξη στην ενήλικη ζωή και το γήρας», στο Κωσταρίδου-Ευκλείδη, Α. (επιμ.). *Θέματα Γηροψυχολογίας και Γεροντολογίας*. Αθήνα: Ελληνικά Γράμματα. σσ. 179-230.
- Ευκλείδη, Α., 1999β. «Γήρας και υγεία», στο Κωσταρίδου-Ευκλείδη, Α. (επιμ.). *Θέματα Γηροψυχολογίας και Γεροντολογίας*. Αθήνα: Ελληνικά Γράμματα. σσ. 71-107.
- Frey, K., 2005. *Η «Μέθοδος Project»*. Μια Μορφή Εργασίας στο Σχολείο ως Θεωρία και Πράξη (μετ. Μάλλιου, Κ.). Θεσσαλονίκη: Αφοί Κυριακίδη.
- Kastenbaum, R., 1982. *Η Τρίτη Ηλικία* (μετ. Τσελέπογλου, Ε.). Αθήνα: Ψυχογίος.
- Μαρκουλάκη, Ε.Γ., 2000. «Κοινωνικοί παράγοντες και τρίτη ηλικία», στο Χριστοδούλου, Γ.Ν., Κονταξάκης, Β.Π. (επιμ.). *Η Τρίτη Ηλικία*. Αθήνα: Εκδόσεις ΒΗΤΑ. σσ. 237-246.
- Ματσαγγούρας, Η.Γ., 2004. *Η διαθεματικότητα στη σχολική γνώση. Εννοιοκεντρική Αναπλασίωση και Σχέδια Εργασίας*. Αθήνα: Γρηγόρης.
- Μουσούρη, Θ., 2002. «Μουσεία και Κοινότητες Ερμηνευτών», στο Κόκκινος, Γ., Αλεξάκη, Ε. (επιμ.). *Διεπιστημονικές Προσεγγίσεις στη Μουσειακή Αγωγή*. Αθήνα: Μεταίχμιο. σσ. 77-92.
- Παγοροπούλου, Α., 2000. *Η γερωντική κατάθλιψη*. Αθήνα: Ελληνικά Γράμματα.
- Πλατής, Χ., 1993. *Γεροντολογική Νοσηλευτική*. Αθήνα.
- Thompson, P., 2002. *Φωνές από το Παρελθόν. Προφορική Ιστορία* (μετ. Μπούσχοτεν, Ρ.β., Ποταμιάνος, Ν.). Αθήνα: Πλέθρον.
- Tucker, N., 1999. *Εφηβεία, Ωριμότητα και Τρίτη Ηλικία* (μετ. Γαλανάκη, Ε., επιμ. Γιαννίτσας, Ν.Δ.). Αθήνα: Ελληνικά Γράμματα.
- Φραγκουδάκη, Α., Δραγώνα, Θ. (επιμ.), 1997. «Τι είν' η πατρίδα μας;». *Εθνοκεντρισμός στην Εκπαίδευση*. Αθήνα: Αλεξάνδρεια.

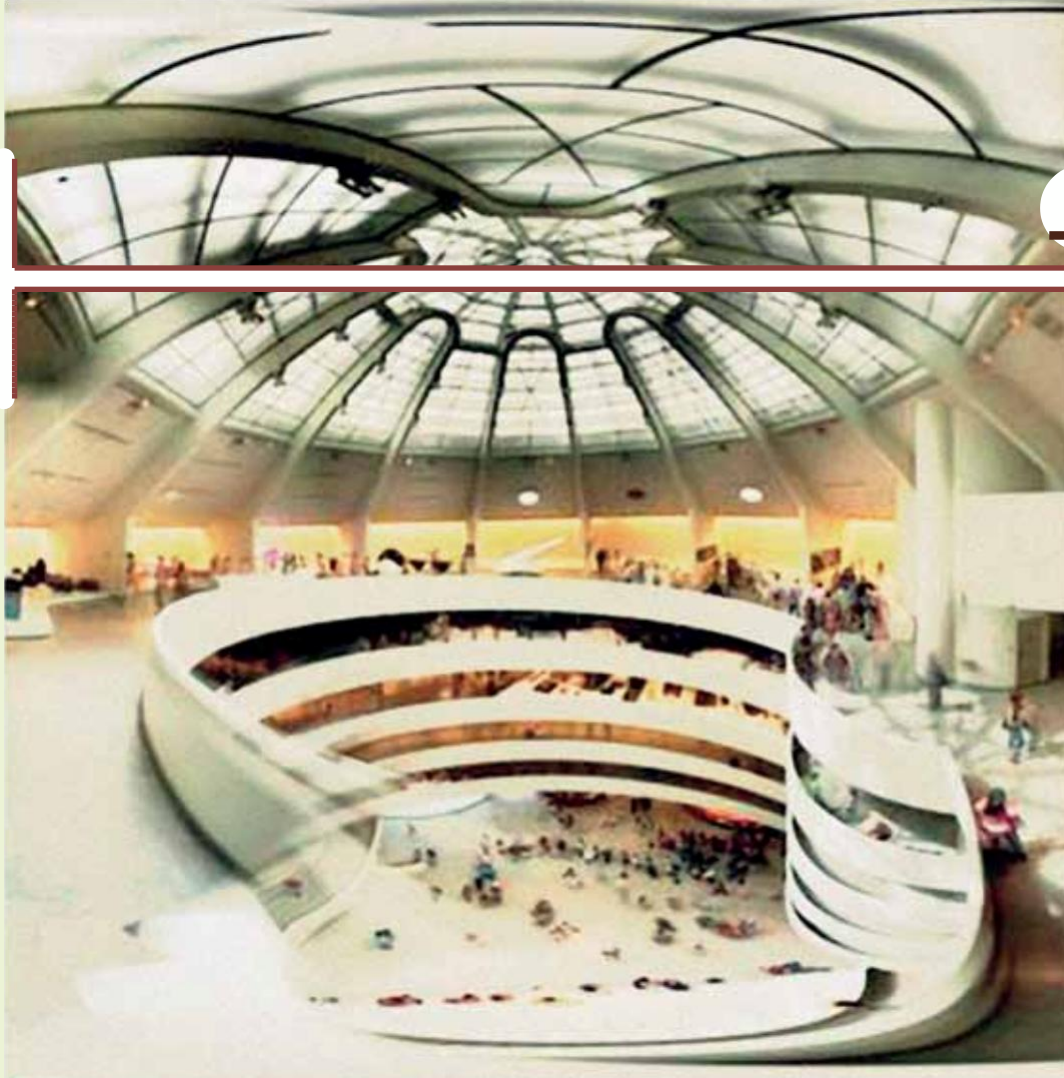
Ξενόγλωσση

- Anderson, D., 1999. *A Common Wealth. Museums in the Learning Age*. London: Department for the Culture, Media and Sport.
- Anderson, D., 2000. "A conceptual framework", στο Chadwick, A., Stannett, A. (επιμ.). *Museums and Adults Learning. Perspectives from Europe*. Leicester: NIACE. σσ. 4-11.
- Archibald, R. R., 1999. *A Place to Remember. Using History to Build Community*. Walnut Creek-Lanham-New York-Oxford: AltaMira Press.
- Beveers, L., Moffat, S., Clark, H., Griffiths, S., 1988. *Memories and Things, Linking Museums and Libraries with Older People*. Edinburgh: WEA South East Scotland District.
- Black, G., 2005. *The Engaging Museum. Developing Museums for Visitor Involvement*. London & New York: Routledge.
- Delin, A., 2003. "Disability in context", στο MLA, *Disability Portfolio, Guide 1*. London: Resource. Διαθέσιμο στην ιστοσελίδα http://www.mla.gov.uk/website/policy/Diversity/Disability_Portfolio/ (τελευταία επίσκεψη 10/8/2007).
- Department for Culture, Media and Sport, 2000. *Centres for Social Change, Museums, Galleries and Archives for All*. London: DCMS. Διαθέσιμο στην ιστοσελίδα http://www.culture.gov.uk/pdf/social_change_1-11.pdf (τελευταία επίσκεψη 20/11/2005).
- Dodd, J., O' Riain, H., Hooper-Greenhill, E., Sandell, R., 2002. *A Catalyst for Change, The Social Impact of the Open Museum*. Leicester: RCMG. Διαθέσιμο στην ιστοσελίδα <http://www.le.ac.uk/ms/research/Reports/catalyst.pdf> (τελευταία επίσκεψη 20/11/2005).
- Fleming, T., 1997. "Lifelong Learning, The Challenge of the Later Years". *Paper Presented at 'Learning in later years – The Challenge to Educational Service Providers, Age and Opportunity'*. Dublin: Marino Institute of Education (διαθέσιμο στην ιστοσελίδα <http://www.leeds.ac.uk/educol/documents/000000319.htm> (τελευταία επίσκεψη 18/6/2007)).
- Gibson, F., 2004. *The Past in the Present. Using Reminiscence in Health and Social Care*. Baltimore-London-Winnipeg-Sydney: Health Professions Press.
- Gunther, C.F., 1999. "Museum-goers, life-styles and learning characteristics", στο Hooper-Greenhill, E. (επιμ.). *Learning in the Museum*. London & New York: Routledge. σσ. 118-129.
- Hooper-Greenhill, E., 1999. "Education, communication and interpretation, towards a critical pedagogy in museums", στο Hooper-Greenhill, E. (επιμ.). *The Educational Role of the Museum*. London & New York: Routledge. σσ. 3-27.
- Hooper-Greenhill, E., 2000. *Museums and the Interpretation of Visual Culture*. London & New York: Routledge.
- Hueges, B., 1995. *Older People and Community Care*. Buckingham & Philadelphia: Open University Press.
- Inspiring Learning for All: <http://www.inspiringlearningforall.gov.uk> (τελευταία επίσκεψη 08/2011).
- Kavanagh, G., 2000. *Dream Spaces. Memory and the Museum*. London & New York: Leicester University Press.
- Kavanagh, G., 1990. *History Curatorship*. Leicester: Leicester University Press.
- Kelly, L., Savage, G., Landman, P., Tonkin, S., 2002. *Energised, Engaged, Everywhere, Older Australians and Museums*. Sydney: Australian

- Museum. Διαθέσιμο στην ιστοσελίδα <http://www.amonline.net.au/amarc/pdf/research/fullreport.pdf> (τελευταία επίσκεψη 27/3/2007).
- Kinsella, K., Velkoff, V.A., 2001. *An Aging World, 2001*. U.S. Census Bureau, Series P95/01-1, Washington, DC: U.S. Government Printing Office. Διαθέσιμο στην ιστοσελίδα <http://www.census.gov/prod/2001pubs/p95-01-1.pdf> (τελευταία επίσκεψη 10/6/2007).
- Loosemore, J., Moyle, N., 2001. "Regenerating Plymouth", στο Dodd, J., Sandell, R. (επιμ.). *Including Museums. Perspectives on Museums, Galleries and Social Inclusion*. Leicester: Research Centre for Museums and Galleries. σσ. 45-48. Διαθέσιμο στην ιστοσελίδα http://www.le.ac.uk/ms/research/Reports/Including_museums.pdf (τελευταία επίσκεψη 20/11/2005).
- Lowenthal, D., 1985. *The Past is a Foreign Country*. Cambridge: Cambridge University Press.
- Marcoen, A., Coleman, P.G., O' Hanlon, A., 2007. "Psychological Ageing", στο Bond J., Peace, S., Dittmann-Kohli, F., Westerhof, G.J. (επιμ.). *Ageing in Society*. London-Los Angeles -New Delhi-Singapore: Sage. σσ. 38-67.
- Martin, D., 1996. "Making reminiscence boxes". *Museum Practice* 3:76-79.
- Marwick, S., 1995. "Learning from each other, museums and older members of the community - The People's Story", στο Hooper-Greenhill, E. (επιμ.). *Museum, Media, Message*. New York-London: Routledge. σσ. 140-150.
- Merriman, N., 1991. *Beyond the Glass Case. The Past, the Heritage and the Public*. London: UCL Institute of Archaeology.
- National Endowment for the Arts, 2003. *Design for Accessibility, A Cultural Administrator's Handbook*. Washington: National Endowment for the Arts, National Endowment for the Humanities, National Assembly of State Arts Agencies. Διαθέσιμο στην ιστοσελίδα <http://www.arts.gov/resources/Accessibility/pubs/DesignAccessibility/DesignAccess.pdf> (τελευταία επίσκεψη 14/4/2007).
- Peace, S., Dittmann-Kohli, F., Westerhof, G.J., Bond J., 2007. "The ageing world", στο Bond J., Peace, S., Dittmann-Kohli, F., Westerhof, G.J. (επιμ.). *Ageing in Society*. London -Los Angeles-New Delhi-Singapore: Sage. σσ. 1-14.
- Peers, L., Brown, A.K., 2003. "Introduction", στο Peers, L., Brown, A.K. (επιμ.). *Museum and Source Communities, A Routledge Reader*. London & New York: Routledge. σσ. 1-16.
- Pilgrim, D., 1992. *The Accessible Museum. Model Programs of Accessibility for Disabled and Older People*. Washington: The American Association of Museums.
- Playforth, S., 2003. "Meeting Disabled People", στο MLA, *Disability Portfolio*, Guide 2. London: Resource. Διαθέσιμο στην ιστοσελίδα http://www.mla.gov.uk/website/policy/Diversity/Disability_Portfolio/ (τελευταία επίσκεψη 10/8/2007).
- Reich, C., Borun, M., 2001. "Exhibition Accessibility and the Senior Visitor". *Journal of Museum Education* 26(1):13-16.
- Resource, 2001. *Disability Directory for Museums and Galleries*. London: Resource. Διαθέσιμο στην ιστοσελίδα http://www.mla.gov.uk/resources/assets/D/disdir_pdf_6877.pdf (τελευταία επίσκεψη 14/4/2007).
- Rubin, E., 2001. "Older Adults at the Museums of Fine Arts, Boston". *Journal of Museum Education* 26(1):7-9.
- Sachatello-Sawyer, B., Fellenz, R.A., Gittings-Carlson, L., Lewis-Mahony, J., Woolbaugh, W., 2002. *Adult Museum Programs. Designing Meaningful Experiences*. Walnut Creek-Lanham-New York-Oxford: AltaMira Press.
- Sachatello-Sawyer, Fellenz, R., 2001. "Listening to Voices of Experience, A National Study of Adult Museum Programs". *Journal of Museum Education* 26(1):16-21.
- Schweitzer, P., 2006. "About Reminiscence Work", στο *Mapping Memories. Reminiscence with Ethnic Minority Elders*. London: Age Exchange. Διαθέσιμο στην ιστοσελίδα <http://www.age-exchange.org.uk/mappingmemories/reminiscence.html> (τελευταία επίσκεψη 15/6/2007).
- Sharpe, E.M., 1992. "Education programs for Older Adults", στο *Patterns in Practice. Selections from the Journal of Museum Education*. Washington: Museum Education Roundtable. σσ. 262-267.
- Silverstein, N.M., 2001. "Museums and Ageing, Reflections on the Ageing Visitor, Volunteer, and Employee". *Journal of Museum Education* 26(1):3-7.
- Silverstein, N.M., 2001. "Museums and Ageing, Reflections on the Ageing Visitor, Volunteer, and Employee". *Journal of Museum Education* 26(1):3-7.
- The Benevolent Society, 2006a. *Reminiscing Handbook*. Paddington: The Benevolent Society, Initiating Change. Διαθέσιμο στην ιστοσελίδα <http://www.bensoc.org.au/uploads/documents/reminiscing-handbook-ian2006.pdf> (τελευταία επίσκεψη 18/4/2007).
- United Nations, 2006. *Population Ageing 2006*. New York: Department of Economic and Social Affairs, Population Division, United Nations. Διαθέσιμο στην ιστοσελίδα <http://www.un.org/esa/socdev/ageing/documents/ageing2006chart.pdf> (τελευταία επίσκεψη 8/8/2007).
- United Nations, 2002. *Report on the Second World Assembly on Ageing*. Madrid, 8-12 April 2002. New York: United Nations. Διαθέσιμο στην ιστοσελίδα <http://daccessdds.un.org/doc/UNDOC/GEN/NO2/397/51/PDF/NO239751.pdf?OpenElement> (τελευταία επίσκεψη 8/8/2007).
- Webster, J.D., 1997. "The reminiscence functions scale, A replication". *International Journal of Aging and Human Development* 44(2):137-148.
- Westendorp, R.G.J., Kirkwood, T.B.L., 2007. "The biology of ageing", στο Bond J., Peace, S., Dittmann-Kohli, F., Westerhof, G.J. (επιμ.). *Ageing in Society*. London-Los Angeles-New Delhi-Singapore: Sage. σσ. 15-37.

PERIODICAL EDITION
OF THE MUSEUM
STUDIES CENTER
OF THE UNIVERSITY
OF ATHENS

FEBRUARY 2013
ISSUE 8 8 & 9



he

Museum

